



# Országos kompetenciamérés

2007

Országos jelentés



OKTATÁSI ÉS KULTURÁLIS MINISZTERIUM

OKM



Oktatási Hivatal





**TARTALOMJEGYZÉK**

Táblázatok és ábrák jegyzéke .....	4
Jogszályi háttér.....	7
A 2007. évi Országos kompetenciamérés számokban .....	9
A felmérésről.....	9
Eredmények .....	11
Ajánlás .....	17
Országos eloszlások és trendjeik .....	18
Megoszlás a képességszinteken .....	21
Eloszlások területi bontás szerint .....	24
Eloszlások a település típusa szerint .....	33
Eloszlások a képzési formák esetében.....	36
A fiúk és lányok eredményei.....	39
A családi háttér hatása .....	42
Az egyéni ambíciók és a szülői elvárások.....	55
Iskolai tényezők és az eredmények kapcsolata .....	63
Melléklet .....	78
A családháttér-index (CSH-index) .....	78
A telephely tanulói összetétele alapján képzett index.....	80
A tanulási nehézségekkel küzdők aránya alapján képzett index .....	80

## TÁBLÁZATOK ÉS ÁBRÁK JEGYZÉKE

1. táblázat: A 2007. évi Országos kompetenciamérés számokban .....	9
1. ábra: A 2007-es és a korábbi kompetenciamérések eredményeinek eloszlása .....	18
2. táblázat: A 2007-es és a korábbi kompetenciamérések országos átlageredményei és a képességeloszlások percentilisei.....	19
2. ábra: A tanulók megoszlása a képességszinteken a 2007-es és a korábbi kompetenciamérések esetében .....	21
3. táblázat: A tanulók megoszlása a képességszinteken a 2007-es és a korábbi kompetenciamérések esetében .....	22
3. ábra: A tanulók képességmegoszlása az egyes régiókban az átlageredmény szerinti növekedő sorrendben .....	24
4. táblázat: Az átlageredmény, valamint a képességeloszlás percentilisei az egyes régiókban .....	25
5. táblázat: Az átlageredmény, valamint a képességeloszlás percentilisei az egyes megyékben .....	27
4. ábra: Az egyes településtípusokon tanuló diákok képességmegoszlása .....	33
6. táblázat: Az átlageredmény, valamint a képességeloszlás percentilisei az egyes településtípusokon tanulók esetében.....	34
5. ábra: Az egyes képzési formákban tanulók képességmegoszlása .....	36
7. táblázat: Az átlageredmény, valamint a képességeloszlás percentilisei az egyes képzési formák esetében .....	37
6. ábra: A fiúk és a lányok átlageredménye és az átlageredmény konfidencia- intervalluma országosan és településtípusonként illetve iskolatípusonként .....	39
8. táblázat: A fiúk és a lányok átlageredménye országosan és településtípusonként illetve képzési formák szerint .....	40
7. ábra: Átlageredmény és az átlageredmény konfidencia-intervalluma az anya iskolai végzettsége szerint .....	42
9. táblázat: Átlageredmény az anya iskolai végzettsége szerint.....	43
8. ábra: Átlageredmény és az átlageredmény konfidencia-intervalluma az apa iskolai végzettsége szerint .....	45
10. táblázat: Átlageredmény az apa iskolai végzettsége szerint.....	46
9. ábra: Átlageredmény és az átlageredmény konfidencia-intervalluma a tanuló otthonában található könyvek száma szerint .....	48
11. táblázat: Átlageredmény az otthoni könyvek száma szerint .....	49
10. ábra: Átlageredmény és az átlageredmény konfidencia-intervalluma annak függvényében, hogy a tanulónak vannak-e saját könyvei.....	50
12. táblázat: Átlageredmény annak függvényében, hogy a tanulónak vannak-e saját könyvei .....	50

11. ábra: Átlageredmény és az átlageredmény konfidencia-intervalluma annak függvényében, hogy a tanuló otthonában van-e számítógép.....	51
13. táblázat: Átlageredmény annak függvényében, hogy a tanuló otthonában van-e számítógép .....	51
12. ábra: A családháttér-index és a teljesítmény közötti összefüggés országosan és településtípusonként illetve képzési formák szerint.....	52
14. táblázat: A teljesítmény a családháttér-index függvényében országosan és településtípusonként illetve képzési formák szerint.....	53
13. ábra: Átlageredmény és az átlageredmény konfidencia-intervalluma a tanulók tervezett legmagasabb iskolai végzettsége szerint.....	55
15. táblázat: Átlageredmény a tanulók tervezett legmagasabb iskolai végzettsége szerint .....	56
14. ábra: A különböző iskolai végzettséget megcélzó tanulók aránya az anya legmagasabb iskolai végzettségének függvényében .....	58
16. táblázat: A különböző iskolai végzettséget megcélzó tanulók aránya az anya legmagasabb iskolai végzettségének függvényében .....	60
15. ábra: A különböző állagú telephelyeken tanulók aránya országosan és településtípusonként illetve képzési formák szerint.....	63
16. ábra: Átlageredmény és az átlageredmény konfidencia-intervalluma a különböző állagú telephelyek esetében országosan és településtípusonként illetve képzési formák szerint.....	64
17. táblázat: Átlageredmény a telephely épületének állapota szerint országosan és településtípusonként illetve képzési formák szerint.....	65
18. táblázat: Az átlageredmény és a telephelyen található szaktantermek létezésének kapcsolata országosan és településtípusonként illetve képzési formák szerint.....	67
17. ábra: Átlageredmény és az átlageredmény konfidencia-intervalluma a tanulói összetétel index szerint .....	70
19. táblázat: Átlageredmény a telephely tanulói összetételének függvényében országosan és településtípusonként illetve képzési formák szerint .....	72
18. ábra: Átlageredmények és az átlageredmények konfidencia-intervallumai a tanulói nehézségekkel küzdők aránya szerint .....	74
20. táblázat: Átlageredmény a tanulási nehézségekkel küzdők arányának függvényében országosan és településtípusonként illetve képzési formák szerint .....	76



A 2001 évi első felmérés óta, 2007. május 30-án immár ötödik alkalommal került sor az Országos kompetenciamérés lebonyolítására. A felmérés célja a tanulók szövegértési képességének és matematikai eszköztudásának felmérése, a pedagógiai mérés-értékelés módszereinek terjesztése, valamint az iskolák és fenntartóik számára a helyi szintű értékeléshez szükséges adatok biztosítása volt.

## JOGSZABÁLYI HÁTTÉR

A közoktatás minőségét meghatározza a tanítási-tanulási folyamat hatékonysága, a hatékonysággal pedig szorosan összefügg a belső és külső értékelés rendszere. A belső értékelés, önértékelés gyakorlata meghatározó szerepet játszik a tanári tevékenység fejlesztésében. A külső értékelés, vagyis a külső személyek, testületek által végzett vizsgálatok funkciója pedig az, hogy térségi vagy országos szinten képet adjon az oktatásirányítás, az intézményfenntartók számára a tanítási-tanulási folyamat eredményességéről. A külső mérés így a tartalmi szabályozás egyik fontos tényezőjévé válhat.

A belső és külső értékelések összhangjának megteremtése érdekében nélkülözhetetlen, hogy az iskolák és fenntartóik az intézményértékelési folyamat során építsenek az országos mérési adatokra is. Mindezek céljából a közoktatásról szóló többször módosított **1993. évi LXXIX. törvény** (továbbiakban: Kt.) **40.§-a** és **99.§-a** olyan többletfeladatokat ír elő a közoktatási intézmények, az intézményfenntartók, továbbá az oktatásért felelős miniszter számára, amelyek elősegíthetik az országos és intézményi adatok alapján a pedagógiai tevékenység objektívabb megítélését.

A **Kt. 99.§ (4)** szerint országos mérések keretében rendszeresen szükséges mérni, értékelni a nevelési-oktatási intézményekben folyó pedagógiai tevékenységet, különösen az alapkészségek, képességek fejlődését a 4., a 6., a 8. és a 10. évfolyamon minden tanuló esetében. A **Kt. 99. § (3) bekezdés** értelmében az országos ellenőrzési, mérési, értékelési feladatok végrehajtásában

közreműködhet – az oktatásért felelős miniszter felkérése szerint – a közoktatási feladatkörében eljáró Oktatási Hivatal (továbbiakban Hivatal).

A **Kt. 99. § (7)** és a **133.§ (5)** bekezdésében foglaltak szerint a közoktatási feladatkörében eljáró Hivatal minden fenntartónak megküldi a 2007/2008. tanévben végzett országos mérés, értékelés eredményeit, és köteles felhívni a fenntartó figyelmét arra, ha az eredmények alapján valamelyik iskolában intézkedés indokolt. Ha az adott iskolában folyó pedagógiai tevékenység eredményessége az országos mérés, értékelés eredményei szerint nem éri el a jogszabályban meghatározott minimumot, a fenntartó köteles felhívni az iskola igazgatóját, hogy készítsen intézkedési tervet.

A **Kt. 40.§ (11)** bekezdésében meghatározottak szerint az intézményi minőségirányítási program végrehajtása során is figyelembe kell venni az országos mérés és értékelés eredményeit. A nevelőtestület a szülői szervezet (közösség) véleményének kikérésével első ízben a 2008/2009. évet értékeli majd az intézményi minőségirányítási program végrehajtása és az országos mérés, értékelés eredményei alapján, figyelembe véve a tanulók egyéni fejlődését és az egyes osztályok teljesítményét is. Az értékelés alapján kell majd meghozni azokat az intézkedéseket is, amelyek biztosítják, hogy a közoktatási intézmény szakmai célkitűzései és az intézmény működése folyamatosan közeledjenek egymáshoz. A javasolt intézkedések a fenntartó jóváhagyásával válnak érvényessé.

Az oktatásirányítás szándéka, hogy az egyes iskolák mérési eredményei nagyobb szerepet kapjanak a jövőben, segítve az intézményi eredményesség helyi és országos nyilvánosságát. Ennek érdekében a **Kt. 99. § (6)** és a **133.§ (5)** bekezdése szerint az oktatásért felelős miniszter közzéteszi az országos mérésének összesített és intézményekre vonatkozó eredményeit a minisztérium honlapján. Ezzel az intézményi és a fenntartói irányítás megtervezését és a közoktatás eredményessége érdekében megvalósítandó intézkedések kidolgozását szándékozik segíteni a Minisztérium.



## A 2007. ÉVI ORSZÁGOS KOMPETENCIAMÉRÉS SZÁMOKBAN

A 2007. évi Országos kompetenciamérésben 2131 fenntartó 3864 intézményének 4629 telephelye vett részt. A 6., a 8. és a 10. évfolyamon, a 2006 végén lezajlott iskolai adatfelvétel alapján összességében 341234 tanuló részére küldött tesztfüzetet az Oktatási Hivatal. A felmérést minden 6., 8. és 10. évfolyamos tanuló megírta, a központi elemzéshez azonban nem használtuk fel az összes tanuló eredményét. Az 1. táblázat évfolyamonként ismerteti a felmérésben részt vett, valamint a központi elemzésbe bekerült fenntartók, iskolák, telephelyek és diákok számát.

**1. táblázat: A 2007. évi Országos kompetenciamérés számokban**

	A felmérésben részt vett / a központi elemzésbe bekerült				A mintaválasztás szabályai
	fenntartók száma	intézmények száma	telephelyek száma	tanulók száma	
6. évfolyam	1885/ 184	2924/ 200	3217/ 232	109687/ 9731	200 országosan reprezentatív intézmény minden tanulója
8. évfolyam	1882/ 1864	3019/ 2895	3318/ 3154	117385/ 110312	Minden telephely minden tanulója
10. évfolyam	426/ 405	1167/ 1066	1236/ 1126	114162/ 43776	Minden telephelyről képzési típusonként 30 tanuló

### A FELMÉRÉSRŐL

A 6., a 8. és a 10. évfolyamos tanulók az ország összes iskolájának valamennyi telephelyén egy időpontban és azonos körülmények között, az arra kiképzett felmérésvezetők irányításával és felügyeletével írták meg a felmérést. Ennek során egy kétszer 45 perc hosszúságú matematikai és egy kétszer 45 perc hosszúságú szövegértési tesztet, valamint egy Tanulói kérdőívet töltöttek ki a tanulók. Emellett az intézmények vezetői az iskolával és a telephelyekkel kapcsolatos információkat szolgáltatottak kérdőíves formában.

A felmérésben használt tesztek, a hozzájuk tartozó Javítókulcsokat és a kérdőíveket az Oktatási Hivatal Közoktatási Mérési Értékelési Osztályának munkatársai állították össze sokéves mérési tapasztalatuk alapján, a legkorszerűbb tesztelméleti és mérési módszertan figyelembevételével.

A tesztek elsősorban olyan matematikai eszköztudást és szövegértést mérő feladatokból álltak, amelyek nem elsősorban az iskolai tanterv konkrét megvalósulását mérik, hanem a tanulóknak azt a képességét, ahogyan a tanultakat valódi problémák, megoldandó helyzetek kapcsán alkalmazni tudják. Az Országos kompetenciamérés Tartalmi kerete<sup>1</sup> a következőképpen határozza meg a szövegértési képesség és a matematikai eszköztudás fogalmát:

*A szövegértés fogalma:*

A szövegértés az írott nyelvi szövegek megértésének, használatának és a rájuk való reflektálásnak a képessége annak érdekében, hogy az egyén elérje céljait, fejlessze tudását, képességeit, kikapcsolódjék, sikerrel alkalmazkodjon vagy vegyen részt a mindennapi kommunikációs helyzetekben.<sup>2</sup>

*A matematikai eszköztudás magában foglalja:*

- az egyénnek azt a képességét, amely által érti és elemzi a matematika szerepét a valós világban,
- a matematikai eszköztár készségszintű használatát,
- az elsajátított matematikai tudás valós élethelyzetekben való alkalmazásának igényét és az erre való képességet,
- a matematikai eszközök használatát a társadalmi kommunikációban és együttműködésben az egyén életkorának megfelelő szinten.<sup>3</sup>

A tesztfüzetek anyagának összeállítása a mérés Tartalmi keretében meghatározott arányok és elvek szerint történt. A Tartalmi keret, valamint a tesztek alapvető statisztikai jellemzőit és a tesztfüzetek feladatait, azok jellemzőit bemutató kötetek, a korábbi mérések anyagaival együtt megtalálhatók a [www.kompetenciameres.hu](http://www.kompetenciameres.hu) honlapon.

---

<sup>1</sup> Balázs Ildikó – Felvégi Emese – Rábainé Szabó Annamária – Szepesi Ildikó: *Országos kompetenciamérés 2006. Tartalmi keret.* suliNova Kht., Budapest, 2006.

<sup>2</sup> l. u.o. 23. p.

<sup>3</sup> l. Balázs Ildikó – Felvégi Emese – Rábainé Szabó Annamária – Szepesi Ildikó: *Országos kompetenciamérés 2006. Tartalmi keret.* suliNova Kht., Budapest, 2006. 11.p.

Az eredmények értékelése során a tanulókat és a feladatokat egy valószínűségi modell segítségével közös skálára helyeztük. Ennek megfelelően, az első kompetenciamérésben szerepelt tanulók országos átlageredményét 500 pontban, szórását 100 pontban határoztuk meg. A 2007-es mérés eredményeit erre a rögzített képességskálára rendeztük. Az évek közötti összehasonlíthatóságot az ún. *Core teszt* teszi lehetővé, amelyet évről-évre egy országosan reprezentatív mintán veszünk fel, és amelynek tartalma változatlan és titkos.

A tesztfüzetek mellett a felmérésben kitöltött Tanulói, Telephelyi és Iskolai kérdőívek azt a célt szolgálták, hogy az ezekből nyert adatok segítségével a telephely eredményeit ne pusztán önmagukban, hanem a tanulók és a telephely rendelkezésére álló lehetőségek, jellemző körülmények figyelembevételével tudjuk elemezni.

Az iskolák, telephelyek teljesítményéről az iskolák, a telephelyek és az iskolafenntartók egyaránt visszajelzést kapnak, amelyek az [okmfit.kir.hu](http://okmfit.kir.hu) oldalon mindenki által megtekinthetők. A Fenntartói, Iskolai és Telephelyi jelentések segítségével az intézmények összehasonlíthatják teljesítményüket a hasonló jellemzőkkel rendelkező iskolákkal, megállapíthatják, hogy jobb vagy rosszabb eredményt értek el a korábbi évekhez képest, illetve ahhoz viszonyítva, ami az iskola tanulói összetétele alapján várható lenne. A FIT-jelentés segítségével a jelszóval védett egyéni adatokhoz belépve az iskolában maradt füzetek adatai is feldolgozhatók, valamint feladatonkénti elemzések is készíthetők.

## EREDMÉNYEK

A továbbiakban a 2007. évi kompetenciamérés fontosabb eredményeit mutatjuk be táblázatok és ábrák segítségével.

Az eddigi kompetenciaméréseken mért tanulói teljesítmények változásának trendjét az *1-2. ábra* és a *2-3. táblázat* segítségével követhetjük nyomon. Az átlageredmények és az eloszlás egyéb jellemzői alapján azt mondhatjuk, hogy a két mérési terület és a három évfolyam tekintetében különbözőképpen változtak a tanulók eredményei. Három esetben, a 6. és a 10. évfolyamos

matematika, valamint a 8. évfolyamos szövegértés teszttel kapcsolatban csak kisebb, jelentéktelen ingadozásról beszélhetünk. A 10. évfolyamos szövegértés teszt esetében az első három mérés során nem volt jelentős változás, a 2007. évi mérés esetében kis mértékű pozitív elmozdulást találunk, amely talán egy pozitív irányú trend kezdete, de ezt bizonyossá csak a következő mérések eredményei tehetik. A 6. évfolyamos szövegértés és a 8. évfolyamos matematika eredményekről biztosabban megállapítható, hogy trendszerű az eredmények változása. A 6. évfolyamos szövegértés átlageredmény folyamatosan javul, az első, 2003-as méréshez képest jelentősnek mondható, 16 pontos változás tapasztalható. Ezzel szemben a 8. évfolyamos matematika eredmények folyamatos gyengülést mutatnak, 2004-2007 viszonylatában ez összességében 9 pontos eltérést jelent. A képességeloszlások percentiliseiben<sup>4</sup> és a tanulók képességszintenkénti arányaiban bekövetkezett változások is a fenti következtetéseket erősítik meg.

Az átlageredmények terület szerinti bontását vizsgálva (3. ábra, 4-5. táblázat) elsősorban a Nyugat-Dunántúli régió jó teljesítményét, valamint az Észak-Magyarországi és az Észak-Alföldi régiók lemaradását lehet kiemelni. Ezek között a régiók között jelentős, akár 30 pont feletti különbségek is találhatóak. A megyék esetében pedig még nagyobb, 60 pont feletti átlagos különbség is előfordul. A régiók esetében meg kell jegyeznünk, hogy a Közép-Magyarországi régió eredményeinek számítása során Budapest adatait nem vettük figyelembe. Azt is érdemes megemlítenünk, hogy az eredmények terület szerinti összehasonlítása a 6. évfolyam esetében – különösen a megyék tekintetében –, fenntartással kezelendő, itt ugyanis mindössze 200 intézmény adatai alapján készültek az elemzések, ez a minta pedig, noha országosan reprezentatív, régióként és megyéként nem feltétlenül képviseli megfelelő megbízhatósággal a régiók vagy a megyék intézményeinek összességét.

---

<sup>4</sup> A percentilisek a változó eloszlásának jellemzésére szolgáló mutatók. A k. percentilis az az érték, amelynél a változó által felvett értékek k%-a kisebb, (100-k)%-a pedig nagyobb; k 0 és 100 közötti egész szám. Például az 5-ös percentilisenél az értékek 5%-a kisebb, 95%-a pedig nagyobb. A 0-s percentilis a minimum, a 100-s percentilis a maximum, az 50-es percentilis pedig a medián.

A 4. ábra és a 6. táblázat az egyes településtípusok tanulóinak eredményeit mutatja be. Ez az ábra különösen a 6. és a 8. évfolyam esetében fontos, hiszen ezen évfolyamokon a legtöbb tanuló még lakóhelyén tanul, így ez a felosztás egyben a lakóhely szerinti eredménykülönbségeket is tükrözi. A korábbi felmérésekhez hasonlóan, ebben az esetben is igen élesen megmutatkozik a településtípusok közötti különbség (51-75 pontnyi különbség a községi és a fővárosi iskolák tanulói között a 6. és a 8. évfolyamon). E különbségeket nagyrészt a különböző településtípusok eltérő szociális feltételei magyarázzák, ahogyan az a családháttér-index hatásait bemutató 10. ábrán látható. A 10. évfolyam esetében a tanulók nagyobb mobilitása miatt az ábra kevésbé informatív, itt a különböző méretű települések eltérő intézményi struktúrája miatt az előzőeknél nagyobb, 90 pont feletti különbségek találhatók a községi és fővárosi tanulók átlageredményei között.

A településtípusok esetében tapasztalt átlageredmények közötti különbségeknél is nagyobbak az eltérések a különböző képzési formák tanulóinak eredményei között (5. ábra, 7. táblázat). A 6. és a 8. évfolyamon a diákok 4%-a tanult nyolc évfolyamos gimnáziumokban. Az ő átlageredményük mind a két évfolyam mindkét mérési területe esetében lényegesen (80-100 ponttal) meghaladta az általános iskolában tanulók átlageredményét. A 8. évfolyamon emellett a diákok 6%-a tanult hat évfolyamos gimnáziumban. Az ő átlageredményük valamivel elmarad a nyolc évfolyamos gimnazisták átlageredményétől, de még így is számottevően jobbnak bizonyult az általános iskolákban tanulóknál. A 10. évfolyamon szintén markáns különbségek találhatók az egyes képzési formák tanulóinak átlageredménye között. A legjobb eredményt itt is a hat és nyolc évfolyamos gimnáziumok tanulói érték el, átlageredményük körülbelül egy szórássnyival, azaz 100 ponttal haladja meg az országos átlagot. Őket követik a négy évfolyamos gimnáziumok tanulói, az országos átlagnál félszórássnyival jobb átlageredménnyel, majd a szakközépiskolák országos átlag körüli és a szakiskolások szórássnyival az országos átlag alatti átlageredménye következik. A hat és nyolc évfolyamos gimnáziumok, valamint a szakiskolák átlageredménye közötti kétszórássnyi különbség óriási. A percentilisértékeket összevetve az is megállapítható, hogy a szakiskolások háromnegyede rosszabb eredményt ért el, mint a hat és nyolc évfolyamos

gimnazisták 95%-a. A képzési formák közötti eredménykülönbségekből nem következik, hogy a különböző képzési formákban tanulók eltérő minőségű oktatásban részesülnének, hiszen a szelekció miatt bizonyos képzési formák tanulói eleve más képességekkel, előzetes tudással rendelkeznek, ezért pusztán az eredmények alapján a képzési formák között a pedagógiai munka minősége tekintetében különbség nem tehető. Az eredményeknek a családi háttérrel, de még inkább a tanulók korábbi eredményeivel történő összevetése a megfelelő módszer az eltérő képzési formák eredményességének megítélésére. A 2008. évi méréstől bevezetésre kerülő egyedi mérési azonosító ezen elemzések lehetőségét is biztosítja majd.

A fiúk és a lányok átlageredményeit országosan, településtípusonként illetve képzési formák szerint vizsgálva (6. ábra, 8. táblázat) más mérésekkel összhangban az látható, hogy a lányok jobb átlageredményt értek el a szövegértési teszten, a fiúk viszont matematikából jobbak mindhárom évfolyam esetében. A szövegértésnél ez a különbség gyakorlatilag változatlan, valamennyi évfolyam esetében körülbelül egyharmad szórásnyi. Más trendek érvényesülnek a matematika területén, ahol a 6. és a 8. évfolyamon viszonylag kicsi, körülbelül 10 pontos a fiúk előnye, a 10. évfolyamra azonban ez az előny a duplájára, 21 pontra növekszik. A 6. és a 8. évfolyam esetében településtípusonként, a 10. évfolyam esetében pedig képzési formák szerint is feltüntettük a fiúk és a lányok átlageredményeit. Látható, hogy a két mérési területen a fiúk és a lányok átlageredményei közötti különbség egymással összefügg: ahol nagyobb a lányok előnye a szövegértés területén, ott kisebb a lemaradásuk matematikából, és fordítva: ahol a fiúk átlaga jobban megközelíti a lányok átlagát szövegértésből, ott a matematikában nagyobb előnnyel rendelkeznek. Egyik településtípus vagy képzési forma esetében sem fordul elő azonban, hogy a fiúk jobb eredményt értek volna el szövegértésből, vagy a lányok jobbak lettek volna matematikából. Érdekes tapasztalat, hogy míg a 10. évfolyamon összességében a lányok előnye a szövegértés területén jelentős, a képzési formák szerint vizsgálva az átlageredményeket a különbség a hat és nyolc évfolyamos gimnáziumok esetében nem szignifikáns, és a többi képzési forma esetében is kisebb. Az összességében mégis jelentős különbség azzal magyarázható, hogy a lányok aránya magasabb a gimnáziumokban, és a gimnazisták eredményei nemtől függetlenül

átlagosan magasabbak. Ugyanez figyelhető meg a matematika esetében is, ellenkező előjellel: az összességében 21 pontos átlageredmény-különbség a szakiskolában 33, a többi képzési formában 40 pont körülire emelkedik.

A kompetenciamérés tanulói háttérkérdőíve lehetőséget teremtett arra, hogy a legfontosabb családi jellemzők és a tanulók szövegértési képessége, matematikai eszköztudása közötti kapcsolatot megvizsgáljuk. E kötetben a családháttér-index kialakításánál figyelembe vett változók közül azokat mutatjuk be, amelyek a legszorosabb kapcsolatban álltak a tanulók eredményeivel. Az index képzési szabályait a Melléklet tartalmazza, a kötetben szereplő ábrák és táblázatok a szülők iskolai végzettségének (7-8. ábra, 9-10. táblázat), a tanuló otthonában található könyvek számának (9. ábra, 11. táblázat), a tanulónak saját könyveinek (10. ábra, 12. táblázat) és család birtokában lévő számítógépnek (11. ábra, 13. táblázat) az eredményekre gyakorolt hatását szemléltetik. Emellett a családháttér-index és a tanulók eredménye közötti kapcsolatot lineáris regresszióval becsültük országosan, valamint a 6. és a 8. évfolyamon településtípusonként, a 10. évfolyamon pedig képzési formák szerint (12. ábra, 14. táblázat). Jól látható az ábrákon, hogy a családi háttér nagyrészt megmagyarázza a településtípusok közötti átlagos különbségeket mind a matematika, mind a szövegértés területén, ugyanakkor a 10. évfolyam esetében még az azonos családháttér-indexszel rendelkező tanulók között is nagyon eltérőek a várható pontszámok annak függvényében, hogy melyik képzési formában tanulnak. Természetesen, ahogyan erre a képzési formák eredményeinek tárgyalásakor utaltunk, ebből nem következtethetünk az eltérő képzési formájú intézmények minőségbeli különbségeire, a szelekciós mechanizmus a képesség, és nem családi háttér mentén játszódik le. Ugyanakkor a szelekciós mechanizmus messze nem tekinthető függetlennek a családi háttértől. Ezt igazolja a különböző képzési formák regressziós egyeneseit jelző szakaszok x-tengelyre vetített kiterjedése is, a regressziós egyeneseket ugyanis a családháttér-index 5. és 95. percentilise között ábráztuk. A szakiskolás regressziós szakasz főképp a családháttér-index negatív tartományában található, ettől jobbra látható a szakközépiskola, a legjobb háttérű tanulók pedig leginkább a gimnáziumokban tanulnak.

Az egyéni jellemzők közül a családi viszonyokhoz szorosan kötődő továbbtanulási terveket vetettük össze a tanulók eredményeivel (13. ábra, 15. táblázat). A táblázatból kiderül, hogy a tanulók körülbelül fele valamilyen felsőfokú végzettség megszerzését tűzi ki célként, és arányuk a magasabb évfolyamok felé növekszik. Ez a pályaválasztás közeledő voltával és a közoktatásból időközben lemorzsolódó gyerekekkel is összefüggésben állhat. Emellett az érettségi megszerzését a tanulók 20-24%-a tűzte ki célul. Az ábra jól szemlélteti, hogy a mérésen elért eredmények és a továbbtanulási célok között szoros az összefüggés, a magasabb fokozatot elérni kívánók átlagosan jobb eredményt értek el. Látható, hogy az érettségi megszerzését célul kitűzők átlageredménye jóval az országos átlag alatti, azaz ma már egy átlagos képességű tanuló is inkább az érettséginel magasabb szintű végzettség elérésére törekszik. Emellett az is figyelmet érdemel, hogy a főiskolás és egyetemi végzettség megszerzését célul kitűzők diákok eredményei között is jelentős, körülbelül félszórásnyi a különbség. Ezt a képet egészíti ki a 14. ábra és a 16. táblázat, amelyek a tanuló elérni kívánt végzettségét az anya iskolai végzettségének a függvényében ábrázolva plasztikus képet rajzolnak a családi háttér ösztönző szerepéről.

Az intézményi sajátosságok és a tanulói teljesítmények közötti összefüggéseket a telephely épületének állapota, speciális tantermekkel való ellátottsága, illetve két összevont mutató, a telephely tanulói összetételének és a tanulási nehézségekkel küzdők arányának segítségével mutatjuk be. A 6. évfolyam esetében csak 200 intézmény adatait dolgozta fel a központi elemzés, ezért az iskolai jellemzők kapcsolatos táblázatokban a 6. évfolyam nem, vagy csak országos viszonylatban szerepel.

A 15-16. ábra és a 17. táblázat a telephelyek állagára vonatkozó kérdés eredményét és a különféle állagú telephelyeken tanulók átlageredményét mutatja. A telephelyek döntő hányada (80-90%-a) közepes vagy jó állagúnak vallja magát, ahogyan az várható is volt. A különböző állagú telephelyeken tanulók eredménye között nem állapítható meg lényeges különbség (ez részben talán annak is köszönhető, hogy a telephely vezetőjének megítélése az épület állagáról meglehetősen szubjektív).



A 18. táblázat azt mutatja, hogy a telephelyek milyen arányban ellátottak különböző szaktantermekkel, és a szaktanterem meglététől függően milyen a tanulók átlageredménye.

A telephelyek tanulói összetételére vonatkozóan több kérdés is szerepelt a telephelyi kérdőívben, amelyeket a tanulói összetétel indexben foglaltunk össze. Az index képzési szabályait a Mellékletben ismertetjük. A 17. ábra és a 19. táblázat a 8. évfolyam esetében országosan és településtípusonként, a 10. évfolyam esetében pedig országosan és képzési formák szerint mutatja az index értékét és a teljesítményt. Az index hatását úgy szemlélteti az ábra, hogy a telephelyeket az index nagysága szerint négy egyenlő részre osztva jeleníti meg az egyes negyedek indexátlagát és átlageredményét.

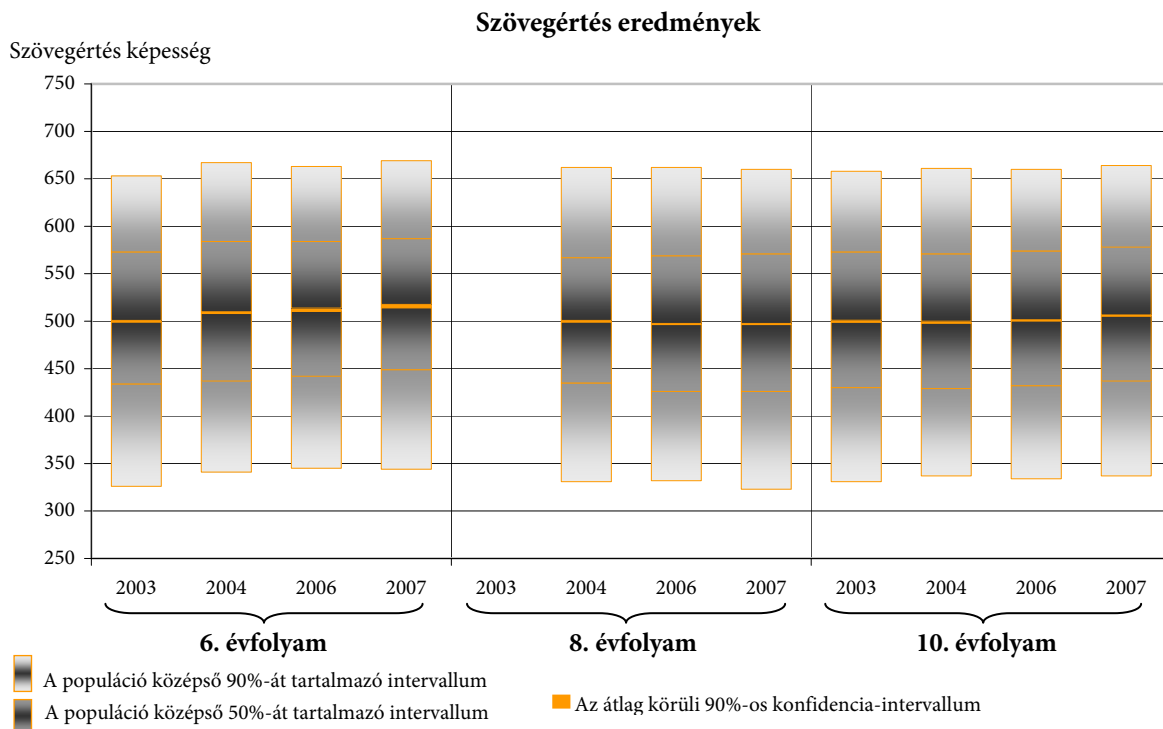
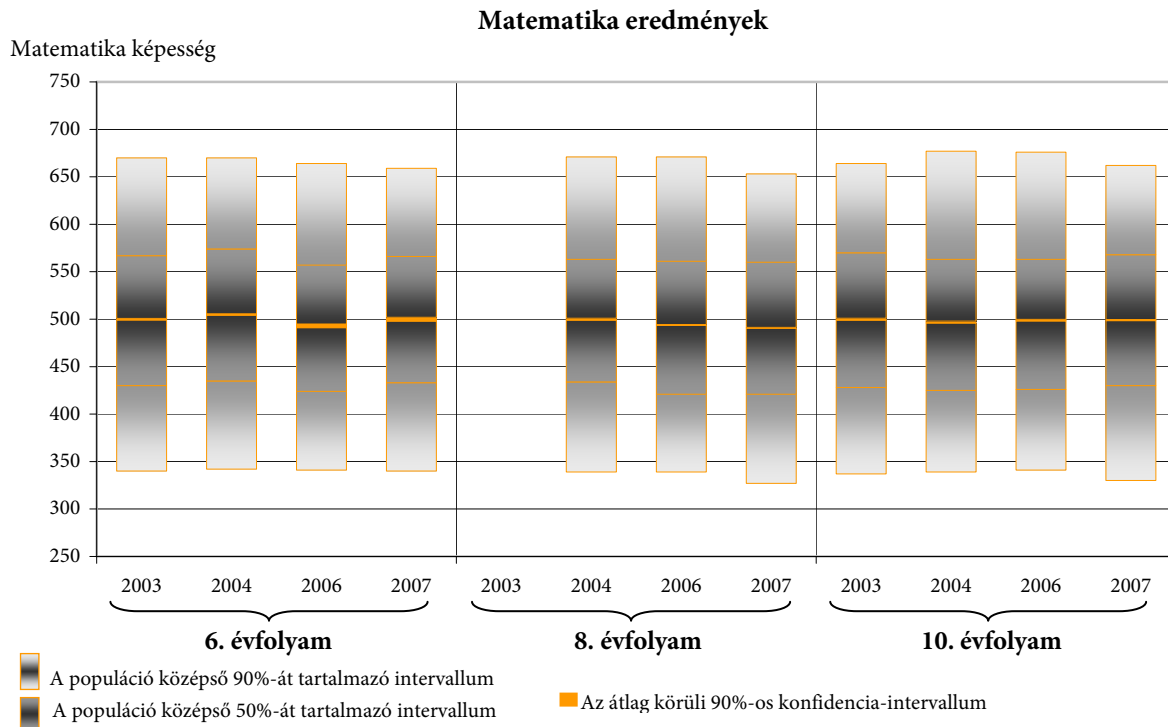
A 18. ábra és a 20. táblázat hasonló formában és szerkezetben mutatja a tanulási nehézségekkel küzdő tanulók aránya alapján képezett index értékét és összefüggését a teljesítménnyel.

## AJÁNLÁS

Ez a jelentés csupán a mérés legfontosabb eredményeit tartalmazza. Az eredményeket, ahol az célravezető volt, ábrák és táblázatok formájában is megjelenítettük, hogy segítsük az adatok értelmezését és a pontos értékek megismerését is. Az e kötetben foglaltakat főképp az oktatáskutatók és oktatáspolitikusok számára, valamint az országos, összesített eredmények iránt érdeklődők figyelmébe ajánljuk. Az intézmények eredményei vagy a további elemzések iránt érdeklődőknek javasoljuk emellett a [www.kompetenciameres.hu](http://www.kompetenciameres.hu), valamint az [okmfit.kir.hu](http://okmfit.kir.hu) honlapok tartalmának áttekintését is.

## ORSZÁGOS ELOSZLÁSOK ÉS TRENDJEIK

1. ábra: A 2007-es és a korábbi kompetenciamérések eredményeinek eloszlása



2. táblázat: A 2007-es és a korábbi kompetenciamérések országos átlageredményei és a képességeloszlások percentilisei

## Matematika

## 6. évfolyam

Év	Átlag (S. H.)	Szórás (S. H.)	Percentilisek						
			5.	10.	25.	50.	75.	90.	95.
2003	500 (0,4)	100 (0,3)	340	372	430	498	567	630	670
2004	505 (0,4)	100 (0,4)	342	376	435	505	574	636	670
2006	493 (1,0)	98 (0,6)	341	370	424	489	557	621	664
2007	500 (1,0)	97 (0,6)	340	373	433	499	566	624	659

## 8. évfolyam

Év	Átlag (S. H.)	Szórás (S. H.)	Percentilisek						
			5.	10.	25.	50.	75.	90.	95.
2003	-	-	-	-	-	-	-	-	-
2004	500 (0,5)	100 (0,4)	339	375	434	497	563	630	671
2006	494 (0,2)	101 (0,2)	339	368	421	488	561	630	671
2007	491 (0,2)	99 (0,2)	327	360	421	492	560	619	653

## 10. évfolyam

Év	Átlag (S. H.)	Szórás (S. H.)	Percentilisek						
			5.	10.	25.	50.	75.	90.	95.
2003	500 (0,5)	100 (0,4)	337	368	428	501	570	630	664
2004	497 (0,5)	102 (0,4)	339	370	425	491	563	634	677
2006	499 (0,4)	102 (0,4)	341	371	426	493	563	634	676
2007	499 (0,3)	100 (0,3)	330	366	430	501	568	627	662

**2. táblázat: A 2007-es és a korábbi kompetenciamérések országos átlageredményei és a képességeloszlások percentilisei (folytatás)**

**Szövegértés**

**6. évfolyam**

Év	Átlag (S. H.)	Szórás (S. H.)	Percentilisek						
			5.	10.	25.	50.	75.	90.	95.
2003	500 (0,4)	100 (0,3)	326	364	434	507	573	624	653
2004	509 (0,5)	100 (0,3)	341	374	437	513	584	638	667
2006	512 (0,9)	98 (0,6)	345	382	442	516	584	637	663
2007	516 (0,9)	99 (0,7)	344	383	449	521	587	640	669

**8. évfolyam**

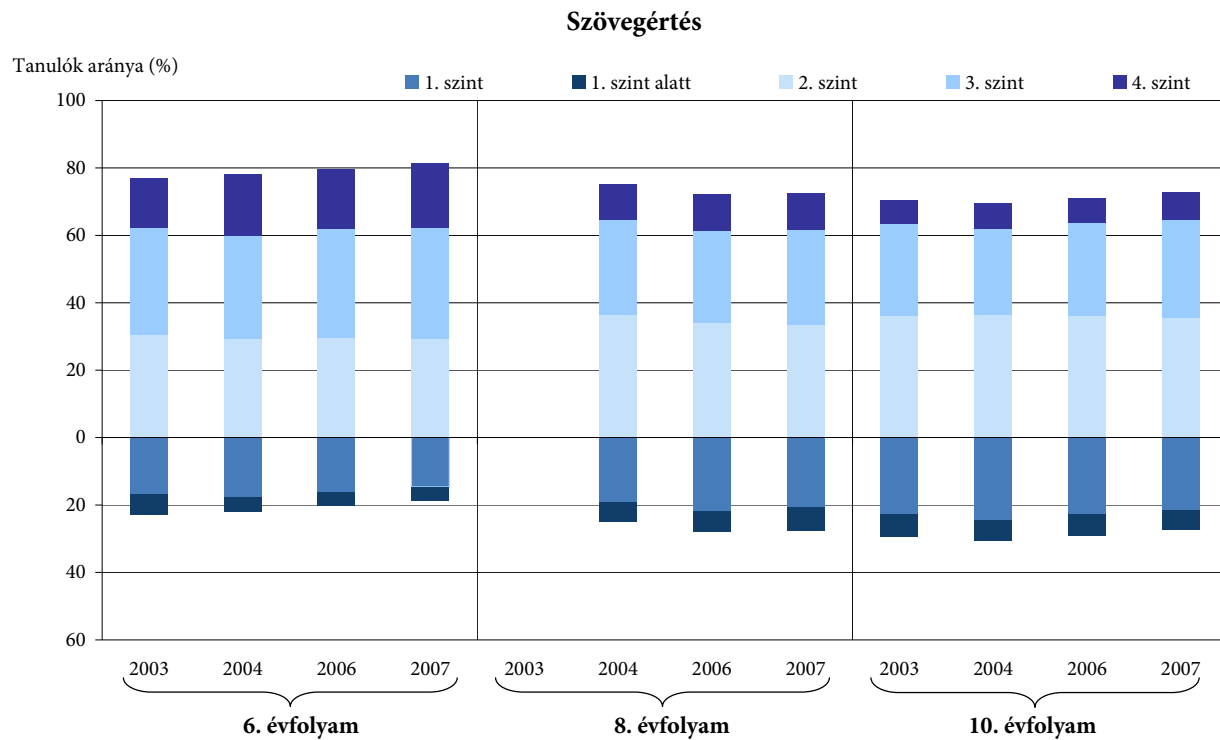
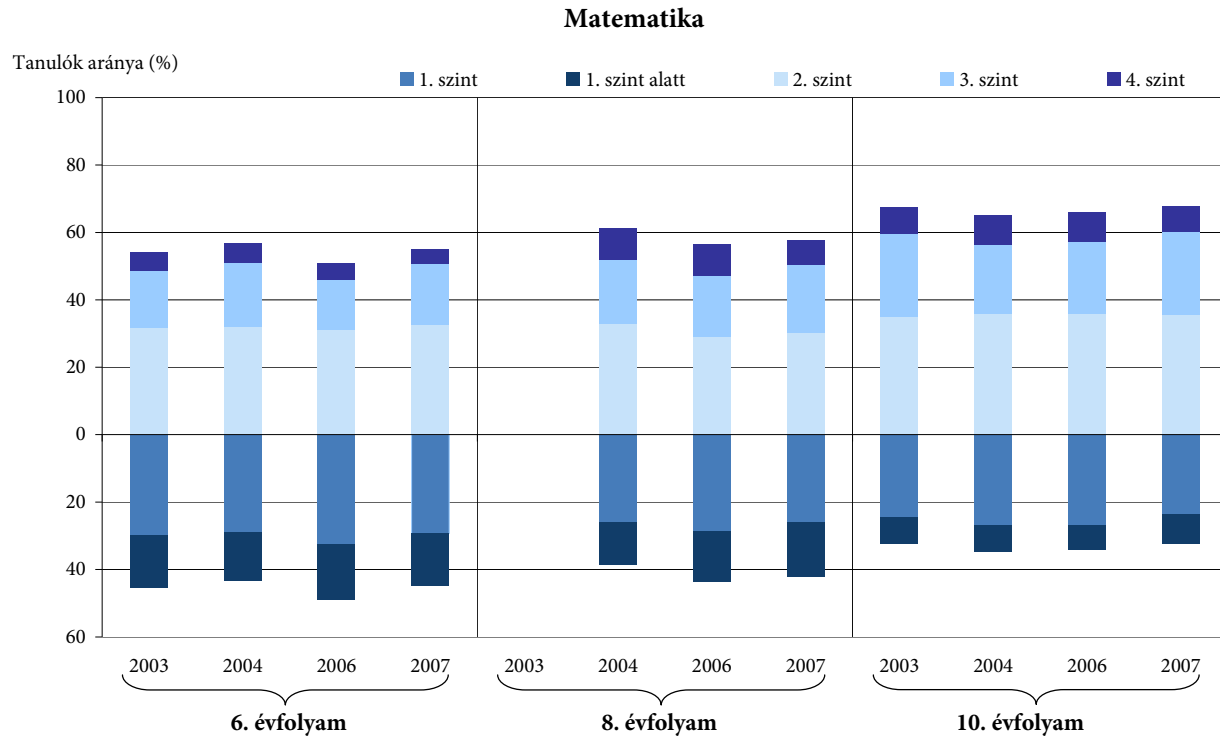
Év	Átlag (S. H.)	Szórás (S. H.)	Percentilisek						
			5.	10.	25.	50.	75.	90.	95.
2003	-	-	-	-	-	-	-	-	-
2004	500 (0,4)	100 (0,3)	331	370	435	503	567	627	662
2006	497 (0,3)	101 (0,2)	332	366	426	497	569	629	662
2007	497 (0,3)	103 (0,2)	323	361	426	500	571	628	660

**10. évfolyam**

Év	Átlag (S. H.)	Szórás (S. H.)	Percentilisek						
			5.	10.	25.	50.	75.	90.	95.
2003	500 (0,5)	100 (0,4)	331	366	430	504	573	628	658
2004	499 (0,5)	100 (0,4)	337	371	429	499	571	632	661
2006	501 (0,3)	100 (0,3)	334	369	432	504	574	631	660
2007	506 (0,3)	100 (0,3)	337	373	437	510	578	635	664

## MEGOSZLÁS A KÉPESSÉGSZINTEKEN

2. ábra: A tanulók megoszlása a képességszinteken a 2007-es és a korábbi kompetenciamérések esetében



**3. táblázat: A tanulók megoszlása a képességszinteken a 2007-es és a korábbi kompetenciamérések esetében**

**Matematika**

**6. évfolyam**

Év	1. képességszint alatt teljesítők aránya	1. képességszinten teljesítők aránya	2. képességszinten teljesítők aránya	3. képességszinten teljesítők aránya	4. képességszinten teljesítők aránya
	% (S. H.)	% (S. H.)	% (S. H.)	% (S. H.)	% (S. H.)
<b>2003</b>	15,7 (0,16)	29,9 (0,23)	31,7 (0,23)	17,0 (0,19)	5,6 (0,12)
<b>2004</b>	14,5 (0,16)	28,8 (0,21)	32,1 (0,22)	18,9 (0,21)	5,7 (0,13)
<b>2006</b>	16,6 (0,41)	32,5 (0,49)	31,2 (0,47)	14,7 (0,40)	5,0 (0,19)
<b>2007</b>	15,7 (0,37)	29,3 (0,43)	32,7 (0,51)	18,0 (0,40)	4,4 (0,20)

**8. évfolyam**

Év	1. képességszint alatt teljesítők aránya	1. képességszinten teljesítők aránya	2. képességszinten teljesítők aránya	3. képességszinten teljesítők aránya	4. képességszinten teljesítők aránya
	% (S. H.)	% (S. H.)	% (S. H.)	% (S. H.)	% (S. H.)
<b>2004</b>	12,7 (0,16)	26,0 (0,21)	33,0 (0,23)	19,1 (0,19)	9,2 (0,13)
<b>2006</b>	15,1 (0,09)	28,5 (0,11)	29,0 (0,14)	18,1 (0,12)	9,2 (0,08)
<b>2007</b>	16,3 (0,11)	26,0 (0,13)	30,3 (0,14)	20,2 (0,13)	7,3 (0,07)

**10. évfolyam**

Év	1. képességszint alatt teljesítők aránya	1. képességszinten teljesítők aránya	2. képességszinten teljesítők aránya	3. képességszinten teljesítők aránya	4. képességszinten teljesítők aránya
	% (S. H.)	% (S. H.)	% (S. H.)	% (S. H.)	% (S. H.)
<b>2003</b>	8,0 (0,17)	24,5 (0,26)	35,0 (0,30)	24,6 (0,24)	7,9 (0,18)
<b>2004</b>	7,8 (0,15)	26,9 (0,28)	35,7 (0,29)	20,7 (0,27)	8,9 (0,18)
<b>2006</b>	7,3 (0,14)	26,8 (0,21)	35,9 (0,29)	21,2 (0,22)	8,8 (0,14)
<b>2007</b>	8,7 (0,13)	23,5 (0,21)	35,5 (0,25)	24,8 (0,21)	7,5 (0,12)

**3. táblázat: A tanulók megoszlása a képességszinteken a 2007-es és a korábbi kompetenciamérések esetében (folytatás)**

**Szövegértés**

**6. évfolyam**

Év	1. képességszint alatt teljesítők aránya	1. képességszinten teljesítők aránya	2. képességszinten teljesítők aránya	3. képességszinten teljesítők aránya	4. képességszinten teljesítők aránya
	% (S. H.)	% (S. H.)	% (S. H.)	% (S. H.)	% (S. H.)
<b>2003</b>	6,1 (0,09)	16,9 (0,17)	30,5 (0,22)	31,7 (0,21)	14,7 (0,17)
<b>2004</b>	4,4 (0,10)	17,5 (0,18)	29,4 (0,26)	30,5 (0,22)	18,2 (0,21)
<b>2006</b>	4,0 (0,19)	16,3 (0,38)	29,6 (0,53)	32,3 (0,47)	17,7 (0,38)
<b>2007</b>	4,1 (0,19)	14,6 (0,29)	29,4 (0,45)	32,7 (0,48)	19,2 (0,40)

**8. évfolyam**

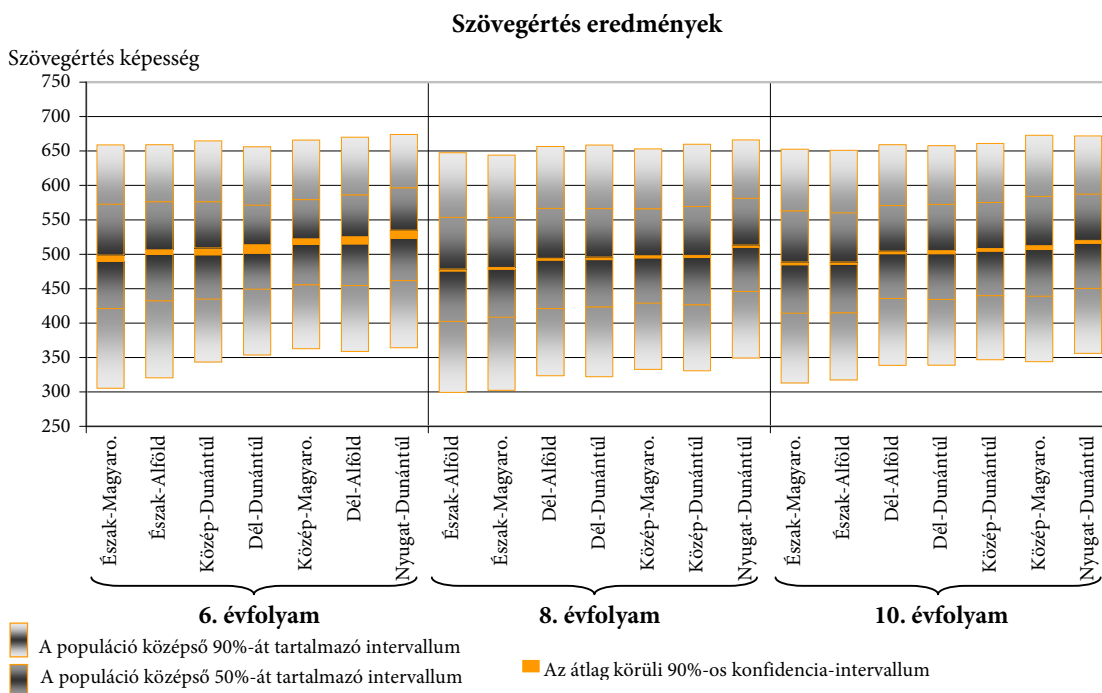
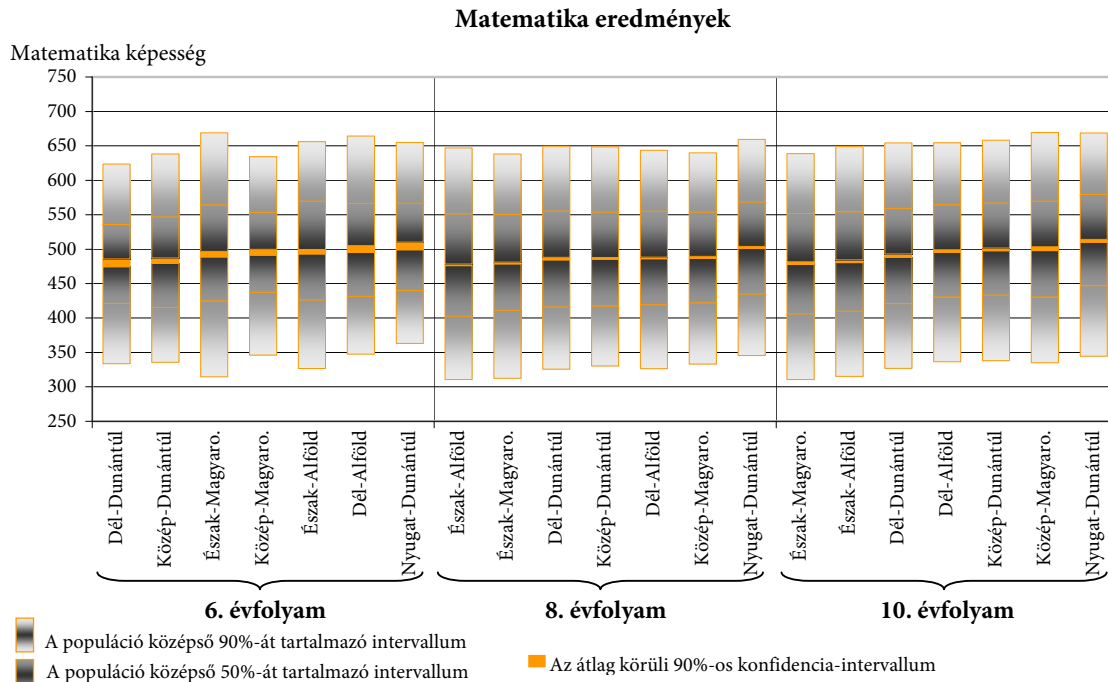
Év	1. képességszint alatt teljesítők aránya	1. képességszinten teljesítők aránya	2. képességszinten teljesítők aránya	3. képességszinten teljesítők aránya	4. képességszinten teljesítők aránya
	% (S. H.)	% (S. H.)	% (S. H.)	% (S. H.)	% (S. H.)
<b>2004</b>	5,9 (0,09)	19,0 (0,15)	36,4 (0,23)	28,2 (0,20)	10,4 (0,14)
<b>2006</b>	6,0 (0,07)	21,8 (0,11)	34,1 (0,13)	27,2 (0,14)	10,8 (0,09)
<b>2007</b>	7,0 (0,07)	20,5 (0,12)	33,4 (0,13)	28,4 (0,14)	10,7 (0,09)

**10. évfolyam**

Év	1. képességszint alatt teljesítők aránya	1. képességszinten teljesítők aránya	2. képességszinten teljesítők aránya	3. képességszinten teljesítők aránya	4. képességszinten teljesítők aránya
	% (S. H.)	% (S. H.)	% (S. H.)	% (S. H.)	% (S. H.)
<b>2003</b>	6,7 (0,16)	22,8 (0,25)	36,0 (0,27)	27,6 (0,25)	6,9 (0,17)
<b>2004</b>	6,0 (0,14)	24,5 (0,22)	36,3 (0,31)	25,8 (0,27)	7,5 (0,15)
<b>2006</b>	6,3 (0,11)	22,8 (0,19)	36,1 (0,26)	27,5 (0,26)	7,3 (0,15)
<b>2007</b>	5,9 (0,10)	21,6 (0,17)	35,7 (0,23)	28,9 (0,23)	8,0 (0,15)

## ELOSZLÁSOK TERÜLETI BONTÁS SZERINT

3. ábra: A tanulók képessémgoszlása az egyes régiókban az átlageredmény szerinti növekedő sorrendben<sup>5</sup>



<sup>5</sup> Közép-Magyarország régió eredményei nem tartalmazzák Budapest adatait.



## 4. táblázat: Az átlageredmény, valamint a képességeloszlás percentilisei az egyes régiókban

## Matematika

## 6. évfolyam

Régiók	Átlag (S. H.)	Percentilisek				
		5.	25.	50.	75.	95.
Közép-Magyarország <sup>6</sup>	496 (2,2)	346	437	496	554	634
Közép-Dunántúl	483 (2,0)	336	415	482	547	638
Nyugat-Dunántúl	505 (2,9)	363	440	505	567	655
Dél-Dunántúl	480 (2,8)	333	421	482	536	624
Észak-Magyarország	493 (2,1)	315	425	492	564	669
Észak-Alföld	496 (1,6)	327	426	500	570	656
Dél-Alföld	500 (2,6)	348	431	494	567	664

## 8. évfolyam

Régiók	Átlag (S. H.)	Percentilisek				
		5.	25.	50.	75.	95.
Közép-Magyarország	488 (0,8)	333	422	488	554	640
Közép-Dunántúl	487 (0,7)	330	418	485	554	649
Nyugat-Dunántúl	502 (0,7)	345	435	503	568	659
Dél-Dunántúl	486 (0,9)	326	416	486	555	649
Észak-Magyarország	480 (0,6)	312	411	483	550	638
Észak-Alföld	477 (0,6)	311	403	477	551	647
Dél-Alföld	487 (0,6)	326	419	487	555	644

## 10. évfolyam

Régiók	Átlag (S. H.)	Percentilisek				
		5.	25.	50.	75.	95.
Közép-Magyarország	501 (1,4)	335	431	500	570	669
Közép-Dunántúl	500 (1,0)	338	433	499	567	658
Nyugat-Dunántúl	512 (1,1)	345	447	515	580	669
Dél-Dunántúl	491 (1,2)	327	421	490	559	654
Észak-Magyarország	480 (1,0)	311	406	484	552	639
Észak-Alföld	482 (1,0)	315	410	484	554	649
Dél-Alföld	497 (1,0)	337	431	499	565	654

<sup>6</sup> Közép-Magyarország régió eredményei nem tartalmazzák Budapest adatait.

**4. táblázat: Az átlageredmény, valamint a képességeloszlás percentilisei az egyes régiókban (folytatás)**

**Szövegértés**

**6. évfolyam**

Régiók	Átlag (S. H.)	Percentilisek				
		5.	25.	50.	75.	95.
Közép-Magyarország	518 (2,1)	363	456	520	579	666
Közép-Dunántúl	504 (2,6)	344	435	505	576	665
Nyugat-Dunántúl	529 (3,0)	364	462	541	597	674
Dél-Dunántúl	508 (3,2)	354	449	507	571	656
Észak-Magyarország	494 (2,3)	305	421	503	573	659
Észak-Alföld	503 (1,7)	320	433	511	577	659
Dél-Alföld	520 (2,6)	359	455	524	586	670

**8. évfolyam**

Régiók	Átlag (S. H.)	Percentilisek				
		5.	25.	50.	75.	95.
Közép-Magyarország	496 (0,8)	333	429	498	566	653
Közép-Dunántúl	497 (0,7)	331	427	498	569	660
Nyugat-Dunántúl	512 (0,8)	349	446	514	581	666
Dél-Dunántúl	494 (1,0)	322	424	498	566	659
Észak-Magyarország	480 (0,7)	302	409	483	554	644
Észak-Alföld	477 (0,7)	299	403	481	554	647
Dél-Alföld	493 (0,7)	323	421	495	567	656

**10. évfolyam**

Régiók	Átlag (S. H.)	Percentilisek				
		5.	25.	50.	75.	95.
Közép-Magyarország	510 (1,4)	344	439	511	584	673
Közép-Dunántúl	506 (1,0)	347	440	509	575	661
Nyugat-Dunántúl	518 (1,0)	356	450	521	587	672
Dél-Dunántúl	503 (1,1)	339	434	505	572	658
Észak-Magyarország	487 (1,0)	313	414	490	563	652
Észak-Alföld	487 (0,8)	318	415	489	560	651
Dél-Alföld	503 (1,0)	339	436	507	571	659

## 5. táblázat: Az átlageredmény, valamint a képességeloszlás percentilisei az egyes megyékben

## Matematika

## 6. évfolyam

Megyék	Átlag (S. H.)	Percentilisek				
		5.	25.	50.	75.	95.
Baranya	488 (5,1)	338	425	495	542	625
Bács-Kiskun	510 (3,8)	360	445	508	577	664
Békés	495 (4,8)	329	418	487	571	671
Borsod-Abaúj-Zemplén	490 (2,8)	307	418	488	560	679
Csongrád	493 (4,2)	353	432	487	543	652
Fejér	487 (3,0)	353	424	484	547	627
Győr-Moson-Sopron	497 (5,0)	357	453	504	541	630
Hajdú-Bihar	485 (3,0)	327	411	483	553	644
Heves	513 (4,1)	332	447	516	574	662
Jász-Nagykun-Szolnok	509 (4,9)	362	442	506	576	649
Komárom-Esztergom	473 (4,2)	331	399	464	535	646
Nógrád	456 (9,7)	313	402	448	492	605
Pest	496 (2,2)	346	437	496	554	634
Somogy	485 (6,2)	356	429	480	537	640
Szabolcs-Szatmár-Bereg	500 (2,6)	313	428	510	578	663
Tolna	470 (5,2)	307	416	473	524	608
Vas	523 (4,1)	371	449	522	591	671
Veszprém	487 (5,1)	322	421	495	563	618
Zala	469 (7,6)	343	414	468	531	604

**5. táblázat: Az átlageredmény, valamint a képességeloszlás percentilisei az egyes megyékben (folytatás)**

**Matematika**

**8. évfolyam**

Megyék	Átlag (S. H.)	Percentilisek				
		5.	25.	50.	75.	95.
<b>Baranya</b>	493 (1,2)	329	423	493	560	660
<b>Bács-Kiskun</b>	490 (1,0)	331	421	490	556	646
<b>Békés</b>	476 (1,1)	318	404	475	547	634
<b>Borsod-Abaúj-Zemplén</b>	479 (0,8)	308	409	482	550	638
<b>Csongrád</b>	494 (1,1)	336	430	494	559	647
<b>Fejér</b>	483 (1,3)	330	411	482	551	644
<b>Győr-Moson-Sopron</b>	504 (1,2)	348	437	505	569	658
<b>Hajdú-Bihar</b>	481 (1,0)	317	408	481	553	647
<b>Heves</b>	490 (1,4)	328	424	492	557	643
<b>Jász-Nagykun-Szolnok</b>	471 (1,2)	306	394	469	545	646
<b>Komárom-Esztergom</b>	479 (1,4)	322	414	477	545	639
<b>Nógrád</b>	470 (1,9)	310	399	471	539	629
<b>Pest</b>	488 (0,8)	333	422	488	554	640
<b>Somogy</b>	483 (1,7)	326	415	483	552	641
<b>Szabolcs-Szatmár-Bereg</b>	478 (1,0)	307	402	478	553	648
<b>Tolna</b>	480 (1,4)	319	405	480	551	642
<b>Vas</b>	503 (1,5)	346	437	501	567	659
<b>Veszprém</b>	498 (1,2)	337	431	495	565	659
<b>Zala</b>	500 (1,7)	341	428	501	568	663

5. táblázat: Az átlageredmény, valamint a képességeloszlás percentilisei az egyes megyékben (folytatás)

## Matematika

## 10. évfolyam

Megyék	Átlag (S. H.)	Percentilisek				
		5.	25.	50.	75.	95.
Baranya	493 (1,9)	324	424	492	565	669
Bács-Kiskun	501 (1,4)	341	431	504	569	661
Békés	480 (1,7)	314	413	480	548	643
Borsod-Abaúj-Zemplén	478 (1,2)	308	402	481	552	645
Csongrád	507 (1,8)	350	446	508	570	658
Fejér	502 (1,6)	344	438	501	565	662
Győr-Moson-Sopron	516 (1,7)	349	452	520	584	667
Hajdú-Bihar	497 (1,5)	331	430	499	567	651
Heves	485 (1,9)	322	415	489	554	637
Jász-Nagykun-Szolnok	482 (1,7)	312	405	485	553	655
Komárom-Esztergom	488 (2,0)	329	422	486	551	653
Nógrád	475 (2,7)	299	404	485	551	627
Pest	501 (1,4)	335	431	500	570	669
Somogy	483 (2,0)	325	414	484	550	639
Szabolcs-Szatmár-Bereg	468 (2,0)	301	392	466	537	642
Tolna	496 (2,4)	342	427	495	562	659
Vas	511 (2,3)	345	450	512	576	668
Veszprém	507 (1,9)	342	439	509	578	658
Zala	506 (2,2)	339	435	508	578	671

**5. táblázat: Az átlageredmény, valamint a képességeloszlás percentilisei az egyes megyékben (folytatás)**

**Szövegértés**

**6. évfolyam**

Megyék	Átlag (S. H.)	Percentilisek				
		5.	25.	50.	75.	95.
<b>Baranya</b>	521 (5,6)	358	454	524	589	671
<b>Bács-Kiskun</b>	528 (3,6)	366	463	529	602	677
<b>Békés</b>	509 (4,9)	343	436	515	580	666
<b>Borsod-Abaúj-Zemplén</b>	476 (2,9)	282	403	477	562	651
<b>Csongrád</b>	522 (4,4)	366	459	521	584	667
<b>Fejér</b>	517 (3,3)	355	445	520	590	676
<b>Győr-Moson-Sopron</b>	534 (5,1)	398	474	545	597	656
<b>Hajdú-Bihar</b>	500 (3,6)	318	432	503	569	666
<b>Heves</b>	547 (4,4)	403	488	549	608	687
<b>Jász-Nagykun-Szolnok</b>	513 (4,7)	352	454	517	572	668
<b>Komárom-Esztergom</b>	487 (5,1)	336	421	486	558	639
<b>Nógrád</b>	483 (9,2)	334	417	486	541	650
<b>Pest</b>	518 (2,1)	363	456	520	579	666
<b>Somogy</b>	495 (6,3)	360	442	487	548	647
<b>Szabolcs-Szatmár-Bereg</b>	502 (2,9)	310	425	517	584	658
<b>Tolna</b>	504 (5,8)	351	445	508	571	639
<b>Vas</b>	536 (4,3)	360	470	544	607	683
<b>Veszprém</b>	495 (6,2)	339	425	492	558	649
<b>Zala</b>	505 (8,8)	325	427	526	573	642

5. táblázat: Az átlageredmény, valamint a képességeloszlás percentilisei az egyes megyékben (folytatás)

## Szövegértés

## 8. évfolyam

Megyék	Átlag (S. H.)	Percentilisek				
		5.	25.	50.	75.	95.
Baranya	500 (1,4)	332	428	504	570	662
Bács-Kiskun	495 (1,1)	326	421	497	570	662
Békés	482 (1,3)	312	408	483	558	649
Borsod-Abaúj-Zemplén	474 (0,9)	298	404	477	548	640
Csongrád	500 (1,2)	336	435	501	571	657
Fejér	496 (1,2)	326	424	497	570	666
Győr-Moson-Sopron	514 (1,2)	348	447	515	584	668
Hajdú-Bihar	485 (1,1)	303	412	488	561	655
Heves	495 (1,5)	321	426	500	568	649
Jász-Nagykun-Szolnok	476 (1,1)	295	400	479	556	648
Komárom-Esztergom	490 (1,5)	326	418	491	564	657
Nógrád	477 (2,1)	298	406	474	552	646
Pest	496 (0,8)	333	429	498	566	653
Somogy	495 (1,5)	327	424	497	567	659
Szabolcs-Szatmár-Bereg	471 (1,0)	299	397	473	546	640
Tolna	485 (1,7)	301	414	491	558	649
Vas	512 (1,3)	363	447	513	578	668
Veszprém	504 (1,1)	340	437	507	574	658
Zala	508 (1,7)	340	443	511	580	661

**5. táblázat: Az átlageredmény, valamint a képességeloszlás percentilisei az egyes megyékben (folytatás)**

**Szövegértés**

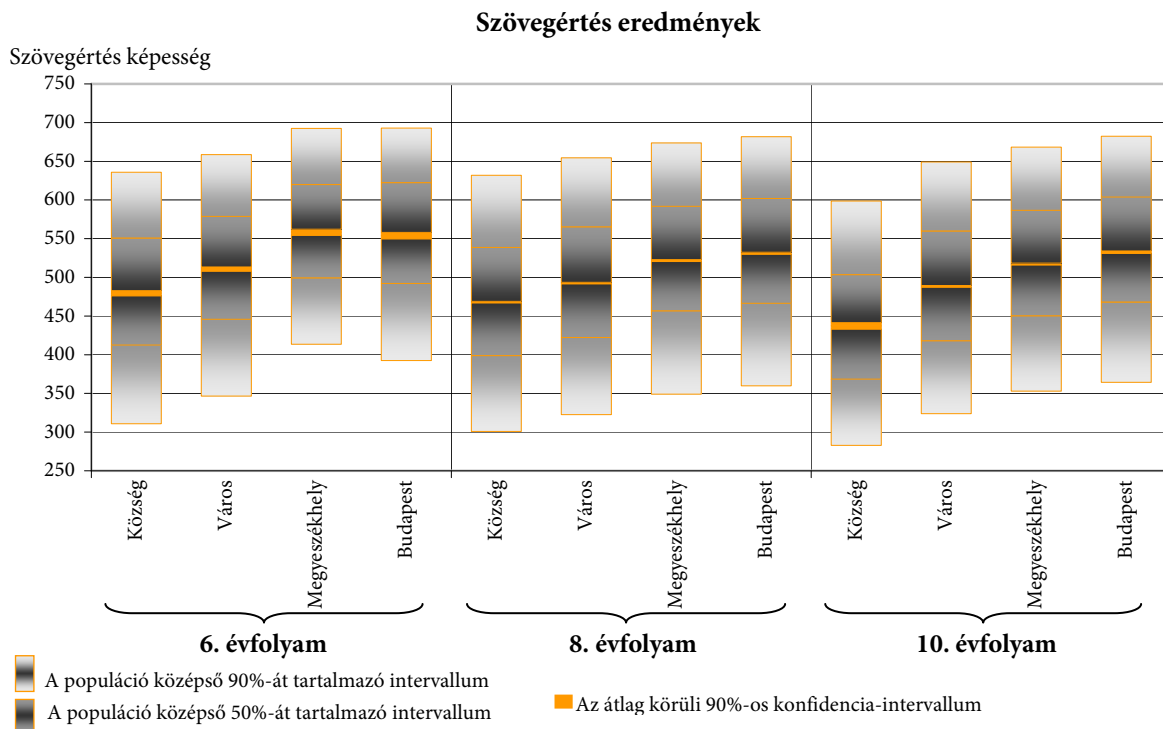
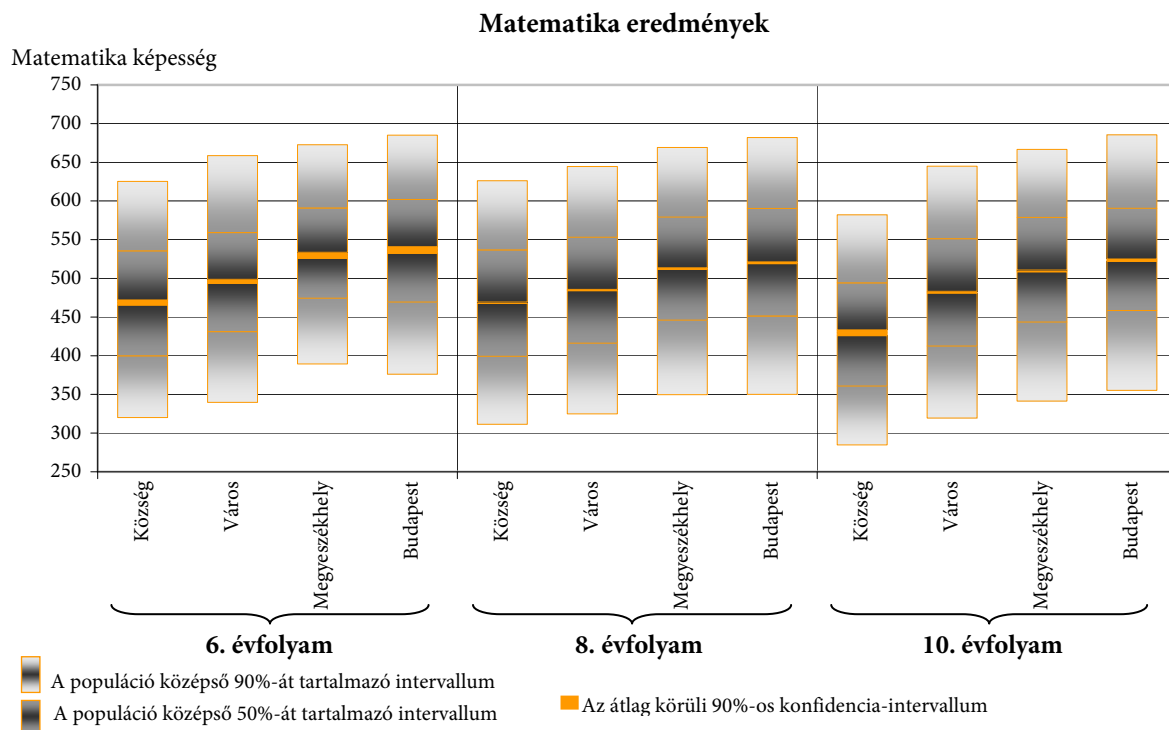
**10. évfolyam**

Megyék	Átlag (S. H.)	Percentilisek				
		5.	25.	50.	75.	95.
<b>Baranya</b>	509 (1,7)	339	441	513	580	667
<b>Bács-Kiskun</b>	507 (1,5)	341	439	509	576	666
<b>Békés</b>	488 (1,6)	327	417	492	557	643
<b>Borsod-Abaúj-Zemplén</b>	484 (1,2)	309	414	487	559	651
<b>Csongrád</b>	509 (1,7)	352	449	517	572	653
<b>Fejér</b>	512 (1,5)	354	447	517	576	663
<b>Győr-Moson-Sopron</b>	525 (1,4)	367	461	531	593	676
<b>Hajdú-Bihar</b>	501 (1,3)	330	430	503	573	661
<b>Heves</b>	493 (1,9)	333	420	495	566	648
<b>Jász-Nagykun-Szolnok</b>	485 (1,8)	310	414	488	560	652
<b>Komárom-Esztergom</b>	497 (1,8)	343	429	495	568	661
<b>Nógrád</b>	488 (2,7)	307	407	491	572	661
<b>Pest</b>	510 (1,4)	344	439	511	584	673
<b>Somogy</b>	492 (2,0)	331	425	492	561	647
<b>Szabolcs-Szatmár-Bereg</b>	474 (1,5)	308	402	476	548	641
<b>Tolna</b>	507 (2,4)	351	438	512	575	657
<b>Vas</b>	516 (2,1)	360	445	516	580	672
<b>Veszprém</b>	508 (1,9)	338	440	513	581	657
<b>Zala</b>	510 (2,1)	345	437	512	586	664



## ELOSZLÁSOK A TELEPÜLÉS TÍPUSA SZERINT

4. ábra: Az egyes településtípusokon tanuló diákok képességmegoszlása



6. táblázat: Az átlageredmény, valamint a képességeloszlás percentilisei az egyes településtípusokon tanulók esetében

### Matematika

#### 6. évfolyam

Településtípus	Átlag (S. H.)	Percentilisek				
		5.	25.	50.	75.	95.
Község	469 (1,6)	320	400	467	536	625
Város	496 (1,4)	340	431	495	559	659
Megyeszékhely	530 (2,0)	389	474	528	591	673
Budapest	537 (2,2)	376	469	544	602	685

#### 8. évfolyam

Településtípus	Átlag (S. H.)	Percentilisek				
		5.	25.	50.	75.	95.
Község	469 (0,5)	311	399	469	537	626
Város	485 (0,4)	325	416	485	553	644
Megyeszékhely	513 (0,5)	350	446	515	579	669
Budapest	520 (0,6)	350	451	523	590	682

#### 10. évfolyam

Településtípus	Átlag (S. H.)	Percentilisek				
		5.	25.	50.	75.	95.
Község	430 (1,9)	285	361	429	494	582
Város	482 (0,6)	319	412	483	551	645
Megyeszékhely	510 (0,5)	341	444	513	579	667
Budapest	523 (0,8)	355	458	524	591	685

**6. táblázat: Az átlageredmény, valamint a képességeloszlás percentilisei az egyes településtípusokon tanulók esetében (folytatás)**

**Szövegértés**

**6. évfolyam**

Településtípus	Átlag (S. H.)	Percentilisek				
		5.	25.	50.	75.	95.
Község	479 (1,7)	311	413	482	551	636
Város	511 (1,3)	347	446	516	579	659
Megyeszékhely	558 (2,0)	414	499	561	620	692
Budapest	554 (2,1)	392	492	559	622	693

**8. évfolyam**

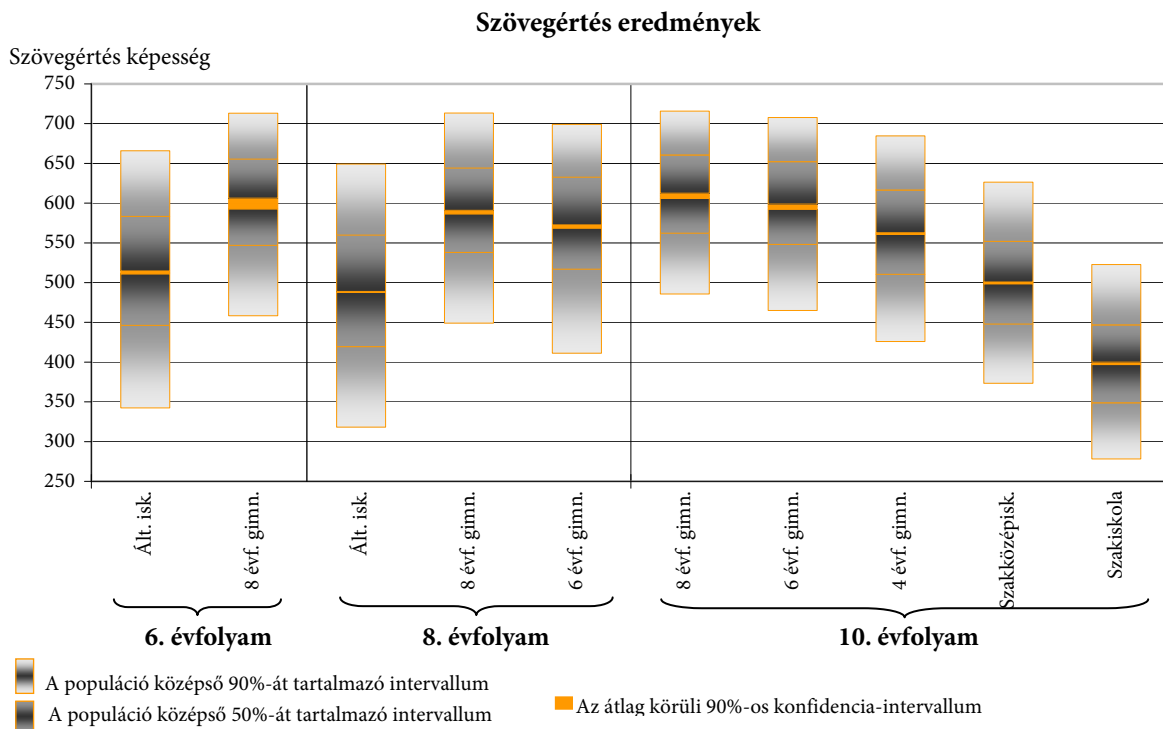
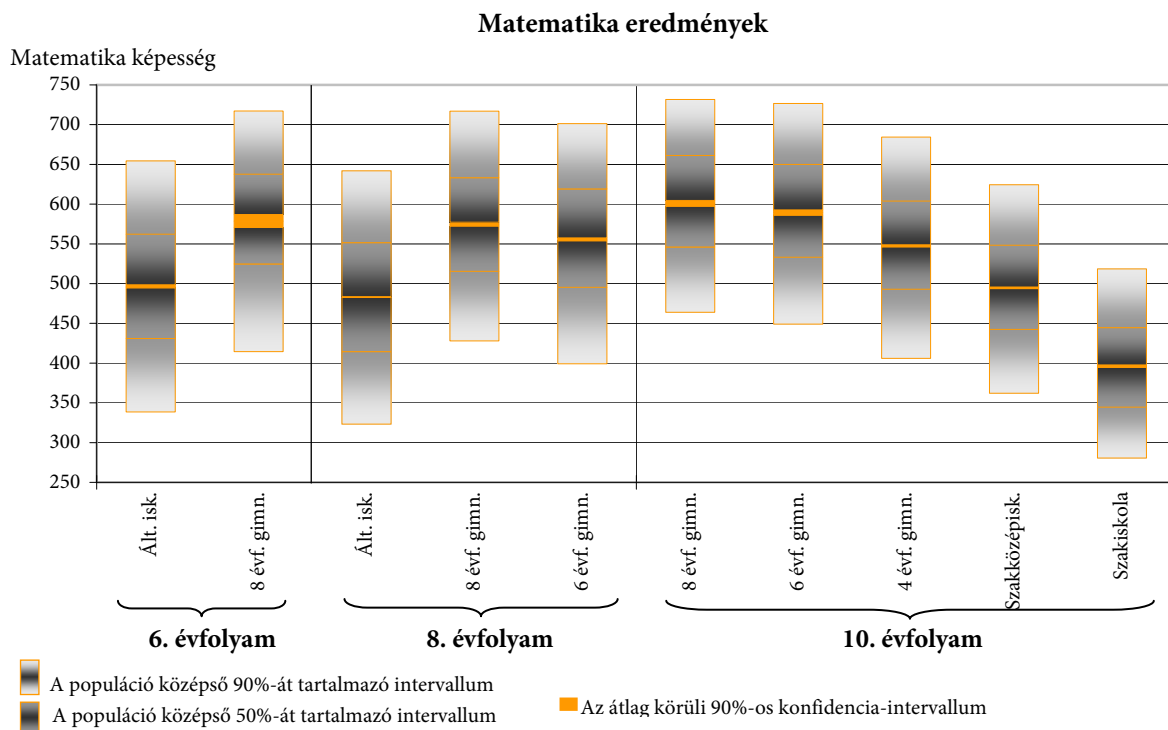
Településtípus	Átlag (S. H.)	Percentilisek				
		5.	25.	50.	75.	95.
Község	468 (0,5)	301	399	470	539	632
Város	493 (0,5)	323	422	495	565	654
Megyeszékhely	522 (0,6)	349	457	527	592	674
Budapest	531 (0,6)	360	466	537	602	682

**10. évfolyam**

Településtípus	Átlag (S. H.)	Percentilisek				
		5.	25.	50.	75.	95.
Község	437 (2,1)	283	368	435	503	599
Város	488 (0,5)	324	418	490	560	649
Megyeszékhely	517 (0,6)	353	450	522	587	668
Budapest	533 (0,8)	364	468	537	604	682

## ELOSZLÁSOK A KÉPZÉSI FORMÁK ESETÉBEN

5. ábra: Az egyes képzési formákban tanulók képességmegoszlása



7. táblázat: Az átlageredmény, valamint a képességeloszlás percentilisei az egyes képzési formák esetében

## Matematika

## 6. évfolyam

Településtípus	Átlag (S. H.)	Percentilisek				
		5.	25.	50.	75.	95.
Általános iskola	497 (1,0)	339	431	496	562	654
8 évfolyamos gimnázium	579 (4,1)	414	525	585	638	717

## 8. évfolyam

Településtípus	Átlag (S. H.)	Percentilisek				
		5.	25.	50.	75.	95.
Általános iskola	483 (0,3)	323	415	484	551	642
8 évfolyamos gimnázium	575 (1,2)	428	515	580	633	717
6 évfolyamos gimnázium	556 (0,9)	399	495	557	619	701

## 10. évfolyam

Településtípus	Átlag (S. H.)	Percentilisek				
		5.	25.	50.	75.	95.
8 évfolyamos gimnázium	601 (1,8)	464	546	599	661	732
6 évfolyamos gimnázium	590 (1,7)	449	533	593	650	727
4 évfolyamos gimnázium	548 (0,7)	406	493	550	604	684
Szakközépiskola	495 (0,5)	362	442	496	548	624
Szakiskola	396 (0,8)	281	345	394	445	518

**7. táblázat: Az átlageredmény, valamint a képességeloszlás percentilisei az egyes képzési formák esetében (folytatás)**

**Szövegértés**

**6. évfolyam**

Településtípus	Átlag (S. H.)	Percentilisek				
		5.	25.	50.	75.	95.
Általános iskola	513 (0,9)	342	446	518	583	666
8 évfolyamos gimnázium	599 (3,4)	458	547	609	655	713

**8. évfolyam**

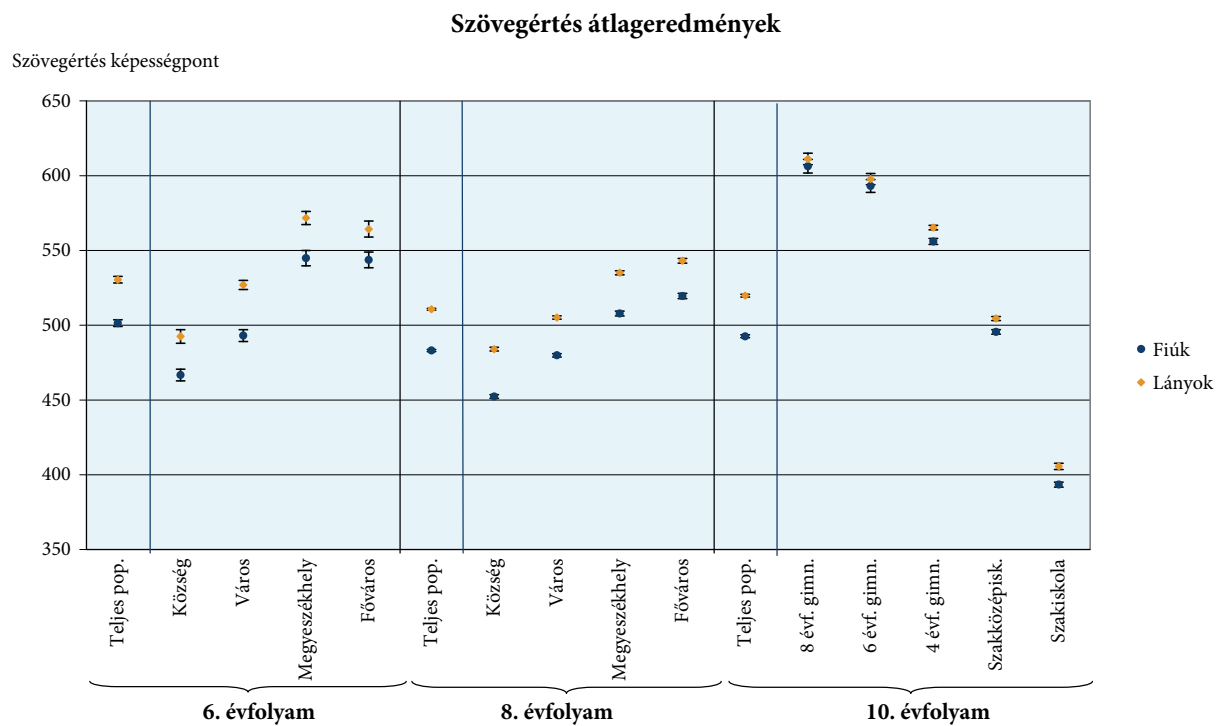
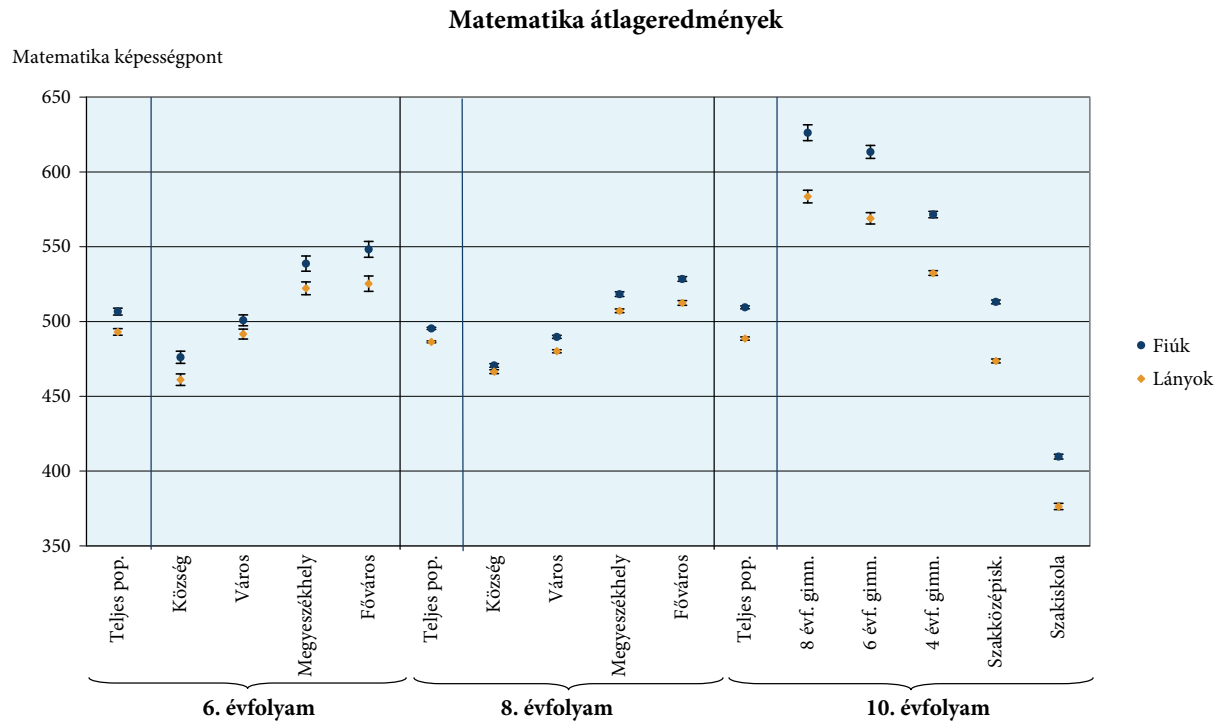
Településtípus	Átlag (S. H.)	Percentilisek				
		5.	25.	50.	75.	95.
Általános iskola	488 (0,3)	318	419	492	560	649
8 évfolyamos gimnázium	589 (1,1)	449	538	595	644	713
6 évfolyamos gimnázium	571 (1,0)	411	517	579	633	699

**10. évfolyam**

Településtípus	Átlag (S. H.)	Percentilisek				
		5.	25.	50.	75.	95.
8 évfolyamos gimnázium	609 (1,7)	486	562	612	661	716
6 évfolyamos gimnázium	596 (1,6)	465	548	601	652	708
4 évfolyamos gimnázium	562 (0,6)	426	511	566	616	685
Szakközépiskola	500 (0,6)	373	448	500	552	626
Szakiskola	398 (0,8)	278	349	397	447	523

## A FIÚK ÉS LÁNYOK EREDMÉNYEI

6. ábra: A fiúk és a lányok átlageredménye és az átlageredmény konfidencia-intervalluma országosan és településtípusonként illetve iskolatípusonként



**8. táblázat: A fiúk és a lányok átlageredménye országosan és településtípusonként illetve képzési formák szerint**

**Matematika**

**6. évfolyam**

Településtípus	Fiúk		Lányok		Különbség (S. H.)
	% (S. H.)	Átlag (S. H.)	% (S. H.)	Átlag (S. H.)	
<b>Teljes populáció</b>	<b>49,1 (0,50)</b>	<b>507 (1,4)</b>	<b>50,9 (0,50)</b>	<b>493 (1,3)</b>	<b>14 (2,0)</b>
<b>Község</b>	50,7 (0,89)	476 (2,4)	49,3 (0,89)	461 (2,3)	15 (3,4)
<b>Város</b>	48,0 (0,86)	501 (2,2)	52,0 (0,86)	492 (2,0)	9 (3,2)
<b>Megyeszékhely</b>	48,3 (1,23)	539 (3,1)	51,7 (1,23)	522 (2,6)	17 (4,0)
<b>Főváros</b>	49,7 (1,33)	548 (3,2)	50,3 (1,33)	525 (3,1)	23 (4,6)

**8. évfolyam**

Településtípus	Fiúk		Lányok		Különbség (S. H.)
	% (S. H.)	Átlag (S. H.)	% (S. H.)	Átlag (S. H.)	
<b>Teljes populáció</b>	<b>49,6 (0,15)</b>	<b>495 (0,4)</b>	<b>50,4 (0,15)</b>	<b>486 (0,3)</b>	<b>9 (0,6)</b>
<b>Község</b>	50,2 (0,26)	471 (0,7)	49,8 (0,26)	466 (0,8)	4 (1,2)
<b>Város</b>	49,4 (0,24)	490 (0,6)	50,6 (0,24)	480 (0,6)	10 (0,9)
<b>Megyeszékhely</b>	49,3 (0,38)	518 (0,9)	50,7 (0,38)	507 (0,8)	11 (1,3)
<b>Főváros</b>	49,3 (0,39)	528 (0,9)	50,7 (0,39)	512 (0,9)	16 (1,5)

**10. évfolyam**

Képzési forma	Fiúk		Lányok		Különbség (S. H.)
	% (S. H.)	Átlag (S. H.)	% (S. H.)	Átlag (S. H.)	
<b>Teljes populáció</b>	<b>49,4 (0,25)</b>	<b>510 (0,6)</b>	<b>50,6 (0,25)</b>	<b>489 (0,6)</b>	<b>21 (1,0)</b>
<b>8 évfolyamos gimnázium</b>	41,1 (1,26)	626 (3,2)	58,9 (1,26)	584 (2,5)	43 (4,6)
<b>6 évfolyamos gimnázium</b>	46,2 (1,19)	613 (2,6)	53,9 (1,19)	569 (2,3)	44 (3,6)
<b>4 évfolyamos gimnázium</b>	38,9 (0,49)	572 (1,3)	61,1 (0,49)	532 (0,9)	39 (1,8)
<b>Szakközépiskola</b>	53,7 (0,39)	513 (0,8)	46,3 (0,39)	474 (0,8)	40 (1,2)
<b>Szakiskola</b>	59,2 (0,49)	410 (1,0)	40,8 (0,49)	376 (1,3)	33 (1,5)



8. táblázat: A fiúk és a lányok átlageredménye országosan és településtípusonként illetve képzési formák szerint (folytatás)

## Szövegértés

## 6. évfolyam

Településtípus	Fiúk		Lányok		Különbség (S. H.)
	% (S. H.)	Átlag (S. H.)	% (S. H.)	Átlag (S. H.)	
<b>Teljes populáció</b>	<b>49,1 (0,50)</b>	<b>501 (1,4)</b>	<b>50,9 (0,50)</b>	<b>530 (1,3)</b>	<b>29 (2,1)</b>
Község	50,7 (0,89)	467 (2,4)	49,3 (0,89)	492 (2,7)	26 (3,9)
Város	48,0 (0,86)	493 (2,4)	52,0 (0,86)	527 (1,8)	34 (3,3)
Megyeszékhely	48,3 (1,23)	545 (3,1)	51,7 (1,23)	572 (2,7)	27 (4,3)
Főváros	49,7 (1,33)	544 (3,1)	50,3 (1,33)	564 (3,3)	21 (4,9)

## 8. évfolyam

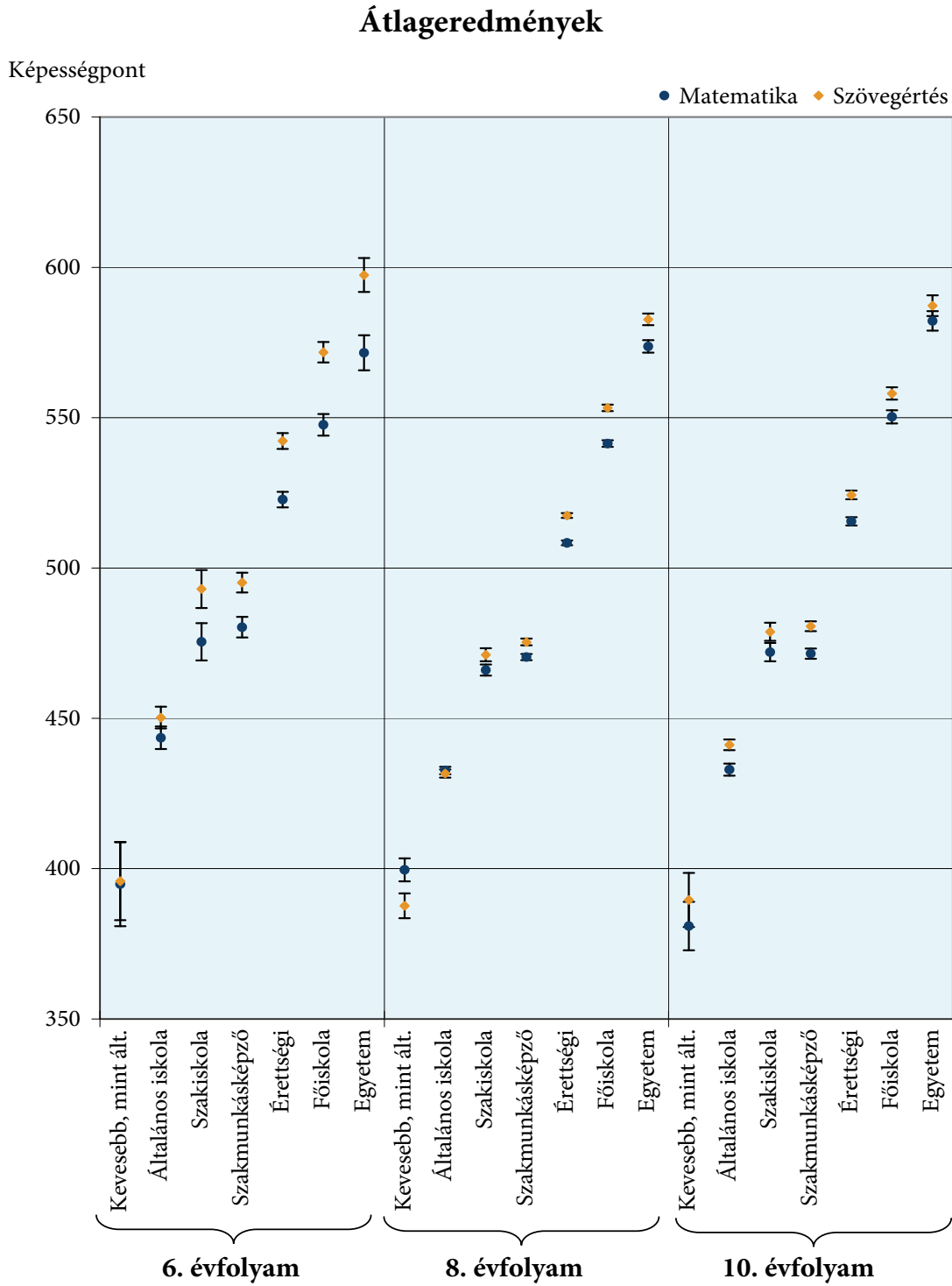
Településtípus	Fiúk		Lányok		Különbség (S. H.)
	% (S. H.)	Átlag (S. H.)	% (S. H.)	Átlag (S. H.)	
<b>Teljes populáció</b>	<b>49,6 (0,15)</b>	<b>483 (0,4)</b>	<b>50,4 (0,15)</b>	<b>511 (0,4)</b>	<b>28 (0,6)</b>
Község	50,2 (0,26)	452 (0,7)	49,8 (0,26)	484 (0,7)	32 (1,1)
Város	49,4 (0,24)	480 (0,7)	50,6 (0,24)	505 (0,7)	25 (1,0)
Megyeszékhely	49,3 (0,38)	508 (1,0)	50,7 (0,38)	535 (0,8)	27 (1,3)
Főváros	49,3 (0,39)	520 (1,0)	50,7 (0,39)	543 (0,9)	24 (1,6)

## 10. évfolyam

Képzési forma	Fiúk		Lányok		Különbség (S. H.)
	% (S. H.)	Átlag (S. H.)	% (S. H.)	Átlag (S. H.)	
<b>Teljes populáció</b>	<b>49,4 (0,25)</b>	<b>493 (0,6)</b>	<b>50,6 (0,25)</b>	<b>520 (0,5)</b>	<b>27 (0,9)</b>
8 évfolyamos gimnázium	41,1 (1,26)	606 (2,8)	58,9 (1,26)	611 (2,3)	5 (3,8)
6 évfolyamos gimnázium	46,2 (1,19)	593 (2,6)	53,9 (1,19)	598 (2,3)	5 (3,6)
4 évfolyamos gimnázium	38,9 (0,49)	556 (1,2)	61,1 (0,49)	565 (0,9)	9 (1,7)
Szakközépiskola	53,7 (0,39)	496 (0,9)	46,3 (0,39)	505 (0,8)	9 (1,2)
Szakiskola	59,2 (0,49)	393 (1,0)	40,8 (0,49)	406 (1,3)	12 (1,7)

## A CSALÁDI HÁTTER HATÁSA

7. ábra: Átlageredmény és az átlageredmény konfidencia-intervalluma az anya iskolai végzettsége szerint



## 9. táblázat: Átlageredmény az anya iskolai végzettsége szerint

## 6. évfolyam

Az anya iskolai végzettsége	A tanulók aránya	Matematika		Szövegértés	
	% (S. H.)	Átlag (S. H.)	Különbség az érettségizett szülők gyerekeinek átlageredményéhez képest (S. H.)	Átlag (S. H.)	Különbség az érettségizett szülők gyerekeinek átlageredményéhez képest (S. H.)
Nem fejezte be az általános iskolát	1,9 (0,16)	395 (8,5)	-128 (8,6)	396 (7,9)	-146 (7,9)
Általános iskola	16,9 (0,44)	444 (2,3)	-79 (3,0)	450 (2,2)	-92 (2,7)
Szakiskola	5,5 (0,27)	475 (3,8)	-47 (4,0)	493 (3,8)	-49 (4,1)
Szaktanácsképző	22,0 (0,41)	480 (2,1)	-42 (2,6)	495 (2,0)	-47 (2,5)
Érettségi	32,6 (0,49)	523 (1,6)		542 (1,6)	
Főiskola	15,0 (0,37)	548 (2,2)	25 (2,6)	572 (2,0)	30 (2,9)
Egyetem	6,2 (0,25)	572 (3,5)	49 (3,8)	597 (3,4)	55 (3,6)

## 8. évfolyam

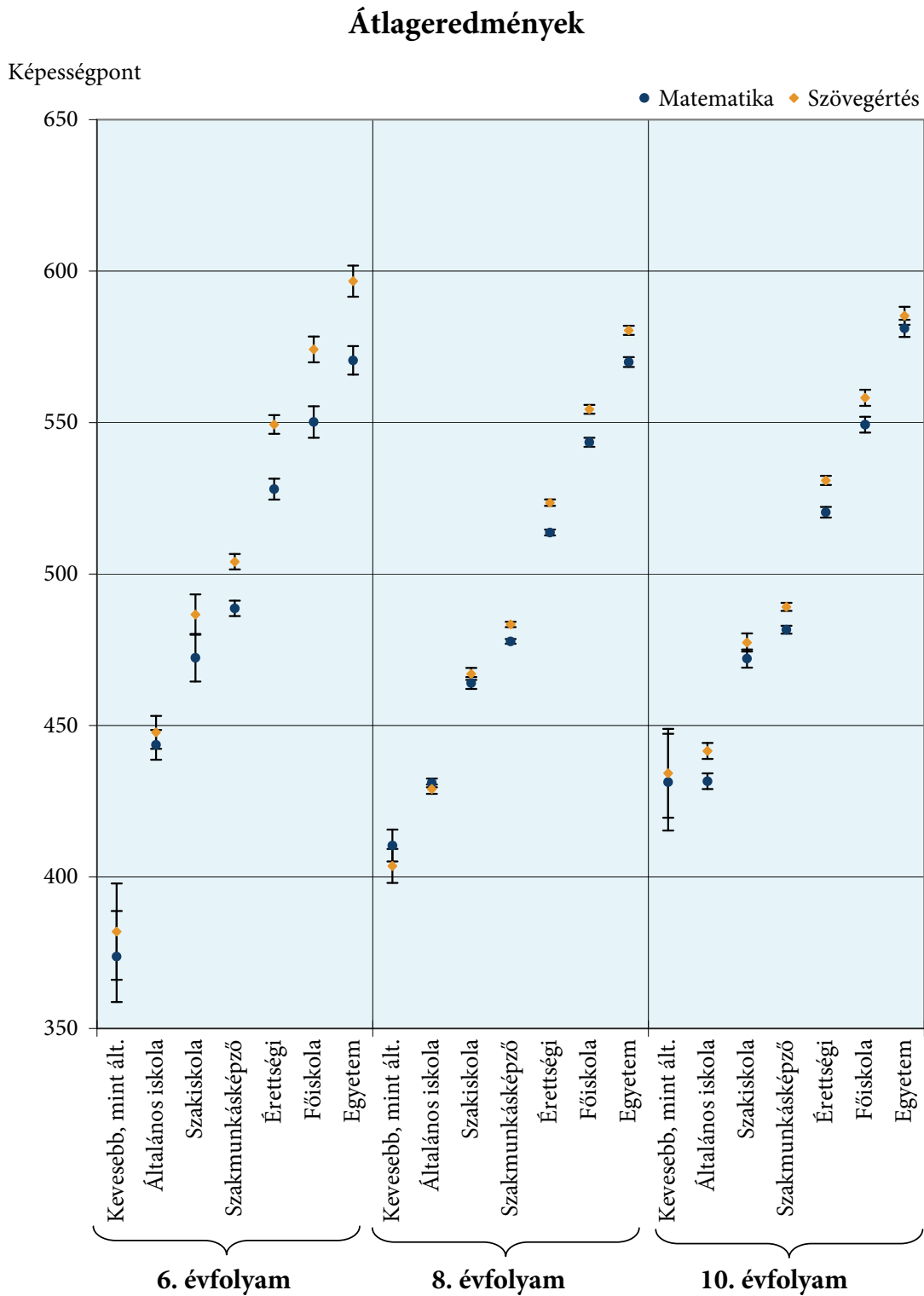
Az anya iskolai végzettsége	A tanulók aránya	Matematika		Szövegértés	
	% (S. H.)	Átlag (S. H.)	Különbség az érettségizett szülők gyerekeinek átlageredményéhez képest (S. H.)	Átlag (S. H.)	Különbség az érettségizett szülők gyerekeinek átlageredményéhez képest (S. H.)
Nem fejezte be az általános iskolát	1,4 (0,04)	400 (2,3)	-109 (2,4)	388 (2,5)	-130 (2,5)
Általános iskola	16,1 (0,12)	433 (0,8)	-76 (0,9)	432 (0,8)	-86 (0,9)
Szakiskola	6,3 (0,08)	466 (1,1)	-42 (1,2)	471 (1,3)	-46 (1,4)
Szaktanácsképző	21,5 (0,11)	470 (0,6)	-38 (0,8)	475 (0,7)	-42 (0,8)
Érettségi	33,1 (0,16)	508 (0,5)		517 (0,5)	
Főiskola	15,4 (0,11)	541 (0,7)	33 (0,9)	553 (0,7)	36 (0,8)
Egyetem	6,1 (0,09)	574 (1,3)	65 (1,3)	583 (1,2)	65 (1,3)

## 9. táblázat: Átlageredmény az anya iskolai végzettsége szerint (folytatás)

## 10. évfolyam

Az anya iskolai végzettsége	A tanulók aránya	Matematika		Szövegértés	
	% (S. H.)	Átlag (S. H.)	Különbség az érettségizett szülők gyerekeinek átlageredményéhez képest (S. H.)	Átlag (S. H.)	Különbség az érettségizett szülők gyerekeinek átlageredményéhez képest (S. H.)
Nem fejezte be az általános iskolát	0,7 (0,05)	381 (4,9)	-135 (5,0)	390 (5,4)	-135 (5,6)
Általános iskola	13,7 (0,16)	433 (1,2)	-83 (1,5)	441 (1,1)	-83 (1,5)
Szakiskola	7,7 (0,16)	472 (1,9)	-43 (2,2)	479 (1,8)	-45 (2,0)
Szaktanácsképző	20,5 (0,22)	472 (1,0)	-44 (1,3)	481 (1,0)	-44 (1,3)
Érettségi	33,4 (0,26)	516 (0,8)		524 (0,9)	
Főiskola	17,0 (0,22)	550 (1,3)	35 (1,6)	558 (1,2)	34 (1,6)
Egyetem	6,9 (0,14)	582 (2,0)	67 (2,1)	587 (2,1)	63 (2,4)

8. ábra: Átlageredmény és az átlageredmény konfidencia-intervalluma az apa iskolai végzettsége szerint



## 10. táblázat: Átlageredmény az apa iskolai végzettsége szerint

## 6. évfolyam

Az apa iskolai végzettsége	A tanulók aránya	Matematika		Szövegértés	
	% (S. H.)	Átlag (S. H.)	Különbség az érettségizett szülők gyerekeinek átlageredményéhez képest (S. H.)	Átlag (S. H.)	Különbség az érettségizett szülők gyerekeinek átlageredményéhez képest (S. H.)
Nem fejezte be az általános iskolát	1,3 (0,14)	374 (9,1)	-154 (9,1)	382 (9,6)	-167 (9,7)
Általános iskola	13,0 (0,34)	444 (3,0)	-84 (3,5)	448 (3,3)	-102 (3,9)
Szakiskola	4,6 (0,24)	472 (4,8)	-56 (5,3)	487 (4,0)	-63 (4,6)
Szaktanácsképző	40,0 (0,60)	489 (1,6)	-39 (2,8)	504 (1,5)	-45 (2,6)
Érettségi	23,1 (0,47)	528 (2,1)		549 (1,9)	
Főiskola	9,6 (0,32)	550 (3,1)	22 (3,6)	574 (2,6)	25 (3,2)
Egyetem	8,4 (0,31)	571 (2,9)	42 (3,4)	597 (3,1)	47 (3,7)

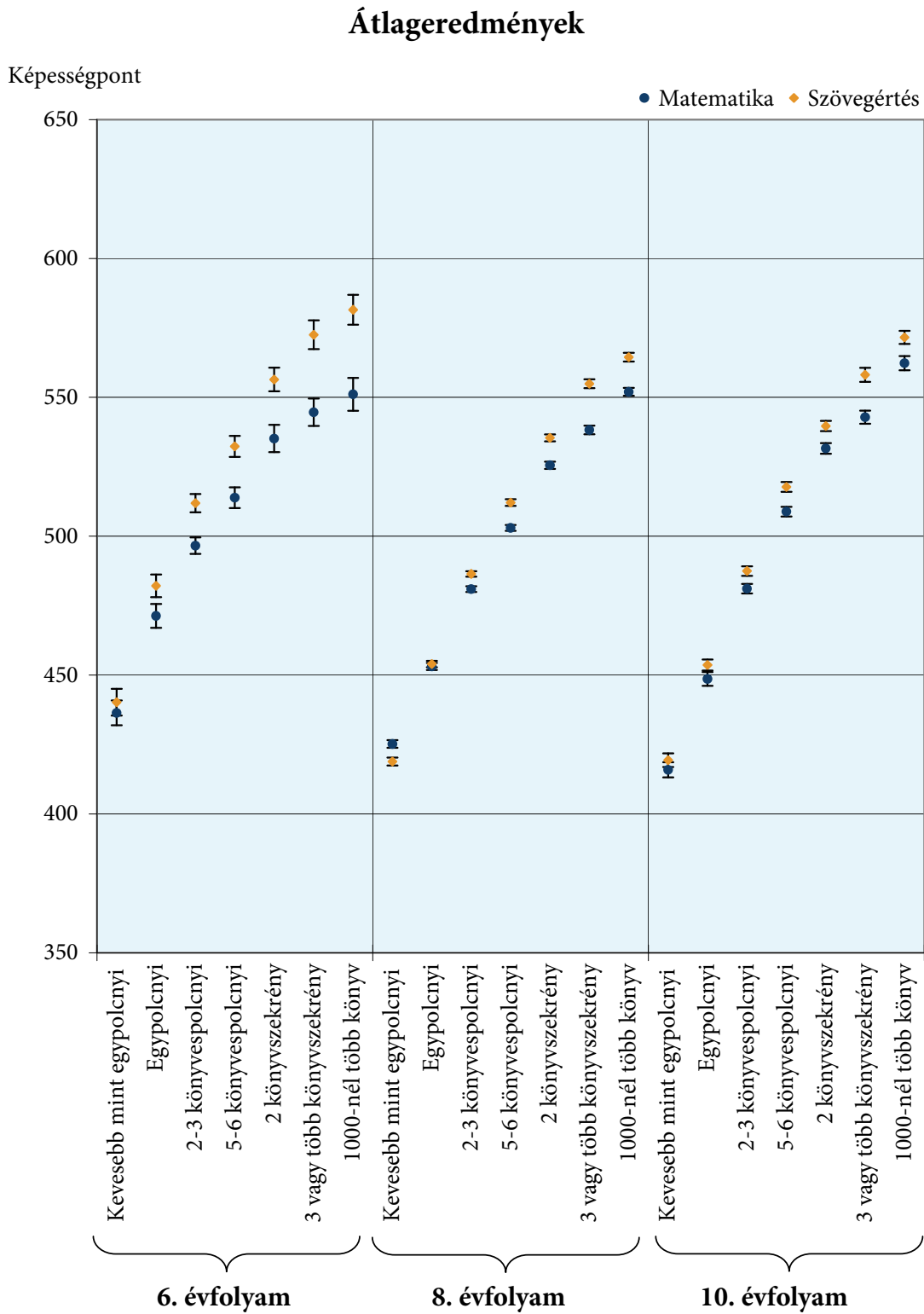
## 8. évfolyam

Az apa iskolai végzettsége	A tanulók aránya	Matematika		Szövegértés	
	% (S. H.)	Átlag (S. H.)	Különbség az érettségizett szülők gyerekeinek átlageredményéhez képest (S. H.)	Átlag (S. H.)	Különbség az érettségizett szülők gyerekeinek átlageredményéhez képest (S. H.)
Nem fejezte be az általános iskolát	0,9 (0,03)	410 (3,2)	-103 (3,3)	404 (3,4)	-120 (3,5)
Általános iskola	11,5 (0,10)	431 (0,9)	-83 (1,1)	429 (0,9)	-95 (1,2)
Szakiskola	6,4 (0,09)	464 (1,2)	-50 (1,3)	467 (1,2)	-57 (1,4)
Szaktanácsképző	39 (0,15)	478 (0,5)	-36 (0,7)	483 (0,5)	-40 (0,8)
Érettségi	24,2 (0,15)	514 (0,6)		524 (0,7)	
Főiskola	9,5 (0,08)	543 (0,9)	30 (1,1)	554 (0,9)	31 (1,1)
Egyetem	8,5 (0,09)	570 (1,0)	56 (1,1)	580 (0,9)	57 (1,1)

**10. táblázat: Átlageredmény az apa iskolai végzettsége szerint (folytatás)****10. évfolyam**

Az apa iskolai végzettsége	A tanulók aránya	Matematika		Szövegértés	
	% (S. H.)	Átlag (S. H.)	Különbség az érettségizett szülők gyerekeinek átlageredményéhez képest (S. H.)	Átlag (S. H.)	Különbség az érettségizett szülők gyerekeinek átlageredményéhez képest (S. H.)
Nem fejezte be az általános iskolát	0,5 (0,04)	431 (9,7)	-89 (9,6)	434 (8,9)	-97 (8,9)
Általános iskola	8,9 (0,13)	432 (1,6)	-89 (2,0)	442 (1,6)	-89 (1,9)
Szakiskola	8,4 (0,16)	472 (1,8)	-48 (2,1)	477 (1,8)	-53 (2,0)
Szaktanácsképző	37,9 (0,29)	482 (0,8)	-39 (1,4)	489 (0,8)	-42 (1,3)
Érettségi	24,5 (0,24)	520 (1,1)		531 (0,9)	
Főiskola	10,4 (0,18)	549 (1,6)	29 (2,0)	558 (1,6)	27 (2,0)
Egyetem	9,4 (0,18)	581 (1,7)	61 (2,1)	585 (1,8)	54 (2,1)

9. ábra: Átlageredmény és az átlageredmény konfidencia-intervalluma a tanuló otthonában található könyvek száma szerint





## 11. táblázat: Átlageredmény az otthoni könyvek száma szerint

## 6. évfolyam

Könyvek száma	A tanulók aránya	Matematika	Szövegértés
	% (S. H.)	Átlag (S. H.)	Átlag (S. H.)
Kevesebb mint egypolcnyi (kb. 0–50 könyv)	13,9 (0,35)	436 (2,7)	440 (2,9)
Egypolcnyi (kb. 50 könyv)	14,2 (0,42)	471 (2,6)	482 (2,5)
2-3 könyvespolcnyi (max. 150 könyv)	23,5 (0,50)	497 (1,8)	512 (2,0)
5-6 könyvespolcnyi (max. 300 könyv)	16,6 (0,42)	514 (2,3)	532 (2,3)
2 könyvszekrényre való (300–600 könyv)	14,2 (0,40)	535 (3,0)	556 (2,6)
3 vagy több könyvszekrényre való (600–1000 könyv)	10,1 (0,34)	545 (3,0)	573 (3,1)
1000-nél több könyv	7,4 (0,29)	551 (3,6)	582 (3,2)

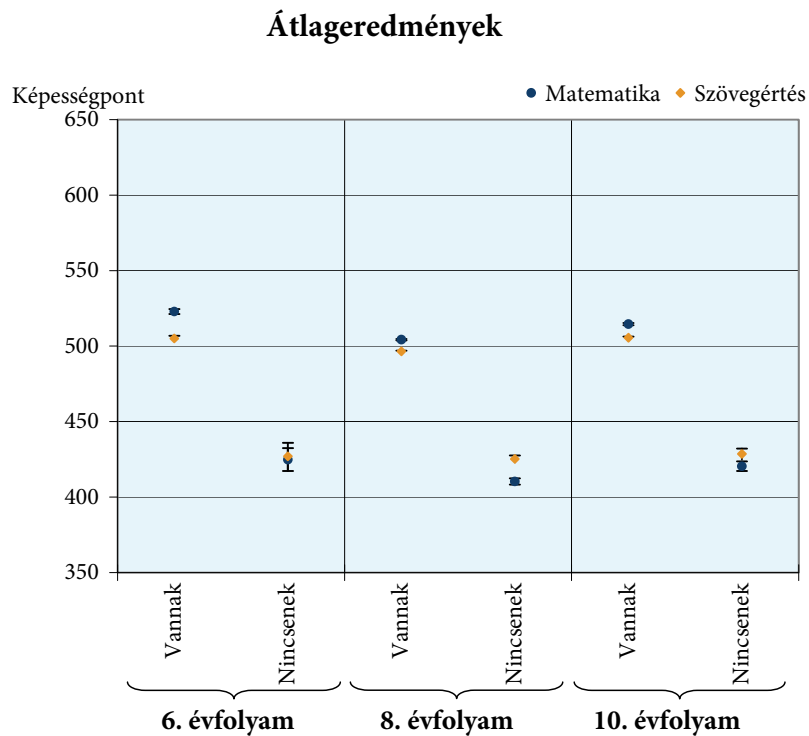
## 8. évfolyam

Könyvek száma	A tanulók aránya	Matematika	Szövegértés
	% (S. H.)	Átlag (S. H.)	Átlag (S. H.)
Kevesebb mint egypolcnyi (kb. 0–50 könyv)	12,1 (0,10)	425 (0,8)	419 (0,9)
Egypolcnyi (kb. 50 könyv)	13,3 (0,10)	453 (0,8)	454 (0,7)
2-3 könyvespolcnyi (max. 150 könyv)	23,6 (0,14)	481 (0,6)	486 (0,6)
5-6 könyvespolcnyi (max. 300 könyv)	17,6 (0,12)	503 (0,7)	512 (0,7)
2 könyvszekrényre való (300–600 könyv)	14,7 (0,12)	526 (0,8)	535 (0,8)
3 vagy több könyvszekrényre való (600–1000 könyv)	10,6 (0,10)	538 (0,9)	555 (1,0)
1000-nél több könyv	8,1 (0,09)	552 (0,9)	564 (1,0)

## 10. évfolyam

Könyvek száma	A tanulók aránya	Matematika	Szövegértés
	% (S. H.)	Átlag (S. H.)	Átlag (S. H.)
Kevesebb mint egypolcnyi (kb. 0–50 könyv)	8,7 (0,15)	416 (1,6)	419 (1,5)
Egypolcnyi (kb. 50 könyv)	11,3 (0,19)	449 (1,5)	454 (1,2)
2-3 könyvespolcnyi (max. 150 könyv)	22,3 (0,23)	481 (1,0)	487 (1,0)
5-6 könyvespolcnyi (max. 300 könyv)	19,1 (0,22)	509 (1,1)	518 (1,1)
2 könyvszekrényre való (300–600 könyv)	15,9 (0,22)	532 (1,1)	540 (1,1)
3 vagy több könyvszekrényre való (600–1000 könyv)	12,4 (0,20)	543 (1,4)	558 (1,5)
1000-nél több könyv	10,3 (0,18)	562 (1,6)	572 (1,4)

10. ábra: Átlageredmény és az átlageredmény konfidencia-intervalluma annak függvényében, hogy a tanulónak vannak-e saját könyvei



12. táblázat: Átlageredmény annak függvényében, hogy a tanulónak vannak-e saját könyvei

### 6. évfolyam

Saját könyvek	A tanulók aránya	Matematika	Szövegértés
	% (S. H.)	Átlag (S. H.)	Átlag (S. H.)
Vannak	96,0 (0,20)	523 (1,0)	505 (1,0)
Nincsenek	4,0 (0,20)	425 (4,6)	427 (5,4)

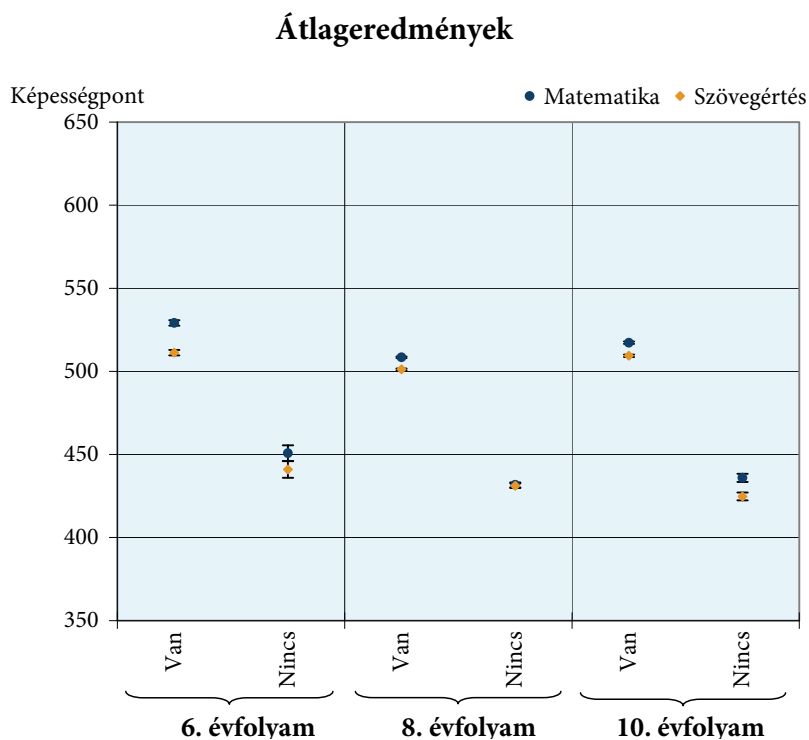
### 8. évfolyam

Saját könyvek	A tanulók aránya	Matematika	Szövegértés
	% (S. H.)	Átlag (S. H.)	Átlag (S. H.)
Vannak	94,9 (0,07)	504 (0,3)	497 (0,3)
Nincsenek	5,1 (0,07)	410 (1,3)	425 (1,4)

### 10. évfolyam

Saját könyvek	A tanulók aránya	Matematika	Szövegértés
	% (S. H.)	Átlag (S. H.)	Átlag (S. H.)
Vannak	94,6 (0,13)	515 (0,4)	506 (0,4)
Nincsenek	5,4 (0,13)	420 (2,0)	429 (2,2)

11. ábra: Átlageredmény és az átlageredmény konfidencia-intervalluma annak függvényében, hogy a tanuló otthonában van-e számítógép



13. táblázat: Átlageredmény annak függvényében, hogy a tanuló otthonában van-e számítógép

#### 6. évfolyam

Számítógép	A családok aránya	Matematika	Szövegértés
	% (S. H.)	Átlag (S. H.)	Átlag (S. H.)
Van	88,0 (0,30)	529 (1,0)	511 (1,0)
Nincs	12,0 (0,30)	451 (2,9)	441 (3,1)

#### 8. évfolyam

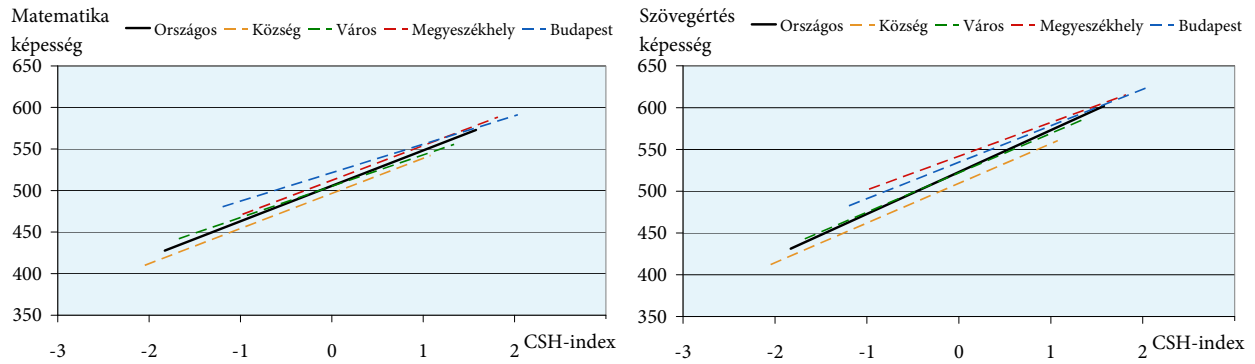
Számítógép	A családok aránya	Matematika	Szövegértés
	% (S. H.)	Átlag (S. H.)	Átlag (S. H.)
Van	88,5 (0,11)	508 (0,3)	501 (0,3)
Nincs	11,5 (0,11)	432 (0,9)	431 (0,8)

#### 10. évfolyam

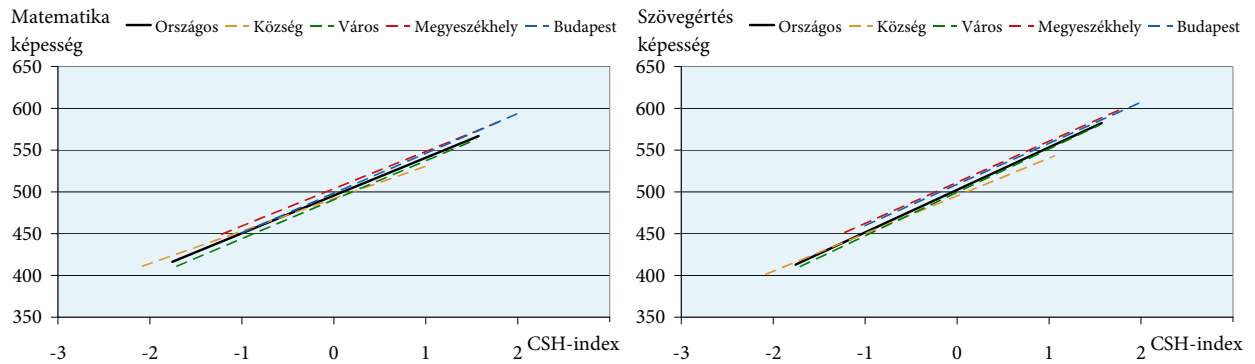
Számítógép	A családok aránya	Matematika	Szövegértés
	% (S. H.)	Átlag (S. H.)	Átlag (S. H.)
Van	90,7 (0,15)	517 (0,4)	509 (0,4)
Nincs	9,3 (0,15)	436 (1,5)	425 (1,4)

**12. ábra: A családháttér-index és a teljesítmény közötti összefüggés országosan és településtípusonként illetve képzési formák szerint**

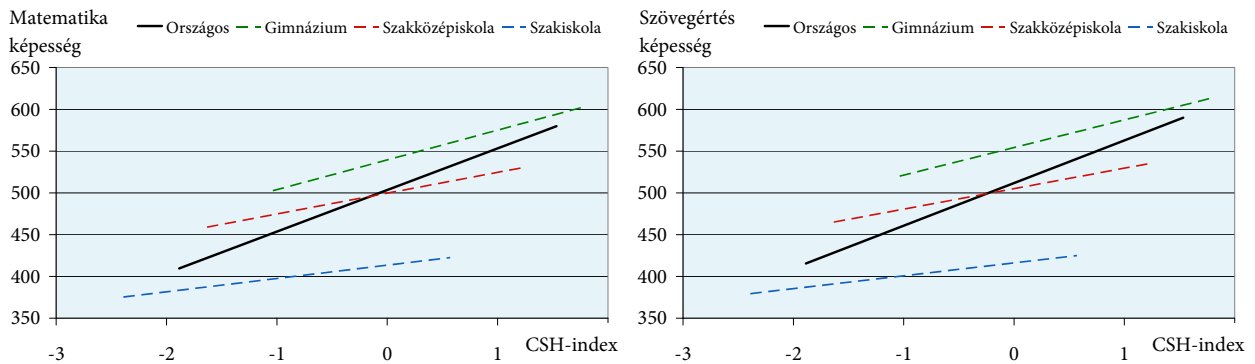
**6. évfolyam**



**8. évfolyam**



**10. évfolyam**



14. táblázat: A teljesítmény a családháttér-index függvényében országosan és településtípusonként illetve képzési formák szerint<sup>7</sup>

### Matematika

#### 6. évfolyam

Településtípus	Becslés (S. H.)	Meredekség (S. H.)	Magyarázó erő
<b>Teljes populáció</b>	<b>506 (0,9)</b>	<b>43 (0,9)</b>	<b>0,20</b>
Község	497 (1,8)	42 (1,7)	0,19
Város	505 (1,4)	38 (1,7)	0,13
Megyeszékhely	512 (2,3)	42 (2,4)	0,16
Főváros	521 (2,7)	34 (2,6)	0,13

#### 8. évfolyam

Településtípus	Becslés (S. H.)	Meredekség (S. H.)	Magyarázó erő
<b>Teljes populáció</b>	<b>496 (0,3)</b>	<b>45 (0,3)</b>	<b>0,21</b>
Község	492 (0,5)	39 (0,5)	0,15
Város	491 (0,4)	47 (0,5)	0,21
Megyeszékhely	504 (0,7)	45 (0,7)	0,18
Főváros	499 (0,8)	48 (0,8)	0,19

#### 10. évfolyam

Településtípus	Becslés (S. H.)	Meredekség (S. H.)	Magyarázó erő
<b>Teljes populáció</b>	<b>504 (0,4)</b>	<b>50 (0,4)</b>	<b>0,25</b>
Gimnázium	539 (0,8)	36 (0,8)	0,13
Szakközépiskola	500 (0,6)	25 (0,9)	0,07
Szakiskola	414 (1,1)	16 (0,8)	0,04

<sup>7</sup> A táblázatok a regressziós egyenesek paramétereit mutatják be. A családháttér-index függvényében a tanulók várható eredménye a következőképpen becsülhető: Várható eredmény = Becslés + Meredekség \* Családháttér-index. A magyarázó erő azt mutatja, hogy ez a kapcsolat mennyire meghatározó, értéke 0 és 1 között változik, minél magasabb, annál kevésbé térnek el a konkrét értékek a becsült értéktől.

**14. táblázat: A teljesítmény a családháttér-index függvényében országosan és településtípusonként illetve képzési formák szerint (folytatás)**

**Szövegértés**

**6. évfolyam**

Településtípus	Becslés (S. H.)	Meredekség (S. H.)	Magyarázó erő
<b>Teljes populáció</b>	<b>523 (0,9)</b>	<b>50 (0,9)</b>	<b>0,27</b>
Község	509 (1,9)	47 (1,6)	0,21
Város	522 (1,4)	47 (1,6)	0,21
Megyeszékhely	542 (2,2)	40 (2,2)	0,15
Főváros	535 (2,7)	44 (2,4)	0,22

**8. évfolyam**

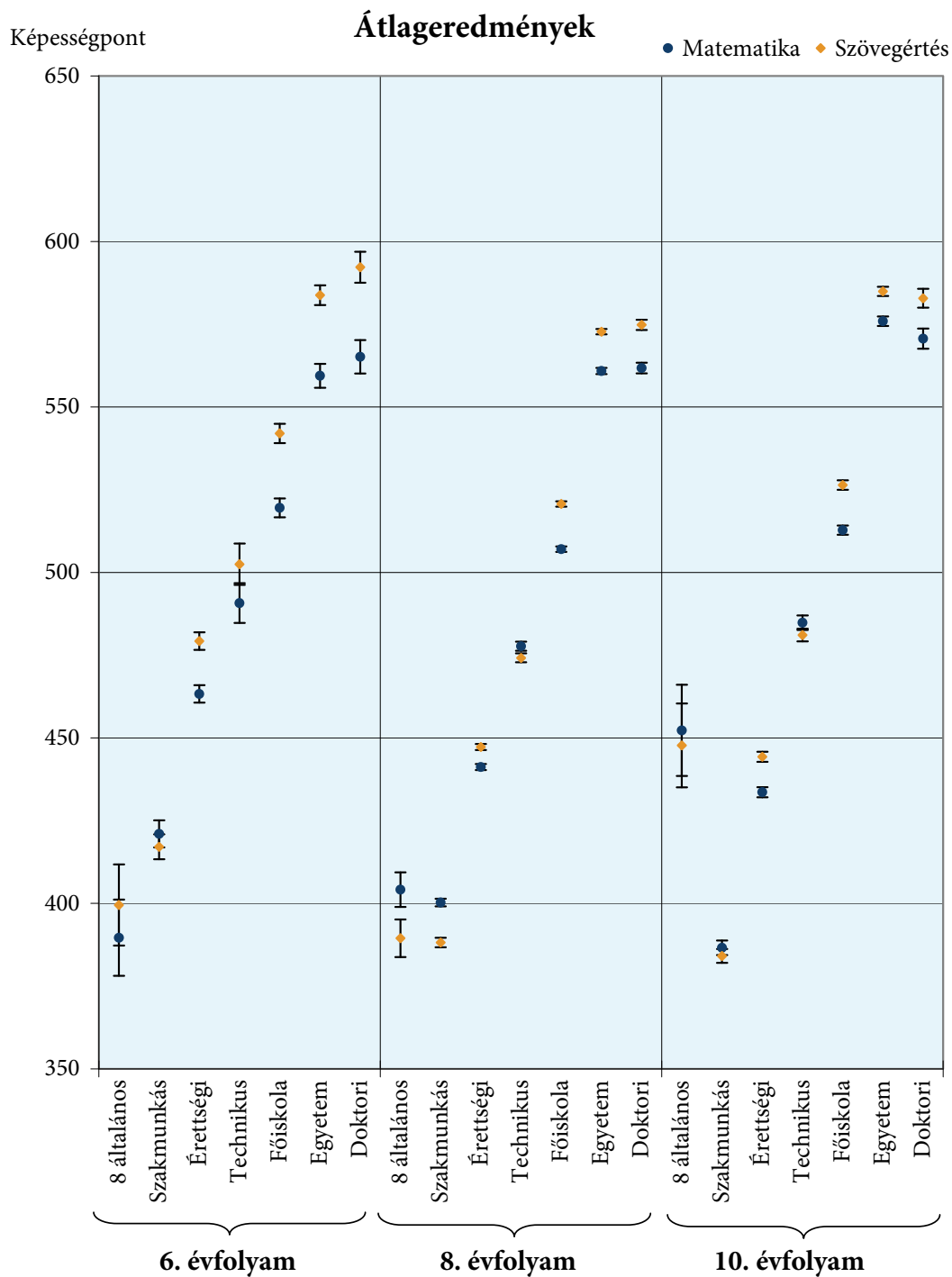
Településtípus	Becslés (S. H.)	Meredekség (S. H.)	Magyarázó erő
<b>Teljes populáció</b>	<b>502 (0,3)</b>	<b>51 (0,3)</b>	<b>0,25</b>
Község	495 (0,5)	45 (0,5)	0,18
Város	499 (0,5)	52 (0,5)	0,25
Megyeszékhely	511 (0,7)	49 (0,7)	0,21
Főváros	509 (0,8)	49 (0,8)	0,22

**10. évfolyam**

Településtípus	Becslés (S. H.)	Meredekség (S. H.)	Magyarázó erő
<b>Teljes populáció</b>	<b>512 (0,4)</b>	<b>51 (0,4)</b>	<b>0,27</b>
Gimnázium	554 (0,8)	33 (0,9)	0,13
Szakközépiskola	505 (0,8)	25 (0,9)	0,07
Szakiskola	416 (1,3)	15 (1,0)	0,04

## AZ EGYÉNI AMBÍCIÓK ÉS A SZÜLŐI ELVÁRÁSOK

13. ábra: Átlageredmény és az átlageredmény konfidencia-intervalluma a tanulók tervezett legmagasabb iskolai végzettsége szerint



Megjegyzés: A 10. évfolyam esetében mindössze a tanulók 0,6%-a, körülbelül 250 tanuló választotta a 8 általános végzettséget, az ehhez tartozó átlageredmény ezért nem mutatja megbízhatóan a ténylegesen 8 általános végzettséget elérni kívánók eredményeit.

## 15. táblázat: Átlageredmény a tanulók tervezett legmagasabb iskolai végzettsége szerint

## 6. évfolyam

A tervezett legmagasabb iskolai végzettség	A tanulók aránya	Matematika		Szövegértés	
	% (S. H.)	Átlag (S. H.)	Különbség az érettségi megszerzését tervezők átlageredményéhez képest (S. H.)	Átlag (S. H.)	Különbség az érettségi megszerzését tervezők átlageredményéhez képest (S. H.)
Elvégezni a 8 általánost	2,2 (0,16)	390 (7,0)	-74 (7,1)	400 (7,4)	-80 (7,5)
Szakmunkásvégzettséget szerezni	12,1 (0,35)	421 (2,5)	-42 (2,9)	417 (2,3)	-62 (2,8)
Érettségizni	23,5 (0,46)	463 (1,6)		479 (1,6)	
Technikusi képzettséget szerezni	8,3 (0,34)	491 (3,6)	27 (4,1)	502 (3,8)	23 (4,2)
Főiskolai szintű végzettséget szerezni	23,0 (0,44)	520 (1,7)	56 (2,3)	542 (1,8)	63 (2,5)
Egyetemi szintű végzettséget szerezni	22,1 (0,46)	559 (2,2)	96 (3,1)	584 (1,8)	105 (2,6)
Doktori fokozatot szerezni	8,8 (0,34)	565 (3,1)	102 (3,6)	592 (2,8)	113 (3,3)

## 8. évfolyam

A tervezett legmagasabb iskolai végzettség	A tanulók aránya	Matematika		Szövegértés	
	% (S. H.)	Átlag (S. H.)	Különbség az érettségi megszerzését tervezők átlageredményéhez képest (S. H.)	Átlag (S. H.)	Különbség az érettségi megszerzését tervezők átlageredményéhez képest (S. H.)
Elvégezni a 8 általánost	0,9 (0,03)	404 (3,2)	-37 (3,2)	389 (3,4)	-58 (3,5)
Szakmunkásvégzettséget szerezni	11,1 (0,09)	400 (0,7)	-41 (0,9)	388 (0,9)	-59 (1,1)
Érettségizni	22,4 (0,14)	441 (0,6)		447 (0,5)	
Technikusi képzettséget szerezni	10,9 (0,10)	478 (0,8)	36 (1,0)	474 (0,8)	27 (1,0)
Főiskolai szintű végzettséget szerezni	24,2 (0,14)	507 (0,5)	66 (0,7)	521 (0,5)	73 (0,7)
Egyetemi szintű végzettséget szerezni	22,1 (0,13)	561 (0,6)	120 (0,8)	573 (0,5)	125 (0,8)
Doktori fokozatot szerezni	8,3 (0,08)	562 (1,0)	121 (1,2)	575 (0,9)	128 (1,2)

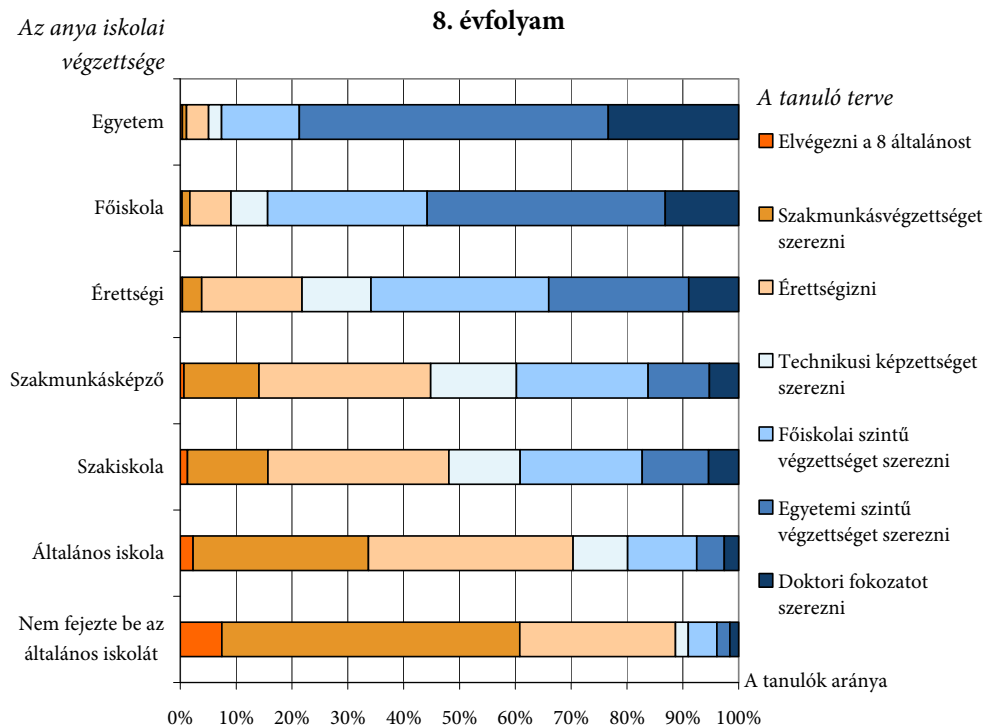
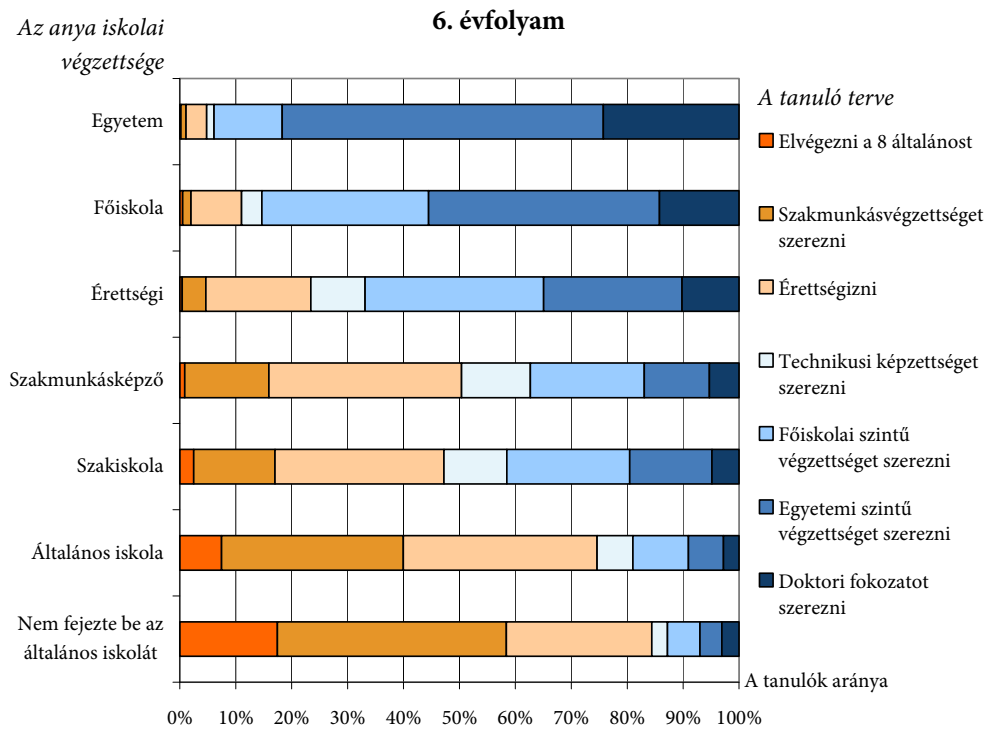


**15. táblázat: Átlageredmény a tanulók tervezett legmagasabb iskolai végzettsége szerint (folytatás)**

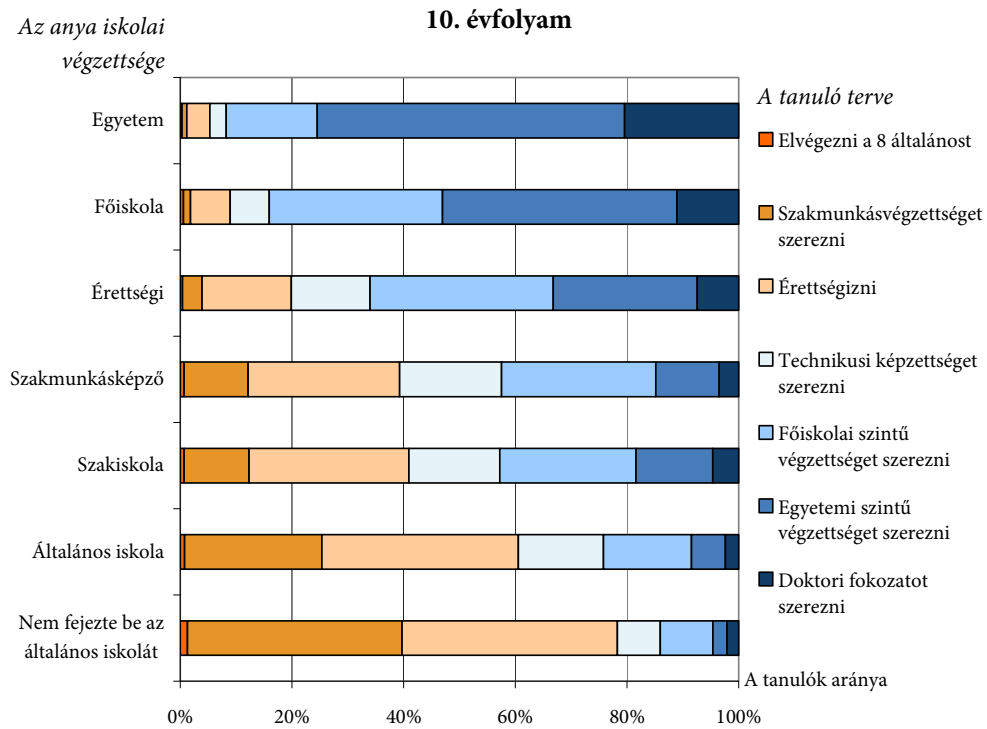
**10. évfolyam**

A tervezett legmagasabb iskolai végzettség	A tanulók aránya	Matematika		Szövegértés	
	% (S. H.)	Átlag (S. H.)	Különbség az érettségi megszerzését tervezők átlageredményéhez képest (S. H.)	Átlag (S. H.)	Különbség az érettségi megszerzését tervezők átlageredményéhez képest (S. H.)
Elvégezni a 8 általánost	0,6 (0,04)	452 (8,4)	19 (8,4)	448 (7,7)	3 (7,7)
Szakmunkásvégzettséget szerezni	8,4 (0,12)	387 (1,3)	-47 (1,7)	384 (1,3)	-60 (1,7)
Érettségizni	19,8 (0,22)	434 (0,9)		444 (0,9)	
Technikusi képzettséget szerezni	13,2 (0,16)	485 (1,3)	51 (1,6)	481 (1,2)	37 (1,5)
Főiskolai szintű végzettséget szerezni	27,1 (0,24)	513 (0,8)	79 (1,2)	526 (0,9)	82 (1,3)
Egyetemi szintű végzettséget szerezni	23,8 (0,23)	576 (0,9)	142 (1,4)	585 (0,8)	141 (1,2)
Doktori fokozatot szerezni	7,2 (0,17)	571 (1,8)	137 (2,1)	583 (1,7)	138 (2,0)

**14. ábra: A különböző iskolai végzettséget megcélzó tanulók aránya az anya legmagasabb iskolai végzettségének függvényében**



**14. ábra: A különböző iskolai végzettséget megcélzó tanulók aránya az anya legmagasabb iskolai végzettségének függvényében (folytatás)**



16. táblázat: A különböző iskolai végzettséget megcélzó tanulók aránya az anya legmagasabb iskolai végzettségének függvényében

## 6. évfolyam

Az anya iskolai végzettsége	A tanuló tervezett legmagasabb iskolai végzettsége						
	Elvégezni a 8 általánost	Szaktunskás-végzettséget szerezni	Érettségizni	Technikusi képzettséget szerezni	Diplomát szerezni felsőfokú alapképzésen (korábban főiskola)	Diplomát szerezni felsőfokú mesterképzésen (korábban egyetem)	Doktori fokozatot szerezni
	% (S. H.)	% (S. H.)	% (S. H.)	% (S. H.)	% (S. H.)	% (S. H.)	% (S. H.)
Nem fejezte be az általános iskolát	17,5 (3,1)	40,9 (4,19)	26 (3,84)	2,8 (1,55)	5,8 (2,13)	3,9 (1,74)	3,1 (1,52)
Általános iskola	7,5 (0,75)	32,5 (1,39)	34,7 (1,06)	6,4 (0,68)	9,9 (0,81)	6,3 (0,66)	2,8 (0,46)
Szakiskola	2,5 (0,70)	14,5 (1,56)	30,2 (2,21)	11,2 (1,45)	22,0 (2,00)	14,7 (1,67)	4,9 (1,04)
Szaktunskásképző	0,9 (0,21)	15,0 (0,94)	34,4 (1,16)	12,3 (0,78)	20,4 (0,96)	11,6 (0,8)	5,3 (0,49)
Érettségi	0,4 (0,12)	4,2 (0,39)	18,8 (0,64)	9,7 (0,59)	31,9 (0,91)	24,7 (0,83)	10,2 (0,65)
Főiskola	0,5 (0,21)	1,5 (0,36)	9,1 (0,83)	3,6 (0,56)	29,8 (1,28)	41,3 (1,36)	14,2 (0,98)
Egyetem	0,2 (0,17)	0,9 (0,45)	3,7 (0,77)	1,3 (0,57)	12,2 (1,36)	57,4 (2,20)	24,3 (1,93)

16. táblázat: A különböző iskolai végzettséget megcélzó tanulók aránya az anya legmagasabb iskolai végzettségének függvényében (folytatás)

## 8. évfolyam

Az anya iskolai végzettsége	A tanuló tervezett legmagasabb iskolai végzettsége						
	Elvégezni a 8 általánost	Szaktanácsadói végzettséget szerezni	Érettségizni	Technikusi képzettséget szerezni	Diplomát szerezni felsőfokú alapképzésen (korábban főiskola)	Diplomát szerezni felsőfokú mesterképzésen (korábban egyetem)	Doktori fokozatot szerezni
	% (S. H.)	% (S. H.)	% (S. H.)	% (S. H.)	% (S. H.)	% (S. H.)	% (S. H.)
Nem fejezte be az általános iskolát	7,4 (0,75)	53,4 (1,24)	27,9 (1,11)	2,3 (0,39)	5,1 (0,71)	2,3 (0,41)	1,6 (0,32)
Általános iskola	2,3 (0,14)	31,4 (0,42)	36,6 (0,39)	9,8 (0,25)	12,4 (0,28)	4,9 (0,18)	2,6 (0,12)
Szakiskola	1,3 (0,16)	14,4 (0,39)	32,4 (0,6)	12,8 (0,42)	21,8 (0,54)	11,9 (0,42)	5,4 (0,29)
Szaktanácsadói képző	0,6 (0,06)	13,4 (0,25)	30,8 (0,34)	15,3 (0,25)	23,6 (0,31)	11,0 (0,23)	5,2 (0,17)
Érettségi	0,4 (0,04)	3,4 (0,11)	18,0 (0,22)	12,3 (0,19)	31,9 (0,27)	25,1 (0,25)	8,9 (0,14)
Főiskola	0,3 (0,04)	1,4 (0,11)	7,4 (0,21)	6,6 (0,22)	28,6 (0,36)	42,6 (0,36)	13,2 (0,3)
Egyetem	0,4 (0,08)	0,8 (0,12)	4,0 (0,26)	2,3 (0,21)	13,9 (0,47)	55,4 (0,65)	23,4 (0,52)

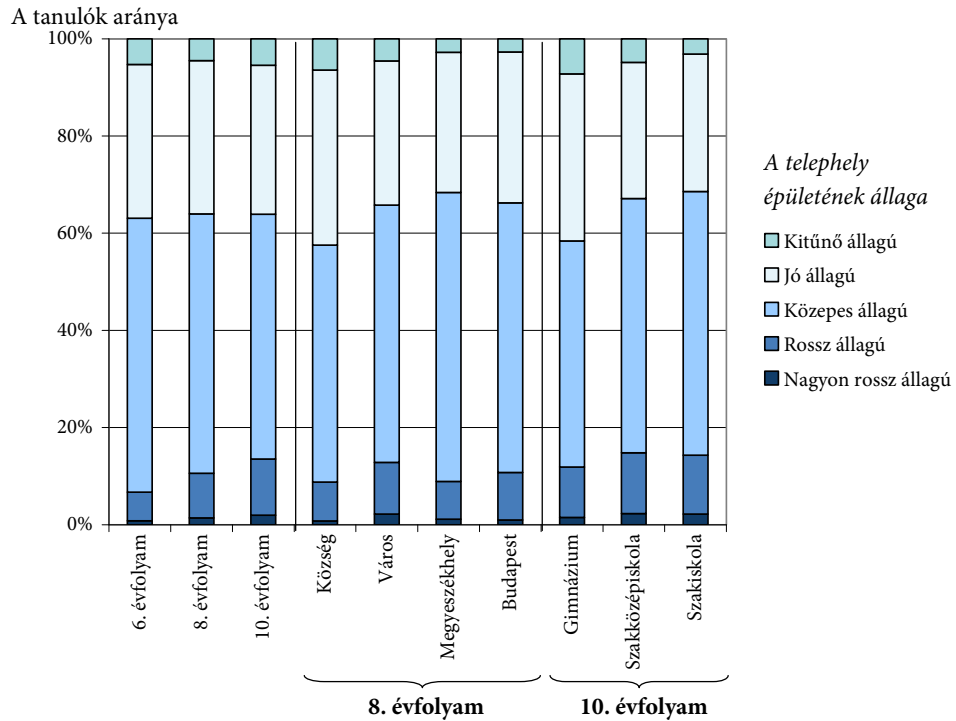
16. táblázat: A különböző iskolai végzettséget megcélzó tanulók aránya az anya legmagasabb iskolai végzettségének függvényében (folytatás)

10. évfolyam

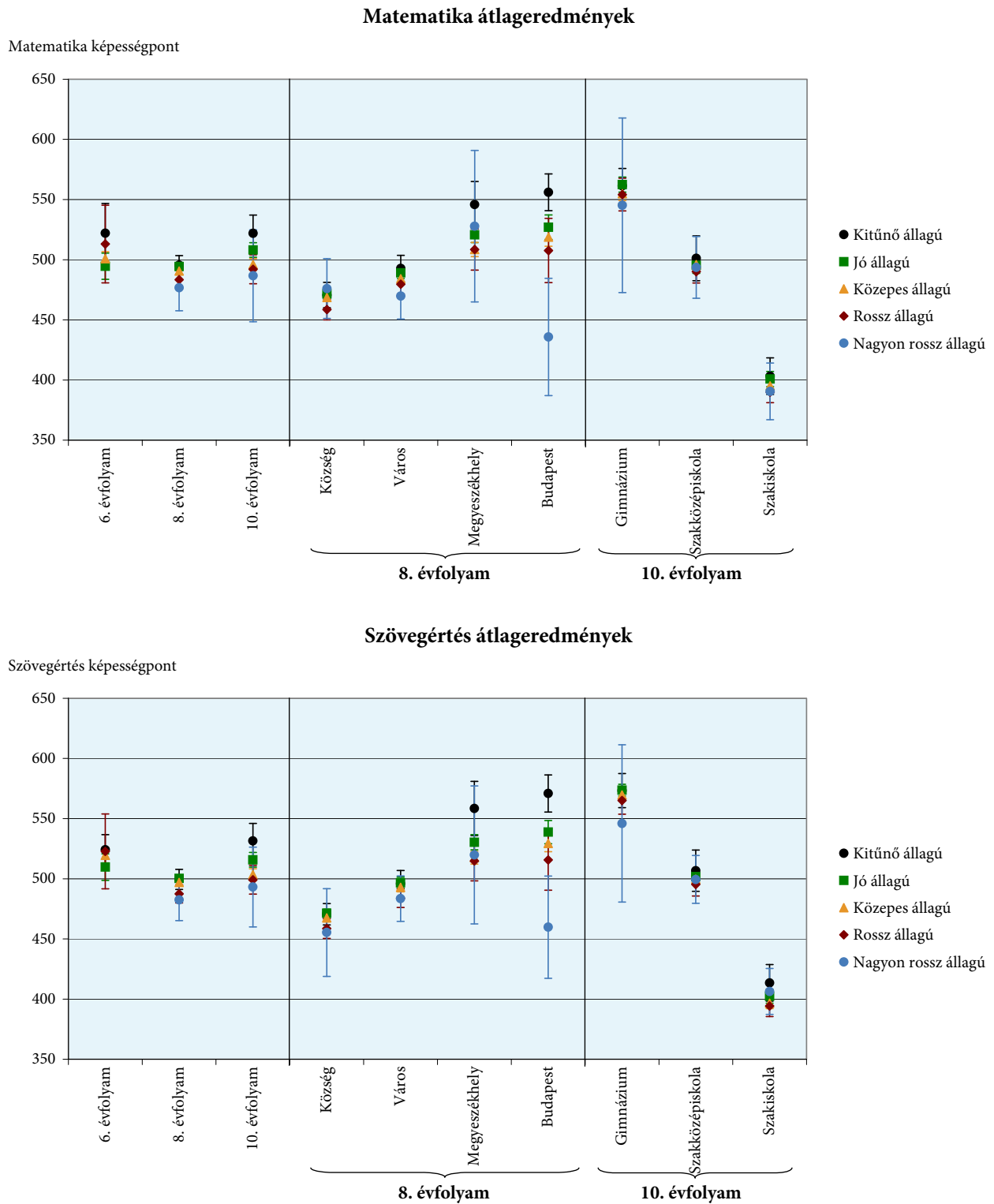
Az anya iskolai végzettsége	A tanuló tervezett legmagasabb iskolai végzettsége						
	Elvégezni a 8 általánost	Szaktanácsadói végzettséget szerezni	Érettségizni	Technikusi képzettséget szerezni	Diplomát szerezni felsőfokú alapképzésen (korábban főiskola)	Diplomát szerezni felsőfokú mesterképzésen (korábban egyetem)	Doktori fokozatot szerezni
	% (S. H.)	% (S. H.)	% (S. H.)	% (S. H.)	% (S. H.)	% (S. H.)	% (S. H.)
<b>Nem fejezte be az általános iskolát</b>	1,3 (0,65)	38,4 (2,94)	38,6 (2,71)	7,7 (1,57)	9,5 (2,04)	2,5 (0,95)	2,1 (0,65)
<b>Általános iskola</b>	0,8 (0,13)	24,6 (0,53)	35,2 (0,78)	15,2 (0,58)	15,8 (0,6)	6,1 (0,37)	2,4 (0,26)
<b>Szakiskola</b>	0,7 (0,14)	11,6 (0,55)	28,6 (0,95)	16,3 (0,77)	24,4 (0,87)	13,7 (0,77)	4,7 (0,40)
<b>Szaktanácsadói képző</b>	0,7 (0,10)	11,5 (0,37)	27,1 (0,48)	18,3 (0,52)	27,6 (0,53)	11,3 (0,43)	3,5 (0,23)
<b>Érettségi</b>	0,4 (0,07)	3,5 (0,17)	16 (0,34)	14,1 (0,33)	32,8 (0,49)	25,8 (0,50)	7,4 (0,34)
<b>Főiskola</b>	0,6 (0,11)	1,3 (0,14)	7,1 (0,34)	7,0 (0,38)	31,0 (0,67)	42,0 (0,83)	11,1 (0,50)
<b>Egyetem</b>	0,3 (0,11)	0,9 (0,18)	4,1 (0,44)	2,9 (0,34)	16,3 (0,91)	55,0 (1,20)	20,4 (0,91)

## ISKOLAI TÉNYEZŐK ÉS AZ EREDMÉNYEK KAPCSOLATA

15. ábra: A különböző állagú telephelyeken tanulók aránya országosan és településtípusonként illetve képzési formák szerint



**16. ábra: Átlageredmény és az átlageredmény konfidencia-intervalluma a különböző állagú telephelyek esetében országosan és településtípusonként illetve képzési formák szerint**





17. táblázat: Átlageredmény a telephely épületének állapota szerint országosan és településtípusonként illetve képzési formák szerint

6. évfolyam<sup>8</sup>

	Iskolaépület állaga	Tanulók aránya	Matematika	Szövegértés
		% (S. H.)	Átlag (S. H.)	Átlag (S. H.)
Országos	Kitűnő állapotú	5,3 (1,28)	522 (14,9)	524 (7,6)
	Jó állapotú	31,7 (3,14)	495 (6,6)	510 (6,7)
	Közepes állapotú	56,4 (3,63)	501 (3,5)	520 (3,9)
	Rossz állapotú	5,9 (1,63)	513 (19,5)	523 (18,9)
	Nagyon rossz állapotú	0,8 (0,51)	-	-

## 8. évfolyam

Település	Iskolaépület állaga	Tanulók aránya	Matematika	Szövegértés
		% (S. H.)	Átlag (S. H.)	Átlag (S. H.)
Országos	Kitűnő állapotú	4,5 (0,44)	496 (4,7)	500 (5,1)
	Jó állapotú	31,6 (1,06)	494 (1,7)	500 (1,7)
	Közepes állapotú	53,4 (1,02)	491 (1,4)	497 (1,4)
	Rossz állapotú	9,2 (0,61)	483 (4,7)	487 (4,6)
	Nagyon rossz állapotú	1,4 (0,23)	477 (11,5)	482 (10,4)
Község	Kitűnő állapotú	6,4 (0,68)	471 (6,4)	471 (5,4)
	Jó állapotú	36,0 (1,56)	472 (2,3)	471 (2,1)
	Közepes állapotú	48,8 (1,66)	469 (1,9)	467 (1,9)
	Rossz állapotú	8,0 (1,03)	459 (5,2)	459 (4,9)
	Nagyon rossz állapotú	0,8 (0,24)	476 (15,1)	455 (22,1)
Város	Kitűnő állapotú	4,6 (0,79)	493 (6,5)	496 (6,7)
	Jó állapotú	29,7 (1,65)	489 (2,9)	497 (2,8)
	Közepes állapotú	52,9 (1,84)	484 (2,3)	493 (2,2)
	Rossz állapotú	10,6 (1,25)	480 (4,9)	484 (4,7)
	Nagyon rossz állapotú	2,2 (0,60)	470 (11,6)	484 (11,4)
Megyeszékhely	Kitűnő állapotú	2,8 (0,95)	546 (11,6)	558 (13,7)
	Jó állapotú	28,9 (2,49)	521 (3,9)	530 (3,8)
	Közepes állapotú	59,4 (2,82)	508 (3,5)	518 (3,2)
	Rossz állapotú	7,8 (1,49)	508 (10,4)	515 (10,0)
	Nagyon rossz állapotú	1,2 (0,47)	528 (38,2)	520 (34,8)
Budapest	Kitűnő állapotú	2,7 (0,96)	556 (9,3)	571 (9,3)
	Jó állapotú	31,0 (3,15)	527 (6,2)	539 (5,9)
	Közepes állapotú	55,5 (3,12)	519 (4,6)	529 (4,2)
	Rossz állapotú	9,7 (1,89)	508 (16,2)	516 (15,2)
	Nagyon rossz állapotú	1,0 (0,58)	436 (29,5)	460 (25,8)

<sup>8</sup> A 6. évfolyam esetében összesen 200 intézmény adatai alapján készültek az elemzések, ezért a településtípusok szerinti vizsgálat esetében túl kevés telephely található az egyes kategóriákban, az adatok nem megbízhatóak. Nagyon rossz állapotúnak mindössze egyetlen telephely vallotta magát, ezért az ehhez tartozó átlageredményt szintén töröltük.

**17. táblázat: Átlageredmény a telephely épületének állapota szerint országosan és településtípusonként illetve képzési formák szerint (folytatás)**

**10. évfolyam**

Képzési forma	Iskolaépület állaga	Tanulók aránya	Matematika	Szövegértés
		% (S. H.)	Átlag (S. H.)	Átlag (S. H.)
Országos	Kitűnő állagú	5,4 (0,77)	522 (9,2)	531 (8,8)
	Jó állagú	30,6 (1,46)	508 (3,6)	516 (3,7)
	Közepes állagú	50,4 (1,51)	496 (3,0)	503 (3,0)
	Rossz állagú	11,6 (1,01)	492 (7,3)	499 (7,2)
	Nagyon rossz állagú	2,0 (0,43)	487 (23,1)	493 (20,1)
Gimnázium	Kitűnő állagú	7,2 (1,43)	561 (8,8)	573 (8,6)
	Jó állagú	34,4 (2,39)	562 (3,8)	574 (3,0)
	Közepes állagú	46,5 (2,51)	555 (3,5)	570 (3,0)
	Rossz állagú	10,3 (1,48)	554 (8,2)	565 (6,9)
	Nagyon rossz állagú	1,5 (0,68)	545 (44,0)	546 (39,6)
Szakközépiskola	Kitűnő állagú	4,8 (1,07)	501 (11,3)	507 (10,4)
	Jó állagú	28,0 (2,07)	495 (4,1)	502 (3,7)
	Közepes állagú	52,3 (2,42)	496 (2,9)	500 (2,7)
	Rossz állagú	12,5 (1,55)	490 (5,7)	495 (5,9)
	Nagyon rossz állagú	2,3 (0,63)	494 (15,6)	499 (12)
Szakiskola	Kitűnő állagú	3,1 (0,96)	403 (9,2)	414 (9,2)
	Jó állagú	28,3 (2,82)	401 (3,8)	402 (3,5)
	Közepes állagú	54,3 (2,94)	395 (2,4)	397 (2,8)
	Rossz állagú	12,1 (2,38)	390 (5,3)	394 (5,3)
	Nagyon rossz állagú	2,2 (1,16)	391 (14,3)	406 (11,6)

**18. táblázat: Az átlageredmény és a telephelyen található szaktantermek létezésének kapcsolata országosan és településtípusonként illetve képzési formák szerint**

**6. évfolyam<sup>9</sup>**

	Tanterem	A telephelyen megtalálható az adott teremfajta			A telephelyen nem található meg az adott teremfajta		
		Tanulók aránya	Matematika	Szövegértés	Tanulók aránya	Matematika	Szövegértés
		% (S. H.)	Átlag (S. H.)	Átlag (S. H.)	% (S. H.)	Átlag (S. H.)	Átlag (S. H.)
Országos	Nyelvi labor	45,4 (3,94)	509 (5,6)	525 (4,6)	54,6 (3,94)	493 (4,4)	510 (4,7)
	Egyéb szaktanterem	90,4 (1,80)	503 (3,5)	520 (3,1)	9,6 (1,80)	463 (11,7)	475 (15,7)
	Számítógépterem	99,0 (0,45)	501 (3,3)	517 (2,9)	1,0 (0,44)	450 (15,8)	451 (13,0)
	Könyvtárterem	94,7 (1,43)	502 (3,2)	519 (2,9)	5,3 (1,43)	491 (20,8)	491 (19,4)
	Tornaterem	92,3 (1,77)	503 (3,2)	519 (3,0)	7,7 (1,77)	478 (11,1)	493 (13,0)
	Fejlesztő tanterem	56,4 (3,98)	503 (4,9)	520 (4,6)	43,6 (3,98)	497 (5,6)	515 (5,7)

<sup>9</sup> A 6. évfolyam esetében összesen 200 intézmény adatai alapján készültek az elemzések, ezért a településtípusok szerinti vizsgálat esetében túl kevés telephely található az egyes kategóriákban, az adatok nem megbízhatóak.

**18. táblázat: Az átlageredmény és a telephelyen található szaktantermek létezésének kapcsolata országosan és településtípusonként illetve képzési formák szerint (folytatás)**

**8. évfolyam**

Településtípus	Tanterem	A telephelyen megtalálható az adott teremfajta			A telephelyen nem található meg az adott teremfajta		
		Tanulók aránya	Matematika	Szövegértés	Tanulók aránya	Matematika	Szövegértés
		% (S. H.)	Átlag (S. H.)	Átlag (S. H.)	% (S. H.)	Átlag (S. H.)	Átlag (S. H.)
Országos	Nyelvi labor	39,8 (1,20)	495 (1,8)	502 (1,7)	60,2 (1,2)	489 (1,5)	494 (1,6)
	Egyéb szaktanterem	87,3 (0,62)	495 (1,2)	502 (1,1)	12,7 (0,62)	467 (2,6)	467 (2,6)
	Számítógépterem	97,7 (0,27)	491 (1,0)	498 (1,0)	2,3 (0,27)	467 (4,8)	467 (4,8)
	Könyvtárterem	92,7 (0,48)	493 (1,0)	499 (1,0)	7,3 (0,48)	465 (3,1)	467 (3,0)
	Tornaterem	92,2 (0,42)	493 (1,1)	499 (1,1)	7,8 (0,42)	472 (2,8)	474 (3,2)
	Fejlesztő tanterem	55,1 (1,22)	484 (1,2)	490 (1,2)	44,9 (1,22)	499 (1,7)	505 (1,9)
Község	Nyelvi labor	31,4 (1,70)	472 (2,5)	474 (2,5)	68,6 (1,70)	468 (1,9)	466 (1,9)
	Egyéb szaktanterem	72,8 (1,44)	471 (1,7)	471 (1,6)	27,2 (1,44)	464 (2,7)	462 (3,0)
	Számítógépterem	95,7 (0,57)	469 (1,5)	468 (1,5)	4,3 (0,57)	469 (6,4)	469 (5,9)
	Könyvtárterem	85,1 (0,94)	470 (1,6)	469 (1,5)	14,9 (0,94)	464 (3,8)	464 (3,6)
	Tornaterem	83,9 (1,03)	469 (1,7)	468 (1,7)	16,1 (1,03)	470 (3,3)	470 (3,3)
	Fejlesztő tanterem	54,4 (1,58)	469 (2,2)	468 (2,2)	45,6 (1,58)	470 (2,0)	469 (2,2)
Város	Nyelvi labor	48,8 (2,11)	489 (2,6)	497 (2,5)	51,2 (2,11)	481 (2,1)	489 (2,2)
	Egyéb szaktanterem	90,1 (1,14)	486 (1,8)	495 (1,7)	9,9 (1,14)	470 (5,0)	472 (4,9)
	Számítógépterem	98,3 (0,42)	485 (1,7)	493 (1,6)	1,7 (0,42)	466 (7,5)	465 (8,4)
	Könyvtárterem	93,5 (1,07)	486 (1,7)	494 (1,6)	6,5 (1,07)	467 (4,1)	472 (4,8)
	Tornaterem	93,7 (0,85)	485 (1,6)	493 (1,5)	6,3 (0,85)	474 (7,2)	475 (8,0)
	Fejlesztő tanterem	54,0 (2,07)	478 (2,0)	485 (1,8)	46,0 (2,07)	492 (2,7)	500 (2,7)
Megyeszékhely	Nyelvi labor	33,4 (3,08)	517 (3,9)	528 (3,9)	66,6 (3,08)	510 (3,1)	519 (2,9)
	Egyéb szaktanterem	94,8 (1,07)	516 (2,9)	525 (2,5)	5,2 (1,07)	480 (11,4)	480 (11,7)
	Számítógépterem	98,2 (0,54)	514 (2,7)	523 (2,3)	1,8 (0,54)	478 (15,5)	483 (15,9)
	Könyvtárterem	97,9 (0,63)	514 (2,8)	523 (2,4)	2,1 (0,63)	482 (13,6)	480 (12,9)
	Tornaterem	96,9 (0,82)	514 (2,8)	523 (2,3)	3,1 (0,82)	475 (13,8)	485 (15,0)
	Fejlesztő tanterem	55,5 (2,70)	501 (3,0)	509 (2,8)	44,5 (2,70)	526 (4,3)	535 (4,2)
Budapest	Nyelvi labor	41,3 (3,43)	523 (5,2)	533 (4,8)	58,7 (3,43)	521 (5,4)	532 (5,1)
	Egyéb szaktanterem	97,4 (0,84)	522 (3,3)	533 (3,3)	2,6 (0,84)	476 (23,3)	485 (24,5)
	Számítógépterem	99,5 (0,34)	521 (3,3)	533 (3,2)	0,5 (0,33)	370 (19,9)	360 (28,3)
	Könyvtárterem	99,1 (0,37)	522 (3,2)	533 (3,2)	0,9 (0,37)	423 (41,0)	440 (32,2)
	Tornaterem	98,2 (0,64)	522 (3,4)	533 (3,4)	1,8 (0,64)	502 (15,0)	524 (15,9)
	Fejlesztő tanterem	58,9 (3,05)	505 (3,8)	516 (3,6)	41,1 (3,05)	542 (5,8)	553 (5,1)

**18. táblázat: Az átlageredmény és a telephelyen található szaktantermek létezésének kapcsolata országosan és településtípusonként illetve képzési formák szerint (folytatás)**

**10. évfolyam**

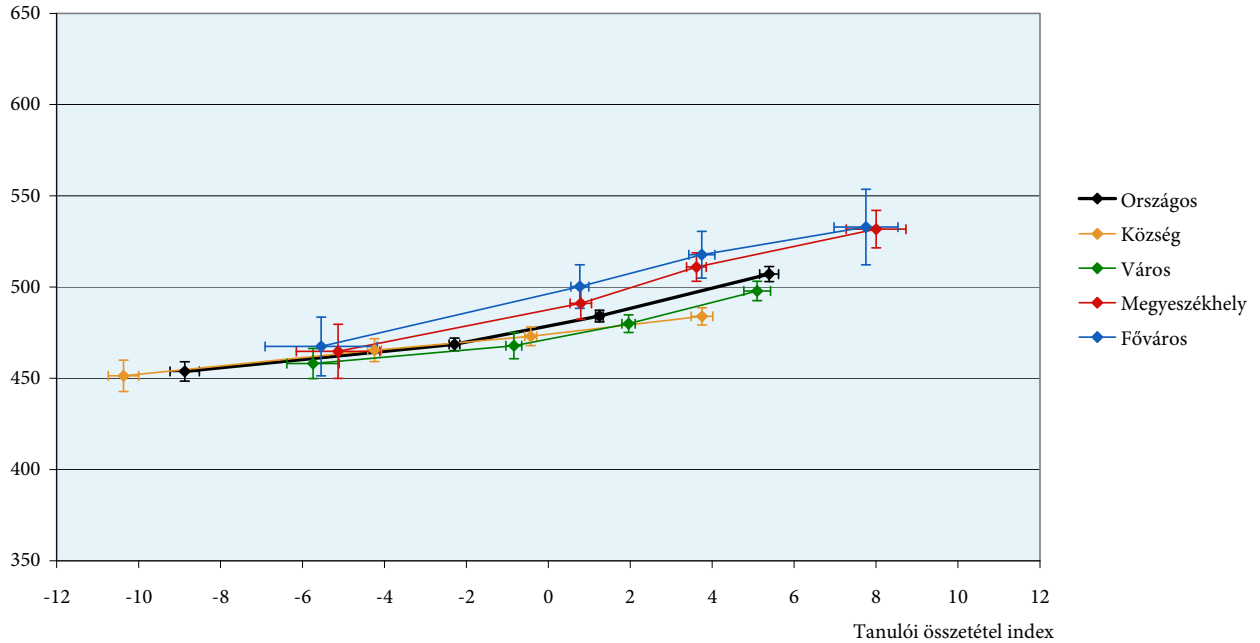
Képzési forma	Tanterem	A telephelyen megtalálható az adott teremfajta			A telephelyen nem található meg az adott teremfajta		
		Tanulók aránya	Matematika	Szövegértés	Tanulók aránya	Matematika	Szövegértés
		% (S. H.)	Átlag (S. H.)	Átlag (S. H.)	% (S. H.)	Átlag (S. H.)	Átlag (S. H.)
Országos	Nyelvi labor	53,4 (1,69)	496 (2,6)	505 (2,5)	46,6 (1,69)	506 (3,4)	513 (3,2)
	Egyéb szaktanterem	91,9 (0,88)	505 (1,9)	513 (1,8)	8,1 (0,88)	450 (5,8)	454 (6,1)
	Számítógépterem	98,7 (0,35)	502 (1,9)	509 (1,8)	1,3 (0,35)	443 (17,9)	450 (18)
	Könyvtárterem	95,9 (0,48)	503 (1,9)	511 (1,8)	4,1 (0,48)	437 (7,9)	447 (8,2)
	Tornaterem	90,8 (0,73)	505 (2,0)	513 (1,9)	9,2 (0,73)	460 (5,8)	471 (6,4)
	Fejlesztő tanterem	14,3 (0,94)	484 (5,8)	490 (6,1)	85,7 (0,94)	504 (2,2)	512 (2,1)
Gimnázium	Nyelvi labor	46,8 (2,51)	555 (3,5)	568 (3,0)	53,2 (2,51)	560 (3,7)	574 (3,0)
	Egyéb szaktanterem	96,8 (0,73)	559 (2,5)	572 (2,0)	3,2 (0,73)	507 (10,8)	519 (10,8)
	Számítógépterem	99,5 (0,24)	558 (2,4)	571 (2,0)	0,5 (0,24)	522 (15,7)	529 (14,5)
	Könyvtárterem	98,3 (0,48)	558 (2,4)	571 (1,9)	1,7 (0,48)	522 (16,6)	528 (14,6)
	Tornaterem	94,0 (0,94)	560 (2,5)	573 (2,1)	6,0 (0,94)	517 (6,8)	536 (7,0)
	Fejlesztő tanterem	13,5 (1,48)	552 (6,5)	565 (5,3)	86,5 (1,48)	558 (2,6)	572 (2,2)
Szakközépiskola	Nyelvi labor	59,8 (2,75)	495 (2,8)	502 (2,6)	40,2 (2,75)	497 (3,8)	498 (3,1)
	Egyéb szaktanterem	91,1 (1,43)	497 (2,4)	501 (2,2)	8,9 (1,43)	485 (5,8)	490 (5,8)
	Számítógépterem	98,8 (0,51)	496 (2,1)	501 (1,9)	1,2 (0,51)	479 (15,2)	493 (12,8)
	Könyvtárterem	96,6 (0,78)	496 (2,1)	501 (1,9)	3,4 (0,78)	471 (6,2)	486 (6,4)
	Tornaterem	90,9 (1,22)	497 (2,3)	501 (2,1)	9,1 (1,22)	481 (5,1)	491 (4,1)
	Fejlesztő tanterem	11,9 (1,46)	487 (6,6)	490 (5,6)	88,1 (1,46)	497 (2,4)	502 (2,3)
Szakiskola	Nyelvi labor	53,8 (3,56)	398 (2,3)	402 (2,8)	46,2 (3,56)	397 (2,8)	396 (3,2)
	Egyéb szaktanterem	83,9 (2,25)	398 (2,0)	400 (2,0)	16,1 (2,25)	388 (4,9)	388 (4,9)
	Számítógépterem	96,9 (1,26)	397 (1,7)	399 (1,8)	3,1 (1,26)	389 (16,9)	389 (11,2)
	Könyvtárterem	89,6 (1,87)	397 (1,8)	399 (1,9)	10,4 (1,87)	388 (5,1)	396 (5,6)
	Tornaterem	84,2 (2,18)	398 (1,9)	399 (1,9)	15,8 (2,18)	392 (5,5)	397 (6,6)
	Fejlesztő tanterem	20,6 (2,60)	390 (4,2)	392 (5,0)	79,4 (2,60)	400 (2,0)	401 (2,0)

17. ábra: Átlageredmény és az átlageredmény konfidencia-intervalluma a tanulói összetétel index szerint

8. évfolyam

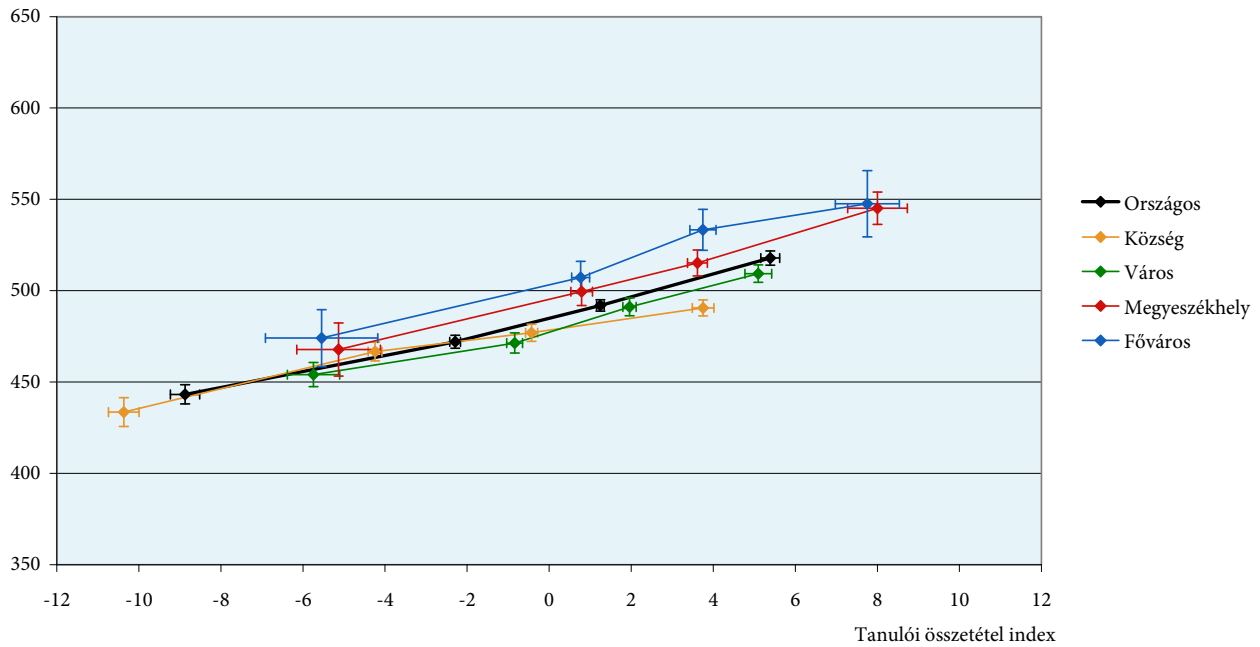
Matematika átlageredmények

Matematika képesség



Szövegértés átlageredmények

Szövegértés képesség

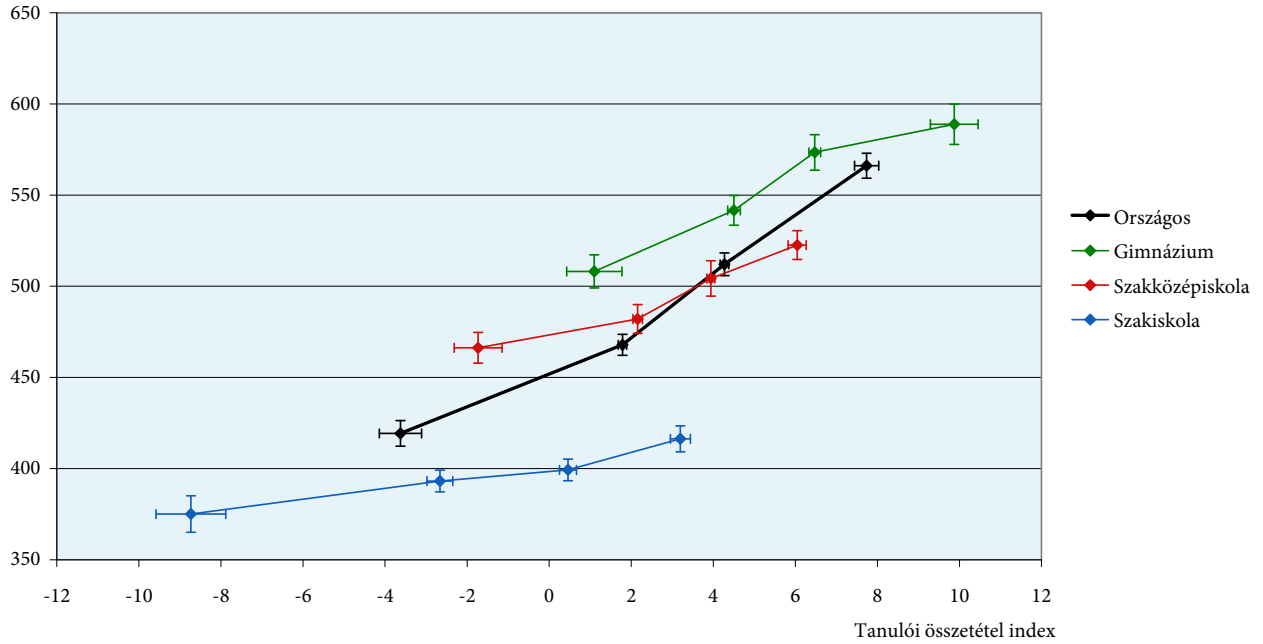


17. ábra: Átlageredmények és az átlageredmények konfidencia-intervallumai a tanulói összetétel index szerint (folytatás)

10. évfolyam

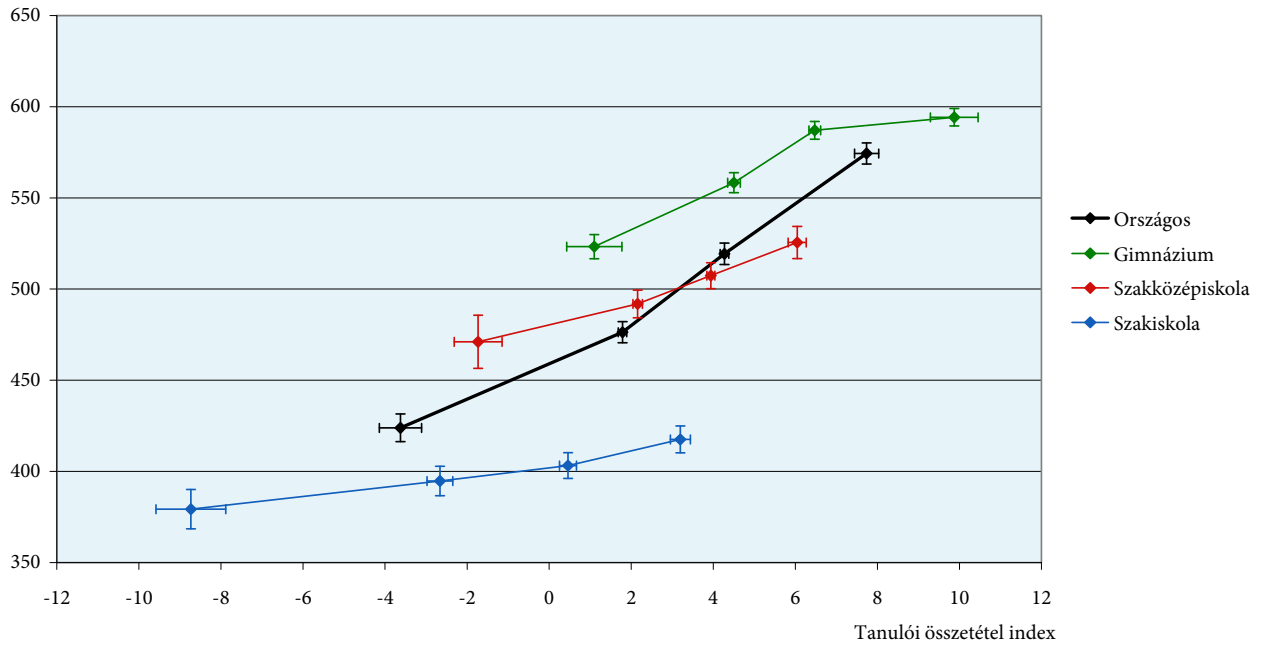
Matematika átlageredmények

Matematika képesség



Szövegértés átlageredmények

Szövegértés képesség



**19. táblázat: Átlageredmény a telephely tanulói összetételének függvényében országosan és településtípusonként illetve képzési formák szerint<sup>10</sup>**

**8. évfolyam**

Településtípus	Átlag (S. H.)	Szórás (S. H.)	Az index értéke szerint négy egyenlő részre osztva a telephelyeket az index átlaga az egyes csoportok tanulóira			
			Alsó negyed	Második negyed	Harmadik negyed	Felső negyed
			Átlag (S. H.)	Átlag (S. H.)	Átlag (S. H.)	Átlag (S. H.)
<b>Országos</b>	0,27 (0,110)	5,25 (0,095)	-8,88 (0,182)	-2,29 (0,067)	1,25 (0,047)	5,39 (0,117)
<b>Község</b>	-2,40 (0,170)	5,41 (0,113)	-10,37 (0,190)	-4,24 (0,086)	-0,43 (0,074)	3,75 (0,135)
<b>Város</b>	0,72 (0,166)	4,29 (0,164)	-5,74 (0,325)	-0,84 (0,099)	1,96 (0,082)	5,10 (0,166)
<b>Megyeszékhely</b>	2,83 (0,319)	4,80 (0,294)	-5,13 (0,519)	0,79 (0,134)	3,62 (0,123)	8,00 (0,371)
<b>Főváros</b>	2,15 (0,380)	5,04 (0,333)	-5,55 (0,698)	0,77 (0,111)	3,75 (0,163)	7,76 (0,397)

**Matematika**

Településtípus	Matematikai eszköztudás az index értéke szerinti négy csoport esetében			
	Alsó negyed	Második negyed	Harmadik negyed	Felső negyed
	Átlag (S. H.)	Átlag (S. H.)	Átlag (S. H.)	Átlag (S. H.)
<b>Országos</b>	454 (2,7)	469 (1,8)	484 (1,6)	507 (2,1)
<b>Község</b>	451 (4,4)	465 (3,2)	473 (2,6)	484 (2,4)
<b>Város</b>	458 (4,2)	468 (3,6)	480 (2,5)	498 (2,7)
<b>Megyeszékhely</b>	465 (7,6)	491 (4,5)	511 (4,0)	532 (5,2)
<b>Főváros</b>	467 (8,2)	500 (6,1)	518 (6,5)	533 (10,6)

**Szövegértés**

Településtípus	Szövegértési képesség az index értéke szerinti négy csoport esetében			
	Alsó negyed	Második negyed	Harmadik negyed	Felső negyed
	Átlag (S. H.)	Átlag (S. H.)	Átlag (S. H.)	Átlag (S. H.)
<b>Országos</b>	443 (2,7)	472 (1,8)	492 (1,6)	518 (2,0)
<b>Község</b>	434 (4,0)	467 (2,6)	477 (2,4)	491 (2,2)
<b>Város</b>	454 (3,4)	471 (2,8)	491 (2,5)	509 (2,4)
<b>Megyeszékhely</b>	468 (7,4)	500 (3,9)	515 (3,6)	545 (4,5)
<b>Főváros</b>	474 (8,0)	507 (4,5)	533 (5,7)	548 (9,3)

<sup>10</sup> A tanulói összetétel index számítási szabályai a Mellékletben megtalálhatók. Mivel a 6. évfolyam esetében csupán 200 intézmény adataival rendelkezünk, a telephelyi kérdőív indexeinek bemutatásánál a 8. és a 10. évfolyam eredményeinek ismertetésére szorítkozunk.



**19. táblázat: Átlageredmény a telephely tanulói összetételének függvényében országosan és településtípusonként illetve képzési formák szerint (folytatás)**

**10. évfolyam**

Képzési forma	Átlag (S. H.)	Szórás (S. H.)	Az index értéke szerint négy egyenlő részre osztva a telephelyeket az index átlaga az egyes csoportok tanulóira			
			Alsó negyed	Második negyed	Harmadik negyed	Felső negyed
			Átlag (S. H.)	Átlag (S. H.)	Átlag (S. H.)	Átlag (S. H.)
Országos	3,23 (0,132)	4,57 (0,152)	-3,62 (0,263)	1,79 (0,053)	4,27 (0,054)	7,74 (0,150)
Gimnázium	6,03 (0,210)	3,72 (0,249)	1,10 (0,344)	4,50 (0,078)	6,47 (0,073)	9,87 (0,296)
Szakközépiskola	2,89 (0,121)	3,13 (0,133)	-1,73 (0,297)	2,16 (0,059)	3,94 (0,049)	6,05 (0,112)
Szakiskola	-1,50 (0,271)	4,39 (0,220)	-8,73 (0,434)	-2,66 (0,161)	0,46 (0,106)	3,20 (0,124)

**Matematika**

Képzési forma	Matematikai eszköztudás az index értéke szerinti négy csoport esetében			
	Alsó negyed	Második negyed	Harmadik negyed	Felső negyed
	Átlag (S. H.)	Átlag (S. H.)	Átlag (S. H.)	Átlag (S. H.)
Országos	419 (3,6)	468 (2,9)	512 (3,2)	566 (3,5)
Gimnázium	508 (4,7)	542 (4,2)	573 (5,0)	589 (5,6)
Szakközépiskola	466 (4,3)	482 (4,0)	504 (5,0)	523 (4,0)
Szakiskola	375 (5,1)	393 (3,0)	399 (3,0)	416 (3,6)

**Szövegértés**

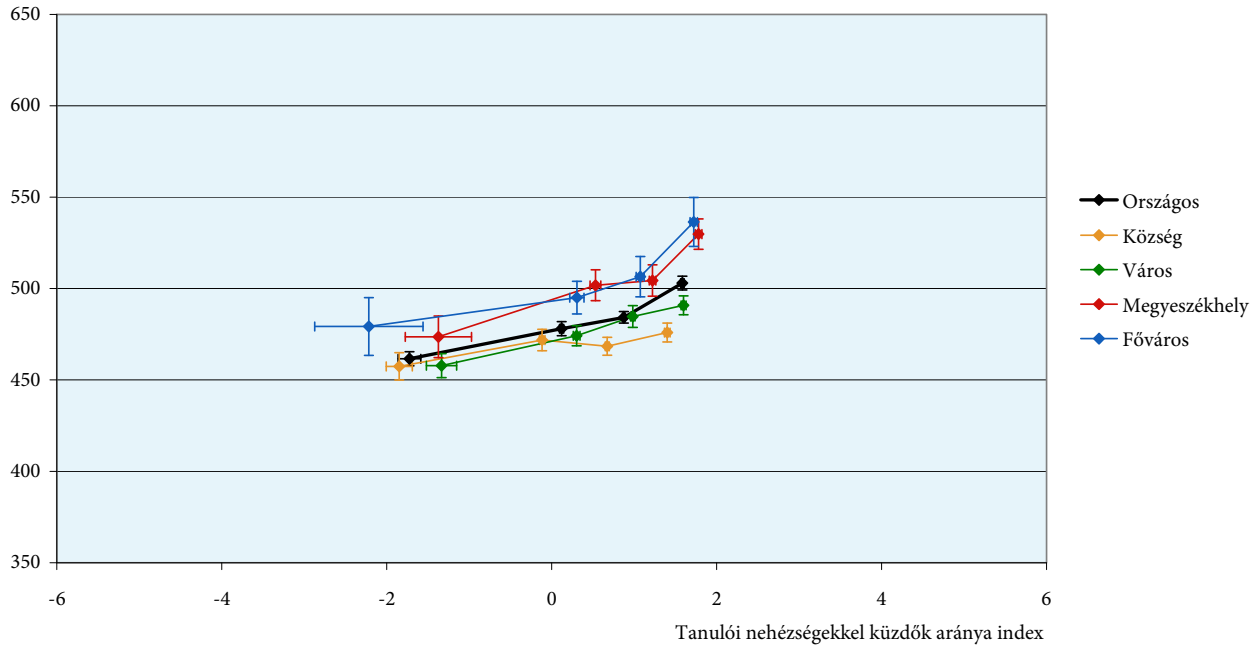
Képzési forma	Szövegértési képesség az index értéke szerinti négy csoport esetében			
	Alsó negyed	Második negyed	Harmadik negyed	Felső negyed
	Átlag (S. H.)	Átlag (S. H.)	Átlag (S. H.)	Átlag (S. H.)
Országos	424 (3,9)	476 (3)	519 (3,0)	574 (3,0)
Gimnázium	523 (4,2)	558 (3,5)	587 (4,0)	594 (4,3)
Szakközépiskola	471 (4,2)	492 (3,0)	507 (4,3)	526 (4,1)
Szakiskola	379 (5,5)	395 (4,1)	403 (3,6)	418 (3,8)

**18. ábra: Átlageredmények és az átlageredmények konfidencia-intervallumai a tanulói nehézségekkel küzdők aránya szerint**

**8. évfolyam**

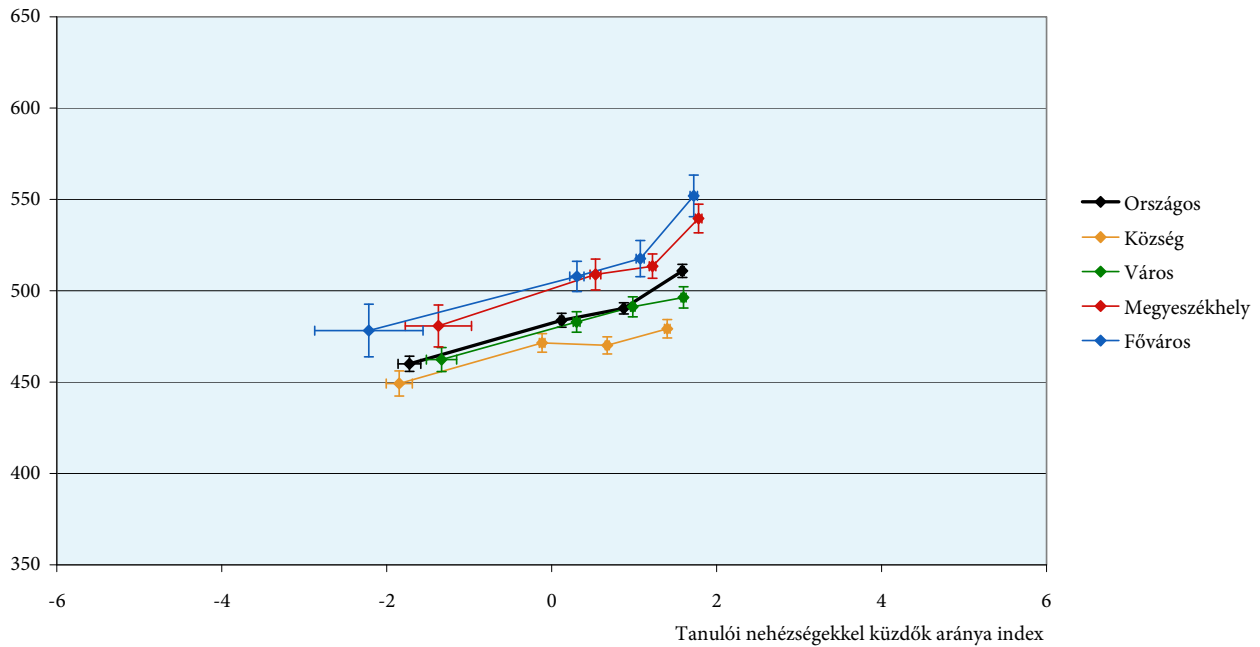
**Matematika átlageredmények**

Matematika képesség



**Szövegértés átlageredmények**

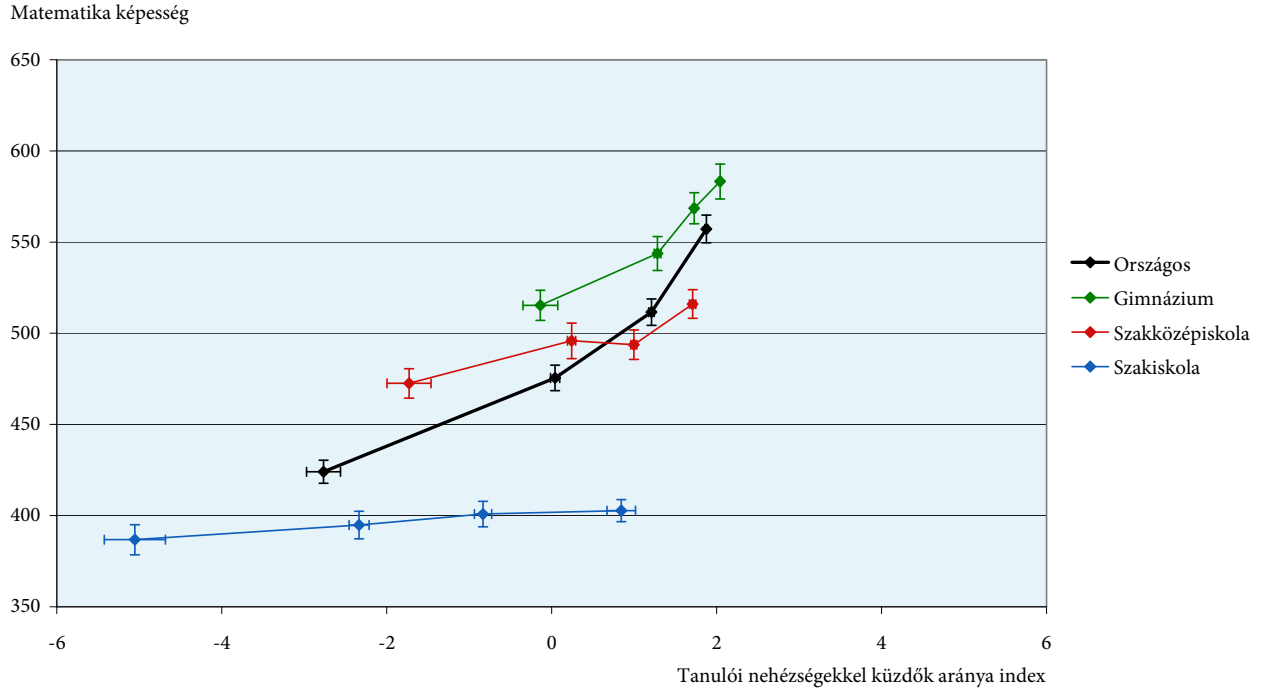
Szövegértés képesség



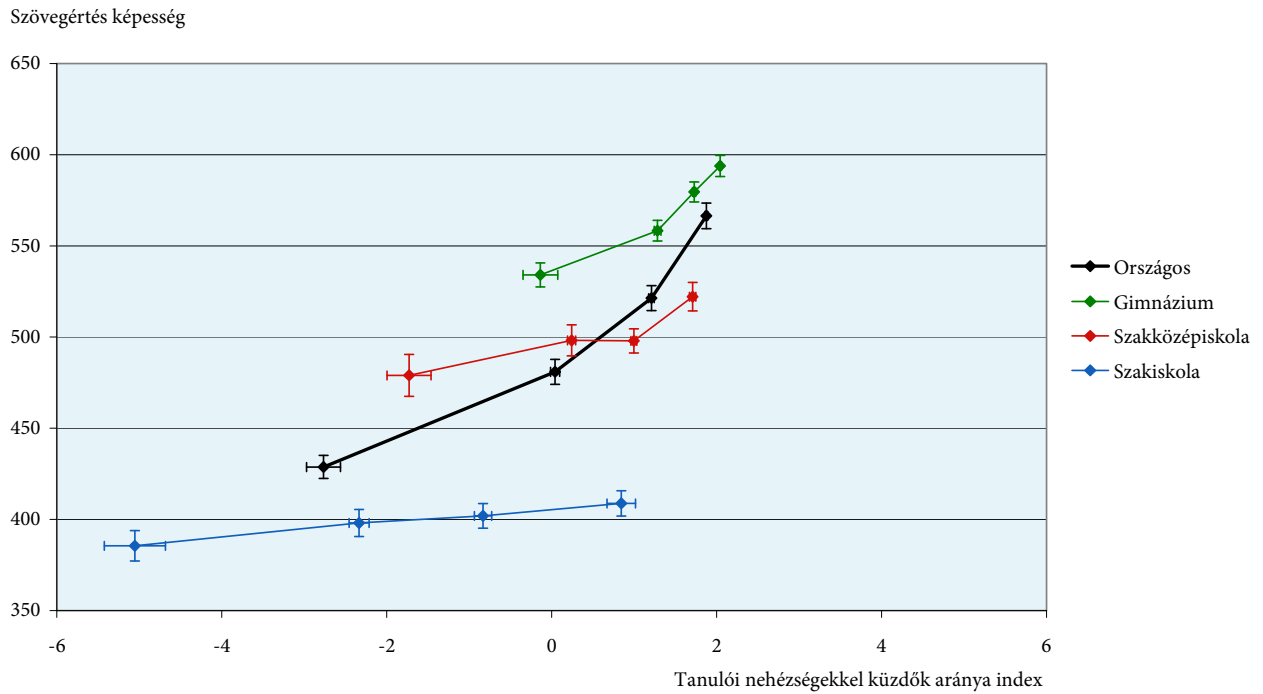
**18. ábra: Átlageredmények és az átlageredmények konfidencia-intervallumai a tanulói nehézségekkel küzdők aránya szerint (folytatás)**

**10. évfolyam**

**Matematika átlageredmények**



**Szövegértés átlageredmények**



20. táblázat: Átlageredmény a tanulási nehézségekkel küzdők arányának függvényében országosan és településtípusonként illetve képzési formák szerint<sup>11</sup>

### 8. évfolyam

Településtípus	Átlag (S. H.)	Szórás (S. H.)	Az index értéke szerint négy egyenlő részre osztva a telephelyeket az index átlaga az egyes csoportok tanulóira			
			Alsó negyed	Második negyed	Harmadik negyed	Felső negyed
			Átlag (S. H.)	Átlag (S. H.)	Átlag (S. H.)	Átlag (S. H.)
<b>Országos</b>	0,44 (0,026)	1,40 (0,055)	-1,72 (0,070)	0,12 (0,013)	0,88 (0,008)	1,59 (0,011)
<b>Község</b>	0,11 (0,038)	1,36 (0,060)	-1,85 (0,081)	-0,12 (0,017)	0,67 (0,012)	1,40 (0,017)
<b>Város</b>	0,54 (0,038)	1,17 (0,052)	-1,34 (0,093)	0,30 (0,021)	0,98 (0,014)	1,60 (0,015)
<b>Megyeszékhely</b>	0,76 (0,062)	1,45 (0,140)	-1,37 (0,205)	0,53 (0,033)	1,22 (0,020)	1,78 (0,021)
<b>Főváros</b>	0,50 (0,097)	1,80 (0,253)	-2,22 (0,335)	0,31 (0,044)	1,07 (0,025)	1,72 (0,023)

### Matematika

Településtípus	Matematikai eszköztudás az index értéke szerinti négy csoport esetében			
	Alsó negyed	Második negyed	Harmadik negyed	Felső negyed
	Átlag (S. H.)	Átlag (S. H.)	Átlag (S. H.)	Átlag (S. H.)
<b>Országos</b>	462 (2,0)	478 (2,0)	484 (1,6)	503 (1,9)
<b>Község</b>	457 (3,8)	472 (3,0)	468 (2,5)	476 (2,6)
<b>Város</b>	458 (3,3)	474 (2,8)	485 (3,0)	491 (2,6)
<b>Megyeszékhely</b>	474 (5,8)	502 (4,3)	504 (4,4)	530 (4,3)
<b>Főváros</b>	479 (8,1)	495 (4,6)	507 (5,6)	536 (6,8)

### Szövegértés

Településtípus	Szövegértési képesség az index értéke szerinti négy csoport esetében			
	Alsó negyed	Második negyed	Harmadik negyed	Felső negyed
	Átlag (S. H.)	Átlag (S. H.)	Átlag (S. H.)	Átlag (S. H.)
<b>Országos</b>	460 (2,1)	484 (1,9)	490 (1,6)	511 (1,8)
<b>Község</b>	449 (3,5)	472 (2,6)	470 (2,4)	479 (2,6)
<b>Város</b>	462 (3,4)	483 (2,9)	491 (2,8)	496 (3,0)
<b>Megyeszékhely</b>	481 (5,9)	509 (4,3)	513 (3,4)	540 (4,0)
<b>Főváros</b>	478 (7,3)	508 (4,2)	518 (5,0)	552 (5,8)

<sup>11</sup> A tanulási nehézségekkel küzdők arányát mérő index számítási szabályai a Mellékletben megtalálhatók. Mivel a 6. évfolyam esetében csupán 200 intézmény adataival rendelkezünk, a telephelyi kérdőív indexeinek bemutatásánál a 8. és a 10. évfolyam eredményeinek ismertetésére szorítokozunk.

**20. táblázat: Átlageredmény a tanulási nehézségekkel küzdők arányának függvényében országosan és településtípusonként illetve képzési formák szerint (folytatás)**

**10. évfolyam**

Képzési forma	Átlag (S. H.)	Szórás (S. H.)	Az index értéke szerint négy egyenlő részre osztva a telephelyeket az index átlaga az egyes csoportok tanulóira			
			Alsó negyed	Második negyed	Harmadik negyed	Felső negyed
			Átlag (S. H.)	Átlag (S. H.)	Átlag (S. H.)	Átlag (S. H.)
<b>Országos</b>	0,37 (0,051)	1,90 (0,062)	-2,77 (0,105)	0,04 (0,028)	1,21 (0,017)	1,88 (0,008)
<b>Gimnázium</b>	1,39 (0,036)	0,91 (0,067)	-0,14 (0,107)	1,28 (0,021)	1,73 (0,010)	2,04 (0,008)
<b>Szakközépiskola</b>	0,39 (0,069)	1,53 (0,124)	-1,73 (0,136)	0,24 (0,025)	1,00 (0,018)	1,71 (0,020)
<b>Szakiskola</b>	-1,69 (0,148)	2,31 (0,095)	-5,05 (0,189)	-2,34 (0,062)	-0,83 (0,054)	0,85 (0,088)

**Matematika**

Képzési forma	Matematikai eszköztudás az index értéke szerinti négy csoport esetében			
	Alsó negyed	Második negyed	Harmadik negyed	Felső negyed
	Átlag (S. H.)	Átlag (S. H.)	Átlag (S. H.)	Átlag (S. H.)
<b>Országos</b>	424 (3,2)	476 (3,6)	512 (3,7)	557 (3,9)
<b>Gimnázium</b>	515 (4,2)	544 (4,7)	569 (4,3)	583 (4,9)
<b>Szakközépiskola</b>	473 (4,1)	496 (5,0)	494 (4,1)	516 (4,0)
<b>Országos</b>	387 (4,2)	395 (3,8)	401 (3,6)	403 (3,1)

**Szövegértés**

Képzési forma	Szövegértési képesség az index értéke szerinti négy csoport esetében			
	Alsó negyed	Második negyed	Harmadik negyed	Felső negyed
	Átlag (S. H.)	Átlag (S. H.)	Átlag (S. H.)	Átlag (S. H.)
<b>Országos</b>	429 (3,2)	481 (3,5)	521 (3,5)	566 (3,6)
<b>Gimnázium</b>	534 (4,0)	558 (4,3)	580 (3,8)	594 (3,7)
<b>Szakközépiskola</b>	479 (4,0)	498 (3,8)	498 (3,5)	522 (3,6)
<b>Szakiskola</b>	385 (4,3)	398 (3,8)	402 (3,5)	409 (3,5)

## MELLÉKLET

Az alábbiakban közöljük azon indexeink összetételét és képzésének módját, amelyek ebben a jelentésben szerepelnek.

### *A CSALÁDIHÁTTÉR-INDEX (CSH-INDEX)*

A családháttér-index értékét a tanulói kérdőív néhány kérdésére adott válasz alapján számítottuk ki. Célunk egy olyan, családi jellemzőket leíró modell meghatározása volt, amelynek egyrészt a lehető legnagyobb magyarázó ereje van, és a lehető legtöbb diák esetében létezik, másrészt könnyen értelmezhető és kézzelfogható. E modell elkészítéséhez a következő eljárást követtük.

Meghatároztuk a Tanulói kérdőív azon kérdéseit (változóit/változócsoportjait), amelyek a családi háttér jellemzésére alkalmasak. Ezek a következők:

- az otthon található könyvek száma;
- a szülők iskolai végzettsége;
- a család anyagi helyzete (kap-e a diák az iskolában különböző juttatásokat – ingyenes étkezés és tankönyv, kap-e a családnevelési segélyt a diák után);
- a család birtokában lévő anyagi javak (az egy szobára jutó lakók száma, mobiltelefonok, autók, fürdőszobák száma, van-e az otthonukban internet, hányszor üdültek az elmúlt évben);
- a szülők munkaerő-piaci státusa;
- tanulást segítő eszközök (számítógépek száma, saját könyvek, saját íróasztal, saját számítógép, különórák);
- családi programok (együtt tanulás, beszélgetés az iskoláról, házimunka, kerti munka, számítógépezés, zenélés);
- kulturális tevékenységek (kiállítás, mozi, színház, koncert).

A fenti változók teljesítményre gyakorolt hatását lineáris modell alkalmazásával vizsgáltuk, a nem szignifikáns hatást mutató változókat lépésenként kihagyva a modellből, ezáltal növelve a modell stabilitását és azoknak a diákoknak a számát, akikre a modell alkalmazható. A modellben az

összes évfolyam mindkét tesztjét felhasználva a következő változók bizonyultak szignifikánsnak: az otthon található könyvek száma, a szülők iskolai végzettsége, található-e a család birtokában legalább egy számítógép, van-e a diáknak saját könyve. Ez utóbbi kettő dichotóm (igen/nem) változó, a könyvek száma és a szülők iskolai végzettsége pedig az eredeti kódolást alkalmazva (1-től 7-ig) megközelítőleg lineáris hatást mutatott, ezért változatlanul szerepel a modellben. A hat lineáris modellben kapott együttható összevetése után a változók súlyai a családháttér-indexben a következők:

- könyvek száma: 10
- szülők iskolai végzettsége: 11
- számítógép: 17
- saját könyv: 33.

A fenti eljárást a 2006. évi mérés adataira alkalmaztuk, 2007-ben az index kialakításának szabályai nem változtak.

A családháttér-indexet ezt követően évfolyamonként standardizáltuk, ezen értékek telephelyi átlaga szerepel a jelentésben. Az index értéke 2007-ben a diákok 82%-ára kiszámítható, korrelációja a képességpontokkal 0,45 és 0,52 között változik, a modell magyarázó ereje körülbelül 0,24.

Az index és a matematikai eszköztudás, valamint a szövegértési képesség közötti kapcsolatot lineáris regresszió használatával becsültük. A lineáris regressziók esetén abból az alapfeltevésből indulunk ki, hogy a vizsgált háttérváltozó lineáris módon hat a képességre, azaz a háttérváltozó függvényében ábrázolva a képességeket, a pontok egy egyenes mentén helyezkednek el. Az ettől való eltérések pedig a háttérváltozótól független hatások következményei.

***A TELEPHELYI TANULÓI ÖSSZETÉTELE ALAPJÁN KÉPZETT INDEX***

Az index a Telephelyi kérdőív azon kérdéseiből készül, amelyek bizonyos jellemzőkkel rendelkező tanulók százalékos arányára kérdezik rá az általános iskolai, gimnáziumi, szakközépiskolai és szakiskolai osztályokban. Ezek a jellemzők a következők:

- átlag feletti anyagi körülmények között élők,
- nagyon rossz anyagi körülmények között élők,
- rendszeres gyermekvédelmi támogatásban részesülők,
- veszélyeztetettek,
- az iskolában térítésmentesen vagy kedvezményesen étkezők,
- ingyenes tankönyvben részesülők,
- szülei munkanélküliek,
- szülei diplomával rendelkeznek.

Az index kialakításához a változókat standardizáltuk, és ha szükséges volt, az előjelét is megváltoztattuk, hogy a nagyobb értékek jobb körülményeket jelentsenek, majd a standardizált értékek átlagát képeztük.

***A TANULÁSI NEHÉZSÉGEKKEL KÜZDŐK ARÁNYA ALAPJÁN KÉPZETT INDEX***

Az index a Telephelyi kérdőív azon kérdései alapján jött létre, amelyek bizonyos tulajdonságokkal rendelkező tanulók százalékos arányára kérdezik rá az általános iskolai, gimnáziumi, szakközépiskolai és szakiskolai osztályokban. Ezek a tulajdonságok a következők:

- sajátos nevelési igényűek,
- tanulási nehézségekkel küzdők,
- évfolyamismétlők.

Az index kialakításához a változókat standardizáltuk, és ha szükséges volt, az előjelét is megváltoztattuk, hogy a nagyobb értékek jobb körülményeket jelentsenek, majd a standardizált értékek átlagát képeztük.