

ÉRETTSÉGI VIZSGA • 2010. október 25.

**DRÁMA
FRANCIA NYELVEN**

**KÖZÉPSZINTŰ
ÍRÁSBELI VIZSGA**

2010. október 25. 14:00

Az írásbeli vizsga időtartama: 120 perc

Pótlapok száma	
Tisztázati	
Piszkozati	

**NEMZETI ERŐFORRÁS
MINISZTERIUM**

Informations importantes

Donnez des **réponses** et utilisez des **marques bien claires**, même en cas de modification ou de correction de vos solutions.

En formulant vos réponses, concentrez-vous sur **l'essentiel**.

Dans vos réponses, ne dépassez pas le nombre d'éléments demandé.

Vous êtes prié d'utiliser **un stylo à l'encre bleue**.

Pendant votre travail, observez les suggestions suivantes.

- Lisez attentivement les questions et suivez les consignes.
- N'oubliez pas d'étudier les images et les extraits illustrant les questions.
- Vérifiez votre orthographe à l'aide d'un dictionnaire.
- Ne formulez vos réponses qu'après avoir bien réfléchi aux questions. Evitez les modifications et corrections dans vos réponses.

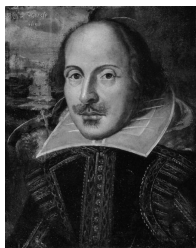
Nous vous souhaitons bon travail.

I

QUESTIONS EXIGEANT DES REPONSES SIMPLES ET BREVES
(30 points)

1. Répondez aux questions suivantes.

a) Identifiez l'auteur des extraits suivants, donnez le titre de la pièce dont la citation est tirée et nommez le personnage à qui la réplique citée appartient. (0,5 point par élément, 4,5 points au total)

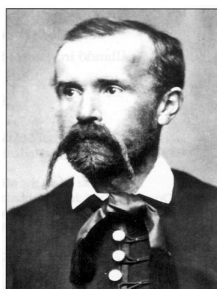


1) « Qu'est-ce ceci ? Une coupe, serrée
Entre les doigts de mon fidèle amour !
C'est le poison, je vois, qui l'a fait mourir
Si prématurément ! Tu as tout bu, avare,
Tu ne m'as pas laissé une goutte amie
Pour m'aider à venir auprès de toi ?
Mais je te baiserais les lèvres. Il se peut bien
Qu'elles soient humectées d'assez de poison encore
Pour que je puisse mourir de ce cordial. »
(Traduction française par Yves Bonnefoy)

L'auteur de l'extrait cité :

Le titre de la pièce :

Le nom du personnage :



2) « Il est vrai ! Mais si vaine
Que fût l'intention qui me guidait,
Elle allumait en moi l'enthousiasme
Et m'élevait au-dessus de moi-même.
Rien que cela la rendait grande et sainte.
Que cette cause ait, tour à tour, été
Celle du Christ ou de la Liberté,
De la Science ou de l'Ambition,
Qu'importe, si elle a fait progresser
Le genre humain et sa condition ! »
(Adaptation française de Jean Rousselot)

L'auteur de l'extrait cité :

Le titre de la pièce :

Le nom du personnage :



3) « Mesdames et messieurs, vous voyez devant vous l'un des derniers représentants d'une classe appelée à disparaître. Nous autres, petits artisans à méthodes désuètes, qui travaillons avec d'anodines pincés-monseigneur les tiroirs-caisses des petits boutiquiers, nous sommes étouffés par les grandes entreprises appuyées par les banques. Qu'est-ce qu'un passe-partout, comparé à une action de société anonyme ? Qu'est-ce que le cambriolage d'une banque, comparé à la fondation d'une banque ? Qu'est-ce que tuer un homme, comparé au fait de lui donner un travail rétribué ? »
(Traduction française par Jean-Claude Hémerly)

L'auteur de l'extrait cité :

Le titre de la pièce :

Le nom du personnage :

b) Définissez les deux types fondamentaux de l'énonciation dramatique et comparez leurs fonctions respectives. (0,5 point par élément, 1,5 points au total)

- 1)
- 2)
- 3)

6 points

2. L'exercice suivant se réfère à la pièce de József Katona intitulée *Bánk Bán*.

a) Complétez le texte ci-dessous en y insérant les noms des personnages de la pièce. (0,5 point par élément, 3 points au total)

Le roi **(1)**, pendant son absence lors de l'expédition sur la Terre Sainte, confie le gouvernement du pays à son palatin, Bánk. Depuis sa campagne, **(2)** rappelle ce dernier dans la cour royale en lui envoyant un message secret. Il lui révèle les détails de la conspiration qui se prépare contre la reine étrangère, **(3)**, pour remédier aux griefs que la nation doit subir, mais le palatin refuse d'y participer. Le soir même, il assiste à la scène où sa femme, **(4)** est courtisée avec ferveur par le duc **(5)**, frère de la reine. Et il rencontre également le vieux **(6)** qui lui conjugue la situation difficile des pauvres vivant dans le pays.

b) Expliquez ce que nous entendons par l'expression « héros tragique » dans la tragédie classique. (1 point)

.....

4 points	
----------	--

3. Choisissez parmi les expressions suivantes celles qui caractérisent le drame classique et les pièces de Molière, ainsi que celles qui font partie de leur machinerie théâtrale. Soulignez les réponses pertinentes. (0,5 point par élément, 2 points au total)

rideau d'avant-scène, action axée sur plusieurs intrigues, système des trois unités,
 structuration par scènes, structuration par actes,
 masque couvrant tout le visage, tout se passe en un seul lieu

2 points	
----------	--

4. Les questions suivantes interrogent une tragédie classique et une œuvre du 20^e siècle. (0,5 point par élément, 6 points au total)

a) Le/la fiancé(e), l'époux/épouse ou l'amoureux/amoureuse respectifs des deux personnages figurant dans le tableau prêtent également leurs noms au titre de la pièce dans laquelle ils défilent. A qui pensons nous et qui sont les auteurs de ces deux pièces ?

personnage	auteur	rôle titre
Julie [Julika]		
Hémon		

b) Choisissez parmi les noms énumérés ci-dessous les membres de la famille des personnages figurant dans le tableau et/ou leurs connaissances, et définissez la nature de leur relation.

Créon, Marie, Eurydice, le tourneur

personnage	nom du membre de sa famille et/ou de sa connaissance	nature de leur relation
Julika		
Hémon		

6 points	
----------	--

5. Les photos suivantes ont été prises lors des représentations différentes de l'Antigone de Sophocle. Trouvez les images correspondant à chacune des légendes suivantes. Observez bien le style des costumes, le gestuel et la mise en espace des comédiens, etc. (1 point par élément, 3 points au total)

Date et lieu de la première	Numéro de la photo
a) 1959 – Théâtre Hongrois de Cluj-Napoca	
b) 2004 – Théâtre Tamási Áron de Sfântu Gheorghe	
c) 2008 – Compagnie Atelier Focus de Szeged, représentation de sensibilisation théâtrale	



1)



2)



3)

3 points	
----------	--

6. Trouvez les cinq fautes modifiant le sens du texte suivant et corrigez-les. (0,5 point par élément, 5 points au total)

La représentation dans laquelle le Commandant oblige la famille Tot à faire du jardinage est d'une grande importance du point de vue de l'histoire du théâtre. Selon la fable, au début de la pièce les parents apprennent la nouvelle de la mort de leur fils. Le metteur en scène de la première mondiale s'est vu affronter une tâche bien difficile en ayant choisi l'adaptation scénique de ce poème lyrique qui avait déjà été publié sous forme de livre. La difficulté de la mise en scène résidait dans le fait que cette œuvre réaliste a demandé aux comédiens une technique de jeu novatrice. La scène où le père songeant à la solitude se réfugie dans la chambre est peut-être un bon exemple pour illustrer ce phénomène.

Faute	Corrigé

5 points	
----------	--

7. Identifiez les notions de base de la dramaturgie et/ou du théâtre après avoir lu les définitions suivantes. (1 point par élément, 4 points au total)

a) Transformation d'un texte épique de manière à ce qu'il soit prêt à être mis en scène.

.....

b) Manifestation d'une passion noble ou d'émotions bien solennelles.

.....

c) Ralentissement des événements de l'intrigue, apparition de nouvelles actions secondaires ; l'objectif en est de ranimer l'attention des spectateurs et d'atténuer les traits de caractère du héros.

.....

d) Unité structurale clôturant l'œuvre dramatique tout en étant plus ou moins séparée du corps de la pièce. Dans la plupart des cas, c'est l'auteur qui y prend la parole pour prononcer ses commentaires quant à l'avenir des personnages.

.....

4 points	
----------	--

II

EXERCICES CONCERNANT L'INTERPRETATION ET LA REALISATION
THEATRALE DE SCENES, DEMANDANT UN TRAVAIL D'ANALYSE ET
D'INTERPRETATION (30 points)

Répondez aux questions après avoir étudié les extraits suivants.

1. « L'intrigue de *Hamlet* peut être résumée de plusieurs manières : nous pouvons la présenter comme une chronique historique, comme un roman policier ou bien comme un drame philosophique. Nous pouvons donc raconter trois pièces différentes, toutes les trois composées en même temps par Shakespeare. Mais, si notre discours est honnête, le scénario de ces trois pièces différentes sera toutefois identique. [...] Le scénario de *Hamlet* comprend l'histoire de trois garçons et d'une fille. Les garçons ont le même âge, ils s'appellent Hamlet, Laërte et Fortinbras. La fille est leur cadette, elle s'appelle Ophélie. Tous les quatre se voient embarqués dans un drame politique et familial ensanglanté. Trois parmi eux en meurent, le quatrième finit par devenir, comme par hasard, roi du Danemark. »

(Jan Kott : *Shakespeare, notre contemporain. Essais Payot, Paris, 1993*)

2. « La Renaissance s'enivre spirituellement de la beauté et de la richesse de la vie. [...] L'humaniste peut avoir le sentiment que "le temps est hors des gonds" et que c'est à lui de "le rejoindre". En même temps, il vit toujours au Moyen Age et se pose souvent la question si ce n'est pas lui ce fou que les autres guettent de leur regard suspicieux. »

(Géza Hegedűs – Judit Kónya : *Aventures dans l'univers de la dramaturgie. Gondolat, Budapest, 1973*)

3. « Ses premiers précédents scéniques furent les tragédies d'Oreste de la Grèce Antique. Ces textes, Shakespeare ne les a pas connus, cependant la parenté avec le sujet classique eut un effet favorable sur la réception de la pièce par le public érudit. [...] La tragédie de Shakespeare se joue à l'intérieur de l'âme de Hamlet ; tout ce qui se passe et ne se passe pas résulte de son caractère, et lui, il a conscience d'en être responsable. »

(Marcell Benedek : *Shakespeare. Magyar Könyvklub, 2001*)

8. Lisez les résumés suivants et identifiez le point de vue de l'interprétation de *Hamlet* qui les motive. (0,5 point par élément, 2 points au total)

Interprétation : philosophique, criminelle, historique, sentimentale

Résumé	Interprétation
a) L'intrigue de la pièce tourne essentiellement autour de la question « être ou ne pas être », et ne se sert d'Elseneur que de prétexte.	
b) Nous assistons à la tragédie du jeune héros dont l'âme est tourmentée à cause de la culpabilité de sa propre mère.	
c) L'histoire commence par la mort du roi, se poursuit par le règne usurpatoire de son frère et la mort du jeune prince, et se termine par l'arrivée au pouvoir de Fortinbras.	
d) Le point de départ est déjà un meurtre qui sera suivi d'autres meurtres au cours de la pièce, série couronnée, à la dernière scène, de la mort de quatre personnages en même temps.	

2 points

9. Lisez les extraits mortuaires suivants et jugez quel est le personnage de la pièce qui en est le sujet. Plusieurs solutions sont possibles. (0,5 point par élément, 2 points au total)

Extrait mortuaire	Personnage
a) Femme élégante d'âge moyen, victime certainement d'un poison violent à l'effet foudroyant.	
b) Le corps du jeune homme est couvert de blessures et de perforations, cependant sa mort a sans doute été causée par la piquûre d'une lame à la pointe empoisonnée.	
c) Cet homme à l'air âgé fut indubitablement exécuté d'un seul coup d'épée inattendu et de grande force.	
d) Jeune femme victime de suicide, dans des circonstances difficiles à identifier.	

2 points	
----------	--

10. Donnez une interprétation de l'adage « Le temps est hors des gonds » [dans une autre traduction : « Le temps est disloqué »] du point de vue de la pièce. (2 points)

.....

2 points	
----------	--

11. Répondez aux questions suivantes.

a) Halmet et Laërte vivent tous les deux le même genre de tragédie familiale. Quelle est cette tragédie ? Nommez les personnages qui en sont à l'origine. (1 point par élément, 3 points au total)

La tragédie familiale similaire :

Les personnages qui les ont causées :

.....

b) Donnez une interprétation positive et une interprétation négative du rôle de Fortinbras. (0,5 point par élément, 1 point au total)

Point de vue positif :

Point de vue négatif :

4 points	
----------	--

Répondez aux questions après avoir attentivement étudié l'extrait dramatique suivant.

Shakespeare: Hamlet
III. felvonás, 1. szín
(Arany János fordítása)

*Szoba a kastélyban. Király, királyné, Polonius, Ophelia,
 Rosencrantz és Guildenstern jőnek*

KIRÁLY

Hát semmi úton nem birtok eléje
 Kerülni, mért ölté fel e zavart,
 Roncsolva durván csendes napjait
 Bomlott s veszélyes dőresége által?

ROSENCRANTZ

Bevallja: érzi ő, hogy háborog;
 De hogy miért, nem mondja semmi áron.

GUILDENSTERN

Nem is találtuk könnyűnek kilesni:
 Örült ravaszként résen áll, mihelyt
 Valódi hogyléte felől akarnánk
 Belőle csalni bármi vallomást.

KIRÁLYNÉ

Jól fogadott-e?

ROSENCRANTZ

Mint kész udvaronc.

GUILDENSTERN

De nagy erőtetéssel hajlamin.

ROSENCRANTZ

Szóban fukar volt; de ha kérdezőnk,
 Felelni bőkezű.

KIRÁLYNÉ

Élvekbe nem
 Vonátok egy kicsit?

ROSENCRANTZ

Felsőleges asszony,
 Történt, hogy útban egy csapat színész

Értünk utól, s említők ezt neki;
 Minek hallása némi látható
 Öröme gyújtá. Itt vannak, az udvar
 Körül, s parancsuk is van, gondolom,
 Hogy még ma este játsszanak előtte.

POLONIUS

Való biz az; s fölkéri általam
 Fölségteket, nézzék s hallják meg azt
 A nem-tudom-mit.

KIRÁLY

Kész szívvel; s nagyon
 Örvendek ily irányán.
 Csak ösztönözni kell őt, jó urak,
 S unszolni kedvét ily gyönyörre folyvást.

ROSENCRANTZ

Tesszük, királyom.

Rosencrantz és Guildenstern el

KIRÁLY

Menj, Gertrud, te is;
 Mert titkon érte küldénk Hamletért,
 Hogy itt találja, csak mintegy esetleg,
 Opheliát; az atyja és magam
 Elrejtjük, s így látatlan, de látva,
 Bizton bíráljuk e találkozást,
 S magaviseletéből hozzávetünk:
 Szerelmi bú-e vagy nem, amitől
 Rájött e szenvedés.

KIRÁLYNÉ

Szót fogadok.
 Ophelia, rád nézve azt ohajtom,
 Szépséged lett legyen a boldog ok,
 Hogy Hamlet ily zavart; remélem, így
 Erényed a jó útba viheti,
 Mindkettőtök becsületére.

OPHELIA

Vajha
Úgy légyen, asszonyom!

Királyné el

POLONIUS

Járkálj te, lányom, itt. Fölség, ha tetszik,
Elbúhatunk. (*Ophéliához*)
Te meg olvasd e könyvből:
Leplezze a színlett foglalkozás,
Mért vagy magadban. Nem hiába mondják -
Sok példa van rá -, hogy ájtatos arccal,
Kegyessé gyakorlattal, becúkorozzuk
Magát az ördögöt.

KIRÁLY

(*félre*) Nagyon igaz:
Mint sebzi váddal lelkem e beszéd!
A festett rima-kép nem undokabb
Ahhoz képest, mivel kenik-fenik,
Mint szörnyű tettem szépítő szavamhoz.
Ó, mily nehéz kő!

POLONIUS

Hallom lépteit:
Vonuljunk hátra, felséges uram.

Király és Polonius el. Hamlet jő

12. Répondez aux questions. (1 point par élément, 6 points au total)

a) Le Roi, que cherche-t-il à savoir à propos de Hamlet par l'intermédiaire de Rosencrantz et Guildenstern ?

.....

b) Comment Rosencrantz caractérise-t-il le discours de Hamlet ? Citez le passage correspondant.

.....

.....

c) Pourquoi le couple royal est tellement content de l'arrivée des comédiens ? Qu'espèrent-ils ?

.....

d) Quelle est l'intention du Roi par le fait de faire venir Hamlet sans que celui-ci ne se doute de rien ?

.....

e) Quelle est la consigne que Polonius donne à Ophélie pour que celle-ci puisse cacher que sa rencontre avec Hamlet n'est point inattendue ?

.....

f) Pourquoi le Roi se sent blessé par les paroles de Polonius concernant les « saintes pratiques » ?

.....

6 points	
----------	--

III. felvonás, 2. szín**„HAMLET**

Csakhogy aztán fölötte jámbor se légy, hanem menj saját ép érzésed vezérlete után. Illeszd a cselekvényt a szóhoz, a szót a cselekvényhez, különösen figyelve arra, hogy a természet szerénységét által ne hágd: mert minden olyas túlzott dolog távol esik a színjáték céljától, melynek föladata most és eleitől fogva az volt és az marad, hogy tükröt tartson mintegy a természetnek; hogy felmutassa az erénynek önábrázatát, a gúnynak önnön képét, és maga az idő, a század testének tulajdon alakját és lenyomatát. No már, ha ezt túlozza valaki, vagy innen marad, bár az avatlant megnevelteti, a hozzáértőt csak bosszanthatja; pedig ez egynek ítélete, azt meg kell adnod, többet nyom egy egész színház másokénál. Ó, vannak színészek, én is láttam játszani – s hallottam dicsérve másoktól, nagyon pedig –, kik, Isten bűnül ne vegye, se keresztény, se pogány, se általában ember hangejtését, taghordozását nem bírva követni, úgy megdőlyfösködtek, úgy megordítottak, hogy azt gondolám, a természet valamely napszámosa csinált embereket, de nem csinálta jól, oly veszettül utánozták az emberi nemet.”

13. Répondez aux questions. (1 point par élément, 7 points au total)

a) Quel est le double objectif que formule Hamlet à propos des intentions du théâtre ? Citez les passages correspondants.

.....
.....

b) Que pense-t-il Hamlet du rapport de l'action et de la diction. Citez le passage.

.....

c) Quels sont les éléments du travail de l'acteur que Hamlet condamne ?

.....

d) Comment appelle-t-on en général la scène que les comédiens interpréteront ultérieurement ?

.....

e) Quel est l'intention de Hamlet en demandant aux comédiens de jouer cette scène ?

.....

f) Comment le Roi réagira-t-il lorsqu'il assistera au spectacle des comédiens ?

.....

7 points	
----------	--

III. felvonás 4. szín*Szoba ugyanott. Királyné és Polonius jó***POLONIUS**

Mindjárt jön. Aztán rakja meg, királyném!
Nincs mód kiállni, mondja, csínjait;
Most is csupán felséged állt közöttte
S a nagy harag közt. Én itt hallgatódom;
Csak kérem, bánjon kereken vele.

HAMLET

(künn) Anyám, anyám, anyám!

KIRÁLYNÉ

Csak bízza rám: ne féltsen engemet.
Vonuljon vissza: hallom lépteit.

Polonius elrejtetik. Hamlet jó

HAMLET

Nos hát, anyám, mi tetszik?

KIRÁLYNÉ

Hamlet, nagyon megsértetted atyádat.

HAMLET

Anyám, nagyon megsértetted atyámat.

KIRÁLYNÉ

Jer, jer; nyelved hiú szót viszonz.

HAMLET

Menj, menj: kötözködő nyelved gonosz.

KIRÁLYNÉ

Mi volt ez, Hamlet?

HAMLET

Mi baj, édesem?

KIRÁLYNÉ

Feledtél?

HAMLET

Nem, a szent keresztre! nem:
Ön a királyné, férje öccse nője;
De - bár ne volna az - anyám is ön.

KIRÁLYNÉ

Ha így van, küldöm, aki bír veled.

HAMLET

Jer, jer, ne mocsanj; ülj le csöndesen:
Tapot se innen, míg tükrömbe nem nézsz,
Mely megmutatja szíved bensejét.

KIRÁLYNÉ

Mit akarsz velem? csak nem akarsz
megölni?
Segítség!

POLONIUS

(a kárpit megett) Hó! segítség! hej!
segítség!

HAMLET

Hahó! patkány?

(Kardot ránt)

Meghalt; itt egy arany rá!
Meghalt. *(Átszúr a kárpiton)*

POLONIUS

(a kárpit megett) Végem van. Ó...

KIRÁLYNÉ

Jaj! mit tevél?

HAMLET

Hát tudom én, mit. A királyt?...

(Fölemeli a kárpitot s előhúzza Poloniust)

KIRÁLYNÉ

Ó, mily hebehurgia, véres munka ez!

HAMLET

Véres biz ez, s majd oly gonosz, anyám,
mint
Megölni egy királyt, s öccsével élni.

KIRÁLYNÉ

Királyt, megölni?

HAMLET

Azt mondtam, igen -

(Poloniusra)

Szegény izgága vén bolond, nyugodj.
 Különbnek véltelek; magad kerested:
 Veszélyes, ládd-e, a túl-buzgalom.
 Ne törd kezed. Pisz! ülj le csöndesen,

És hadd töröm a szíved; mert fogom
 Ha törhető anyagból van csinálva;
 Ha átkos megszokás úgy meg nem edzé,
 Hogy minden érzés ellen bástya lett.

KIRÁLYNÉ

Mit tettem én, hogy nyelved ily gorombán
 Mer rám zajongni? [...]

14. Répondez aux questions. (1 point par élément, 7 points au total)

a) Pourquoi Hamlet ne s'est-il pas vengé de la mort de son père dans la scène précédant celle-ci ?

.....

b) Dans cette scène, Polonius se cache de nouveau. Quelle conclusion pouvez-vous tirer de ce comportement par rapport à son caractère ?

.....

c) Définissez les intentions de chacun des deux personnages lors de cette rencontre.

La Reine :

Hamlet :

d) Hamlet n'hésite point à donner un coup d'épée à Polonius qui se cache derrière la tapisserie. Donnez-en deux explication différentes, l'une dramaturgique, l'autre psychologique.

.....

.....

e) De quel crime Hamlet accuse-t-il sa mère ? Citez le vers.

.....

7 points	
----------	--

Exercices	Nombre maximal de points	Points acquis
I. Questions à réponses simples et brèves		
1.	6	
2.	4	
3.	2	
4.	6	
5.	3	
6.	5	
7.	4	
Total	30	
II. Interprétation de scènes		
8.	2	
9.	2	
10.	2	
11.	4	
12.	6	
13.	7	
14.	7	
Total	30	
Total des points de l'épreuve écrite	60	

Date: _____

_____ corrigé par

	Elért pontszám egész számra kerekítve/ Points acquis arrondis	Programba beírt egész pontszám/Points arrondis enregistrés
Egyszerű, rövid választ igénylő feladatok/ Questions à réponses simples et brèves		
Néhány soros jelenetelemzést, -értelmezést igénylő kérdések/Exercices demandant un travail d'analyse et d'interprétation		

_____ javító tanár/corrigé par

_____ jegyző/secrétaire

Dátum/Date:

Dátum/Date: