

Azonosító
jel:

--	--	--	--	--	--	--	--	--	--	--	--	--	--	--	--	--	--	--	--

ÉRETTSÉGI VIZSGA • 2009. október 20.

FÖLDRAJZ

EMELT SZINTŰ ÍRÁSBELI VIZSGA

2009. október 20. 14:00

Az írásbeli vizsga időtartama: 240 perc

Pótlapok száma	
Tisztázati	
Piszkozati	

**OKTATÁSI ÉS KULTURÁLIS
MINISZTERIUM**

--	--	--	--	--	--	--	--	--	--	--	--	--	--	--	--	--	--	--	--

Fontos tudnivalók

A **feladatlap** megoldására felhasználható időkeret **240 perc**. A megoldáshoz **nem használhatja a középiskolai atlaszt**.

Amennyiben szükséges, **használja a zsebszámológépet**, körzöt, vonalzót, de a feladatlapban **tüntesse fel a megoldás menetét is!**

A feladatokat **tetszőleges sorrendben** oldhatja meg.

Először figyelmesen **olvassa el** a feladatokban megfogalmazott kérdéseket, majd **gondolja át** válaszát, és azt **tintával (tollal) írja be** a megfelelő helyre! Ha szükséges, a megoldást javíthatja, de a nem egyértelmű áthúzás, javítás, valamint ceruzával történt beírás esetén az adott feladatrésze nem kaphat pontot.

Mindig a feltett kérdéseknek megfelelően válaszoljon! Az elvártnál több válasz (pl. kettő helyett három példa megnevezése) nem jár többletponttal.

Az egyes feladatok megoldásával **elérhető** maximális **pontszámról**, illetve a részpontszámokról a feladatok mellett/után feltüntetett pontok tájékoztatnak. Kérjük, hogy a **szürke négyzetekbe semmit ne írjon!**

--	--	--	--	--	--	--	--	--	--	--	--	--	--	--	--	--	--	--	--

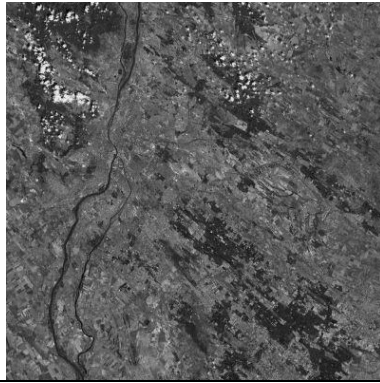
1. Oldja meg a térképészeti ismeretekkel kapcsolatos feladatokat!

- a) A térképek mely típusaiba tartoznak méretarány szerint az alábbi műholdfelvételek?
Írja a megfelelő betűjelet a felvétel alá!

A) nagy méretarányú,

B) közepes méretarányú,

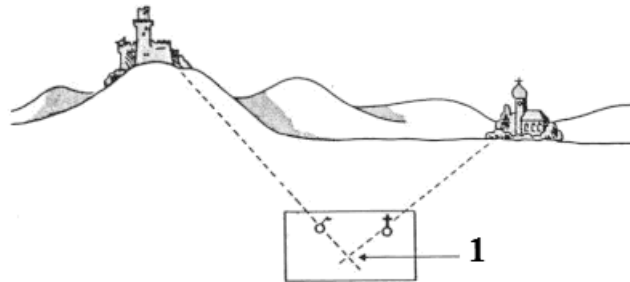
C) kis méretarányú



1. 2.

2 pont	
--------	--

- b) Tanulmányozza az alábbi ábrát, és válaszoljon a kérdésekre!

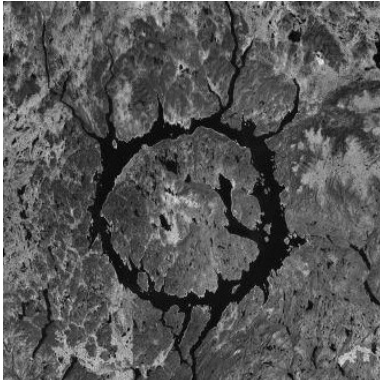


- Melyik, a térképpel végzett tevékenység ábrázolását ismeri fel a rajzon?
.....
- Mit jelöl az 1. szám?
.....
- Mi az első, legfontosabb lépés a tevékenység során? (Ha ezt a lépést kihagyjuk, akkor az 1. számmal jelölt hely meghatározása téves lehet.)
.....
- Mivel és hogyan ellenőrizhetjük az 1. számmal jelölt pont meghatározásának helyességét?
.....
.....

5 pont	
--------	--

--	--	--	--	--	--	--	--	--	--	--	--	--	--	--	--	--	--	--	--

- c) Számítsa ki, hogy mekkora a kerülete a valóságban a képen látható kanadai Manicouagan-kráternek! A kráter átmérője az 1: 4 500 000 méretarányú térképen 1,4 cm.



A számítást itt végezze!

1. A kráter átmérője: km
2. A kráter kerülete (egy tizedesjegy pontossággal): km
3. Hogyan keletkezhetett a kráter? Következtessen a fénykép alapján! (A képen sötétszürkének látszó terület növényzettel borított.)

.....

5 pont	
--------	--

- d) Mikor készíti a Föld felszínének mindig ugyanarról a területről felvételt a műhold? Karikázza be az egyetlen helyes megoldás betűjelét!

- A) Ha a műhold keringési sebessége megegyezik a Föld keringési sebességével.
- B) Ha a műhold keringési sebessége megegyezik a Föld tengely körüli forgásának sebességével.
- C) Ha a műhold keringési sebessége gyorsabb, mint a Földé.
- D) Ha a műhold keringési sebessége nagyobb a Föld tengely körüli forgásának sebességénél.

1 pont	
--------	--

13 pont	
---------	--

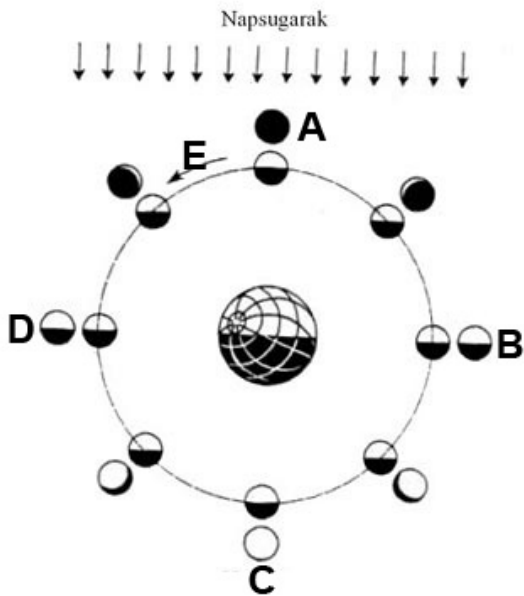
2. Hasonlítsa össze az alábbi adatokat! Írja a megfelelő betűjelet a kérdés sorszámára elé!

- A) „a” nagyobb, mint „b”
 - B) „b” nagyobb, mint „a”
 - C) „a” és „b” egyenlő, vagy megközelítően azonos
- 1. a. egy fényévi távolság
b. egy csillagászati egységnyi távolság
 - 2. a. a Nap és a Föld közepes távolsága
b. egy csillagászati egységnyi távolság
 - 3. a. a Jupiter távolsága a Naptól
b. a Szaturnusz távolsága a Naptól
 - 4. a. a Föld tengely körüli forgási ideje
b. a Hold tengely körüli forgási ideje

4 pont	
--------	--

--	--	--	--	--	--	--	--	--	--	--	--	--	--	--	--	--	--	--	--

3. Tanulmányozza az ábrát, majd oldja meg a hozzá kapcsolódó feladatokat!



a) Mely holdfázisokat jelölik az alábbi nagybetűk?

A)

B)

Melyik betűre hasonlít a Hold megvilágított része a **B** jelű fázisban? Húzza alá a helyes választ!

- fokozatosan „hízó” C betűre

- D betűre

3 pont	
--------	--

b) Mely holdfázisokat jelölik az alábbi nagybetűk?

C)

D)

Melyik betűre hasonlít a Hold megvilágított része a **D** jelű fázisban? Húzza alá a helyes választ!

C betűre

D betűre

3 pont	
--------	--

c) A Hold mely mozgását jelöli az **E** jelű nyíl?

Mennyi e mozgás egy periódusának ideje?

2 pont	
--------	--

d) Írja a megfelelő relációs jelet (<, >, =) a két mozgástípus közé a négyzetbe!

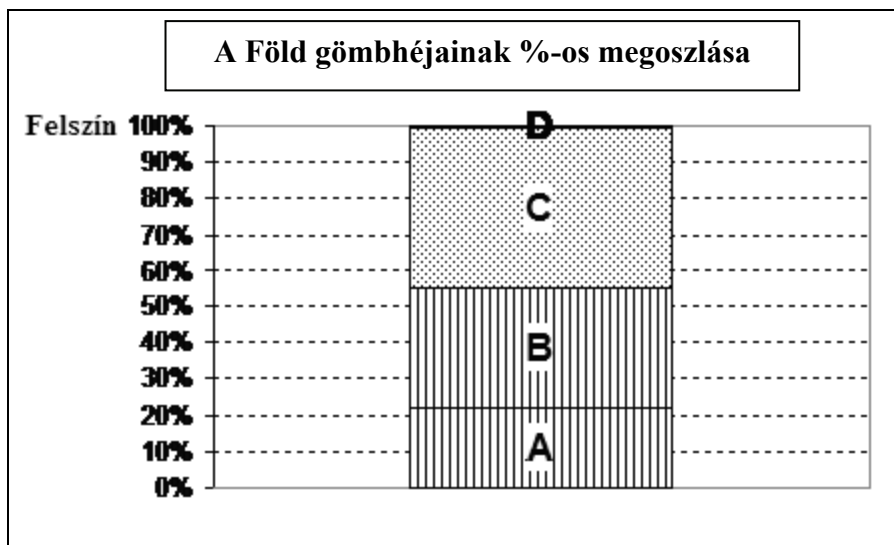
Az **E** betűvel jelölt mozgásperiódus ideje A Hold tengely körüli forgásának ideje

1 pont	
--------	--

9 pont	
--------	--

--	--	--	--	--	--	--	--	--	--	--	--	--	--	--	--	--	--	--	--

4. Tanulmányozza a Föld belső szerkezetét modellező ábrát, és oldja meg a hozzá kapcsolódó feladatokat!



A feladat megoldásánál vegye figyelembe az alábbiakat: a Föld sugara (kerekítve) 6400 km, az egyes gömbhéjak a valóságban is szomszédosak.

a) Mekkora az A és B gömbhéj együttes vastagsága? A számadatot százashelyi értékre kerekítse!

A számítást itt végezze!

Vastagság: km

2 pont	
--------	--

b) Mekkora mélységben található a Föld felszínétől a B és a C héjak közötti határfelület? A számadatot százashelyi értékre kerekítse!

A számítást itt végezze!

Mélység: km

2 pont	
--------	--

c) Nevezze meg, hogy az ábrán szereplő betűk mely gömbhéjakat jelölik!

A: B:

C: D:

4 pont	
--------	--

--	--	--	--	--	--	--	--	--	--	--	--	--	--	--	--	--	--	--	--

- d) Karikázza be a Föld fizikai jellemzői közül azt, amely a gömbhajak közötti határfelületeken ugrásszerűen megváltozik!

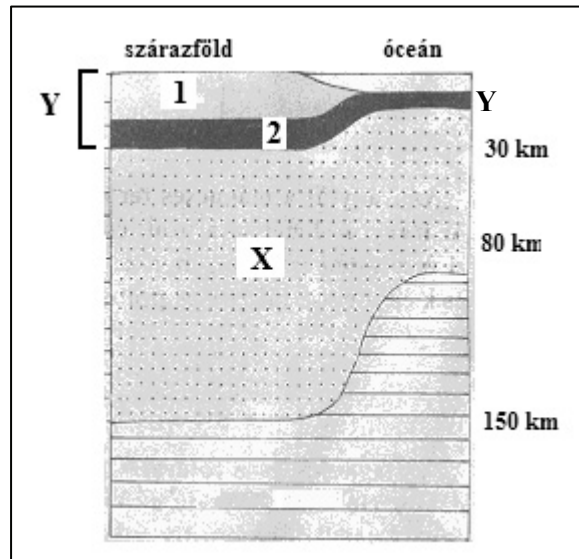
hőmérséklet; nyomás; sűrűség

Mely jelenség igazolja ezt?

2 pont

10 pont

5. Figyelje meg a kőzetburok szerkezetét szemléltető ábrát, majd válaszoljon a kérdésekre!



- a) Nevezze meg, mit jelöl az X betű!

.....

Hogyan nevezzük összefoglalóan az Y betűvel jelölt réteget?

.....

2 pont

- b) Melyik két megállapítás igaz az 1-es számmal jelölt réteget felépítő kőzetre? Karikázza be a megfelelő számokat!

1. fémolvadékból gazdag
2. szilíciumban gazdag
3. gránitos
4. bazaltos

2 pont

4 pont

--	--	--	--	--	--	--	--	--	--	--	--	--	--	--	--	--	--	--	--

6. Olvassa el a szöveget, majd válaszoljon a kérdésekre!

„ A 2008. április 7-én, hétfőn a Magyarországon átvonuló hidegfronthoz kötődően néhol heves zivatar is előfordult. A Balassagyarmat közelében lévő Ipolyszög településről jelentősebb épületkárokról érkeztek hírek. A Hatvantól délkeletre fekvő, heves megyei Csányon pedig a helyi temetőben keletkezett – a becslések szerint – 40 millió forintos kár: a pusztító, tölesér alakú forgószelel 20 méteres sávban hűtőszekrény nagyságú betontömböket emelt fel és vágott földhöz.

2008. április 7-én nagy kiterjedésű, több középpontú ciklon örvénylett Nyugat-Európa felett. Ehhez a légörvényhez kapcsolódó hullámzó frontrendszer hidegfrontja 7-én a nappali órákban vonult át az ország északi felén.

A heves zivatarok fejlődését az esetek többségében csak távérzékelési információk alapján követhetjük. A szóban forgó napon Veszprém környékén és a Balatonnál regisztráltak kevéssel 90 km/h fölötti szélökéseket (ezek nem a heves zivatarokhoz, hanem a hidegfront átvonulásakor viharossá fokozódó északnyugati szélhez társultak).”

Forrás: OMSZ

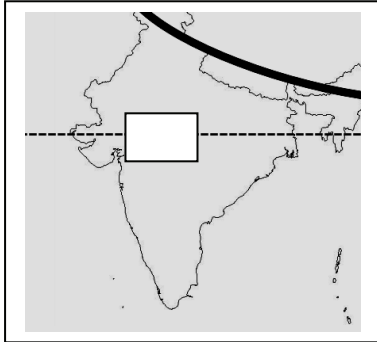
1. Nevezze meg, hogy melyik pusztító erejű szél kialakulásáról szól az első bekezdés!
.....
2. Miért alakultak ki április 7-én a heves zivatarok az országban?
.....
3. Nevezzen meg egy, ma is használatos távérzékelési módszert, amellyel a zivatarok kialakulása nyomon követhető!
.....
4. Milyen jellegzetes légmozgás járul hozzá a zivatarok kialakulásához?
.....
5. Mi különbözteti meg a heves záport a zivatartól? Nevezzen meg egy ilyen jelenséget!
.....

5 pont	
--------	--

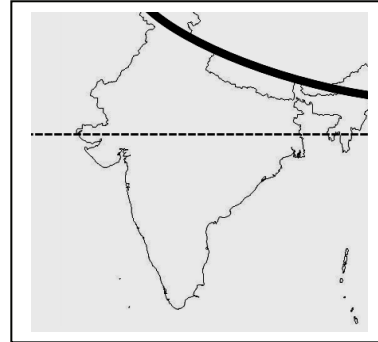
--	--	--	--	--	--	--	--	--	--	--	--	--	--	--	--	--	--	--	--

7. Oldja meg a trópusi (forró övezeti) monszun éghajlathoz kapcsolódó feladatokat!

- a) Mely szeleknek van szerepük a trópusi monszun éghajlat kialakításában Indiában? Rajzolja a félsziget déli területére a megfelelő irányú szeleket jelölő nyilakat az évszakoknak megfelelően, és írja melléjük a nevüket jelölő betűt!



Nyár



Tél

- A) délkeleti passzát
B) északkeleti passzát
C) délnyugati monszun
D) északnyugati monszun

4 pont

- b) Írja a megfelelő kifejezés betűjelét az első térkép vázlaton lévő üres négyszögbe!

A) Baktérítő, B) Egyenlítő, C) Ráktérítő, D) termikus(hőmérsékleti) egyenlítő

1 pont

- c) Hogyan befolyásolja a légtömegek nyári mozgását a térképen vastag vonallal jelölt hegység? Milyen időjárási következménye vannak ennek?

.....
.....

2 pont

- d) Az alábbi négy adatsor közül melyik kettő jellemzi a trópusi monszun éghajlatot? Írja a táblázat alatti négyzetekbe a megfelelő adatsorokat jelölő betűket!

Hónapok	I.	II.	III.	IV.	V.	VI.	VII.	VIII.	IX.	X.	XI.	XII.	–
Csapadék (mm)	268	158	197	184	191	144	13	124	180	203	263	218	A
	15	22	11	8	49	202	290	338	294	57	10	4	B
Havi középhőmérséklet(°C)	17	19	25	30	32	31	29	29	29	27	22	18	C
	8	7	11	17	23	28	28	26	22	17	12	8	D

Hőmérséklet

Csapadék

2 pont

--	--	--	--	--	--	--	--	--	--	--	--	--	--	--	--	--	--	--	--

e) Határozza meg a monszunszél fogalmát!

.....

.....

2 pont	
--------	--

11 pont	
---------	--

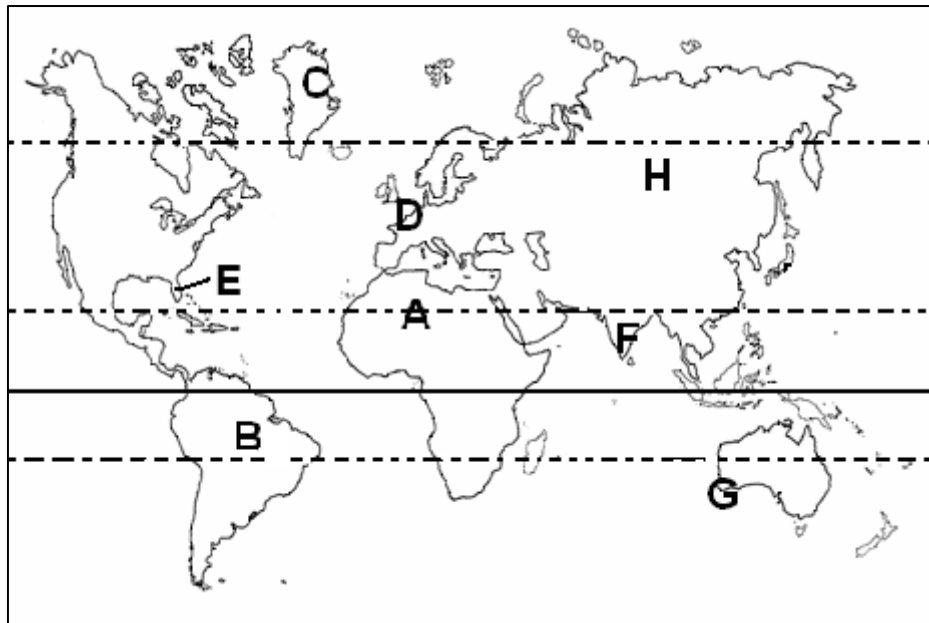
8. Oldja meg a földrajzi övezetességhez kapcsolódó feladatokat!

a) Állapítsa meg, hogy a következő fogalmak hogyan viszonyulnak egymáshoz a földrajzi övezetesség rendszerében! Tegyen relációs jeleket (>, =, <) a fogalmak közötti négyzetekbe!

öv övezet terület

2 pont	
--------	--

b) A térkép vázlat alatt olvasható állítások a betűkkel jelölt tájakra vonatkoznak. Döntse el, hogy az egyes állításokhoz melyik táj kapcsolható! Írja ennek a betűjelét az állítás előtti pontozott vonalra! Az egyik állításhoz nem tartozik betű, írjon X –et ennek a sorszáma elé! *A térképen nem szerepel az Antarktisz.*



- 1. A vidék jellemző természetes növényzete a bambuszerdő.
- 2. A négy évszak nem egyenlő hosszú. Jellegzetessége az enyhe, csapadékos július és a forró, száraz december.
- 3. Az év legnagyobb részében a passzát szélrendszer leszálló ága uralkodik itt.
- 4. Itt mérik évről évre a legnagyobb abszolút hőingadozást a Földön.

--	--	--	--	--	--	--	--	--	--	--	--	--	--	--	--	--	--	--	--

- 5. A kiegyenlített éghajlat változatos időjárást takar: kiadós esők és kék egű, derült időszakok, majd ködös napok váltakoznak.
- 6. Az északi félgömb meleg-mérsékelt övében fekszik.
- 7. Az évi csapadék 200-400 mm, ami döntően hó formájában hullik.
- 8. A mállás feltételei hiányoznak, ezért vázталajok alakulhatnak ki.
- 9. Az év legnagyobb részében a passzát szélrendszer felszálló ága alakítja az időjárást.
- 10. Területén két évszak, a száraz és a nedves váltakozik.

10 pont	
---------	--

- c) Állítsa növekvő sorrendbe a megadott szempont alapján a térkép-vázlaton szereplő, a megadott betűkkel jelölt tájakat! Írja betűjelüket megfelelő sorrendben a négyzetekbe! Pontot csak a három betű helyes sorrendje esetén kap.

1. Az évi középhőmérséklet: **A, G, D:** → →
2. Az évi csapadék mennyisége: **C, D, G:** → →
3. A nappalok hossza június 22-én: **D, A, C:** → →

3 pont	
--------	--

15 pont	
---------	--

9. Olvassa el az alábbi szövegrészleteket, majd oldja meg a hozzájuk kapcsolódó feladatokat!

A)

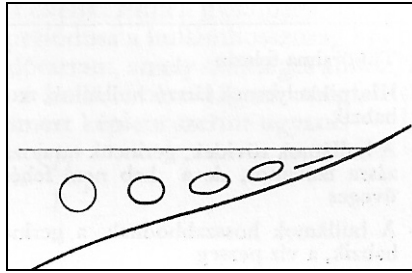
Ha a hullámok mély vízről sekélyebb vízre jutnak, akkor a vízrészecskék mind jobban a fenékhez súrlódnak. Ez abban nyilvánul meg, hogy a vízrészecskék nem tudják a körpályájukat leírni. [...] A hullám elveszti szimmetrikus alakját, elülső lejtője meredekebbé válik, taraja kiszélesedik, és keresztülbukik az alatta lévő részekben.

B)

Meredek partokon ezzel szemben a vízrészecskék körpályája függőleges irányban torzul. A hullám röviden felmagasodik, és a sziklafalon toronymagasan felszökken.

--	--	--	--	--	--	--	--	--	--	--	--	--	--	--	--	--	--	--	--

- a) Melyik szövegrészlethez kapcsolódik az alábbi ábra? Írja a megfelelő betűjelet az ábra melletti négyzetbe!



--

1 pont	
--------	--

- b) Nevezze meg pontosan, egy-egy szakkifejezéssel, hogy mely jelenségeket írják le az egyes szövegrészletek!

A)..... B)

2 pont	
--------	--

- c) Döntse el, hogy az alábbi állítások melyik szövegrészlethez/fogalomhoz kapcsolódhatnak! Írja az állítások elé a megfelelő betűt!

- A) Az **A** szövegrészletben leírt jelenségre jellemző
- B) A **B** szövegrészletben leírt jelenségre jellemző
- C) mindkét szövegrészletre igaz állítás
- D) egyik szövegrészletre sem igaz állítás

- 1. Erős szél esetén Norvégia fjordjainak partján is kialakulhat.
- 2. Ez a jelenség főként a kemény, állékony kőzetekből felépülő tengerpartokon jellemző.
- 3. A turzások tengerparti szakaszain alakul ki.
- 4. Az olaszországi Velence környékén és a Francia Riviérán elnyúló strandokon figyelhető meg.
- 5. Apály idején nem tapasztalható.

5 pont	
--------	--

- d) Írja le röviden, hogy miért alakul ki a tengerjárás a Földön! A leírásban mindenképpen használja fel a következő kifejezéseket: Hold, Föld, tömegvonzás, keringés, tömegközéppont!

.....

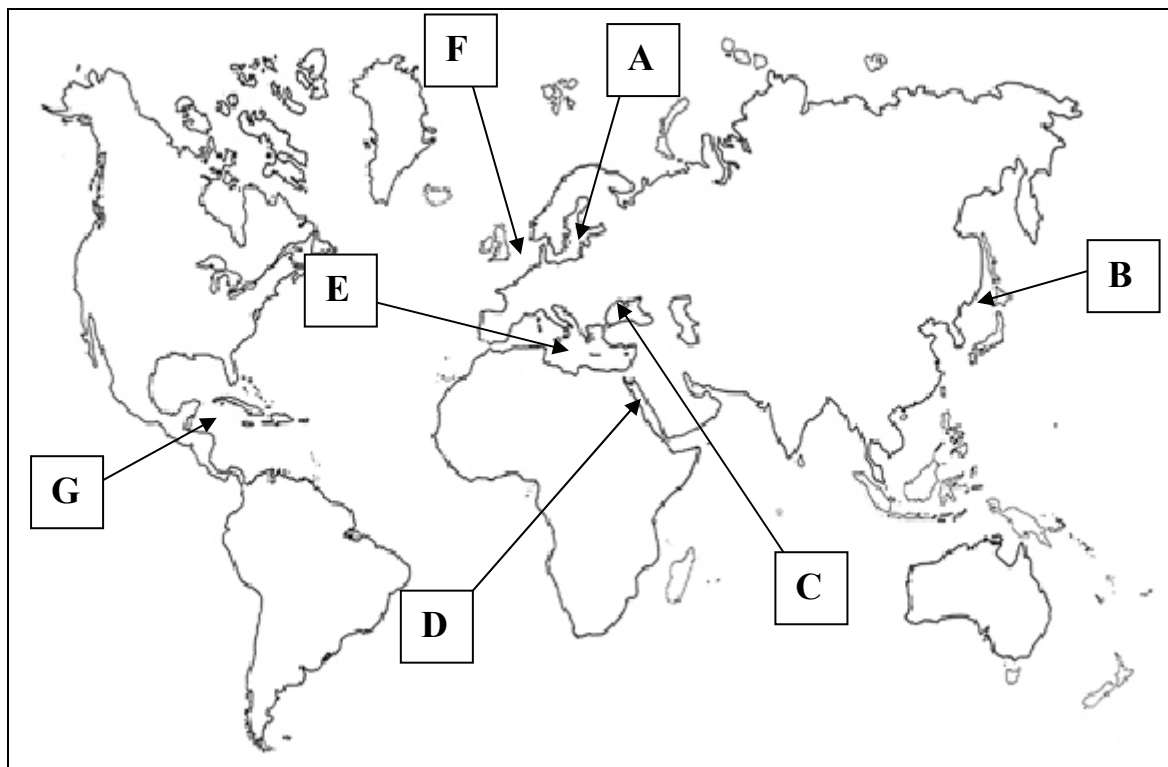
.....

.....

2 pont	
--------	--

--	--	--	--	--	--	--	--	--	--	--	--	--	--	--	--	--	--	--	--

- e) Melyek peremtengerek a térképészlet betűkkel jelölt tengerei közül? Írja betűjelüket és nevüket a térképészlet alatti táblázatba!



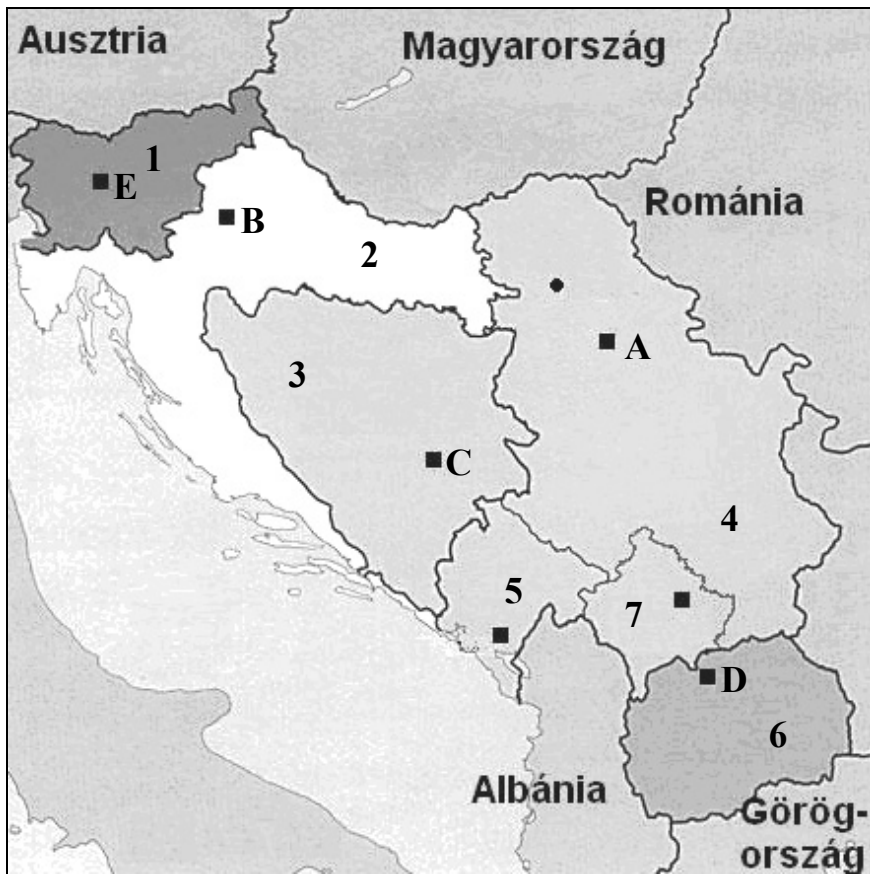
Betűjel a térképen	A tenger megnevezése

6 pont

16 pont

--	--	--	--	--	--	--	--	--	--	--	--	--	--	--	--	--	--	--	--

10. Válaszoljon a térképvázlat segítségével a kérdésekre!



a) Nevezze meg az 1-6. számokkal jelölt országokat!

1.
2.
3.
4.
5.
6.

6 pont

b) Írja a térképvázlatba annak a tengernek a nevét, amely fontos szerepet játszik a térképvázlaton szereplő országok többségének életében!

1 pont

c) Mely állam XX. század végi széthullásából jöttek létre ezek az országok?

.....

1 pont

d) Mely nemzetiség alkotja a lakosság döntő többségét a 7-es számmal jelölt Koszovóban?

.....

1 pont

--	--	--	--	--	--	--	--	--	--	--	--	--	--	--	--	--	--	--	--

e) Nevezze meg a betűkkel jelölt fővárosokat!

- A.
 B.
 C.
 D.
 E.

5 pont	
--------	--

f) Az állítások a térképvázlaton 1–6. sorszámmal jelölt országokra vonatkoznak. Írja a megfelelő ország sorszámát az egyes megállapítások után! *Egy állításhoz több szám is tartozhat, de nem minden országhoz kapcsolódik állítás. A szükségesnél több szám beírása pontlevonással jár.*

1. A jellemző muzulmán vallásúak mellett katolikus és görögkeleti hívők is élnek itt.
2. A számmal jelölt országok közül itt él a legnagyobb létszámú magyar kisebbség.
3. Idegenforgalma jelentős, döntő részben magashegységi turizmusra épül.
4. Az ország éléstára a Vajdaság.
5. Területén található az ókori emlékeiről híres Split.
6. Magyarok által is kedvelt idegenforgalmi célpont, amit hosszú, mediterrán tengerpartjának köszönhet.
7. Az egykori Jugoszlávia legfejlettebb gazdaságú köztársasága volt.
8. Az országnak európai méretekben is jelentős rézérc készlete van.
9. Fizetőeszköze az euró.

--	--

9 pont	
--------	--

23 pont	
---------	--

11. **Döntse el, hogy igazak vagy hamisak a következő állítások! Írjon I betűt az igaz, és H betűt a hamis állítások sorszáma elé!**

- 1. A nagyvárosi népesség száma gyorsabban nő, mint a Föld népességszáma.
- 2. Az európai fejlett országok nagyvárosaiban nem tapasztalunk akkora társadalmi különbséget a városrészek között, mint a fejlődő világban.
- 3. A fejlődő országokban a városi népesség számának gyors növekedése 50–60 éve kezdődött.
- 4. A fejlődő országokban a városrobbanást elsősorban az új munkalehetőségek létrejötte váltotta ki.
- 5. London és Párizs lakóinak száma főleg azért növekedett a XX. században, mert a mezőgazdaság már nem adott munkát a vidéki lakosságnak, ezért a nagyvárosba költöztek.
- 6. A fejlődő országokban a városi népesség gyarapodását elősegítette a magas természetes szaporodás is.

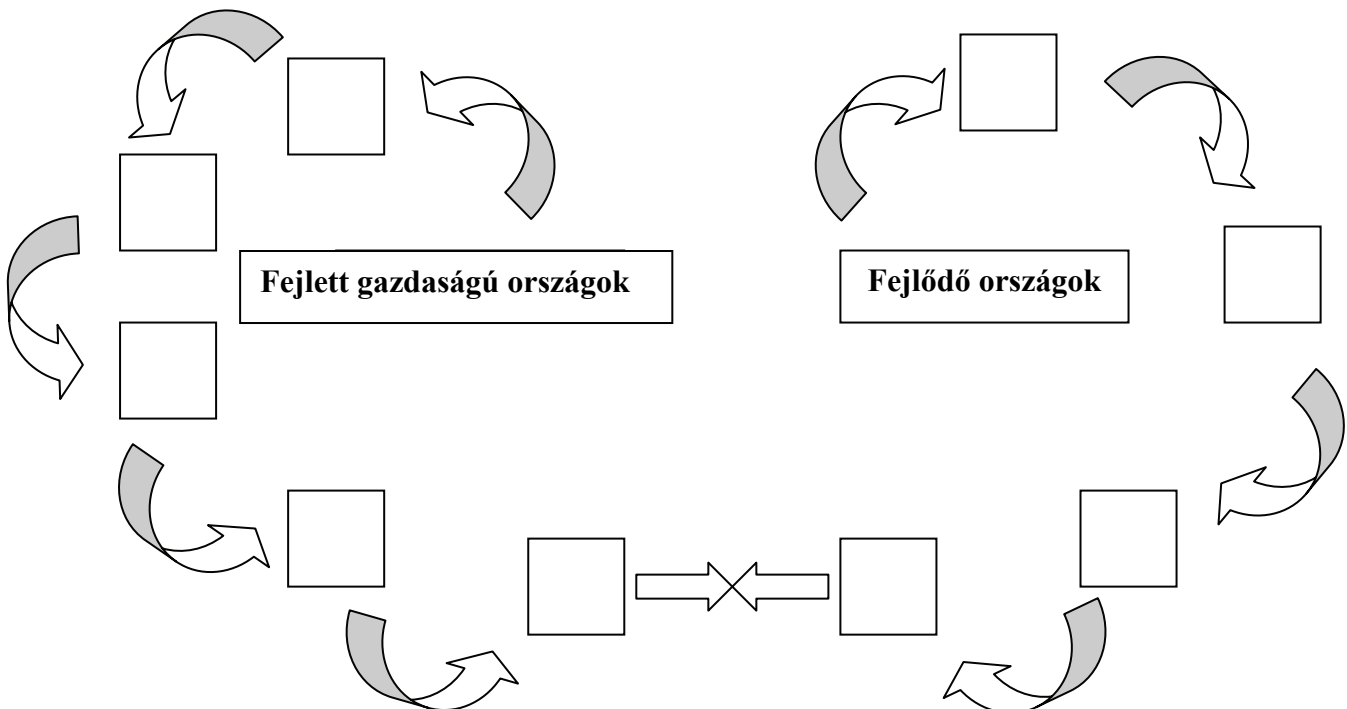
--	--	--	--	--	--	--	--	--	--	--	--	--	--	--	--	--	--	--	--

- 7. Napjainkban a leggyorsabb ütemben az ázsiai és a latin-amerikai nagyvárosok népességszáma növekszik.
- 8. A legkisebb mértékben jelenleg a fejlett országokban gyarapszik a nagyvárosok lakóinak száma.
- 9. Dél-Amerika nagy népességtömörülései elsősorban a tengerparton vagy annak közelében alakultak ki.
- 10. A kontinensek közül Afrika városlakóinak az aránya a legkisebb.

10 pont

12. A következő feladat a globalizáció egyik ellentmondását mutatja be. Írja a megállapítások sorszámát a megfelelő négyzetbe!

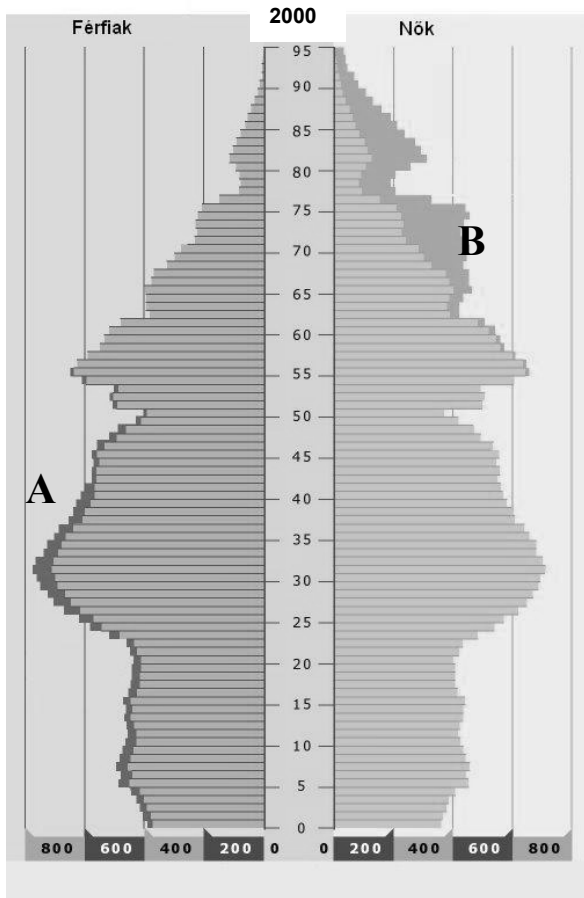
1. Alacsony bérek.
2. Csökkenő fizetőképes kereslet.
3. Drága munkaerő.
4. Fejlett országok piacára való termelés.
5. Magas bérek.
6. Munkanélküliség növekedése.
7. Olcsó munkaerő.
8. Vállalatok betelepülése.
9. Vállalatok kitelepülése.



9 pont

--	--	--	--	--	--	--	--	--	--	--	--	--	--	--	--

13. Válaszoljon a Németország korfájával kapcsolatos kérdésekre!



a) Mit mutat az **A** betűvel jelzett, sötétített rész?
.....

Mit mutat a **B** betűvel jelzett, sötétített rész?
.....

2 pont	
--------	--

b) Írjon az ábrába **1**-t az első világháború okozta veszteségekhez és **2**-t a második világháború miatti alacsony születési számot mutató helyre a férfiak oldalán!

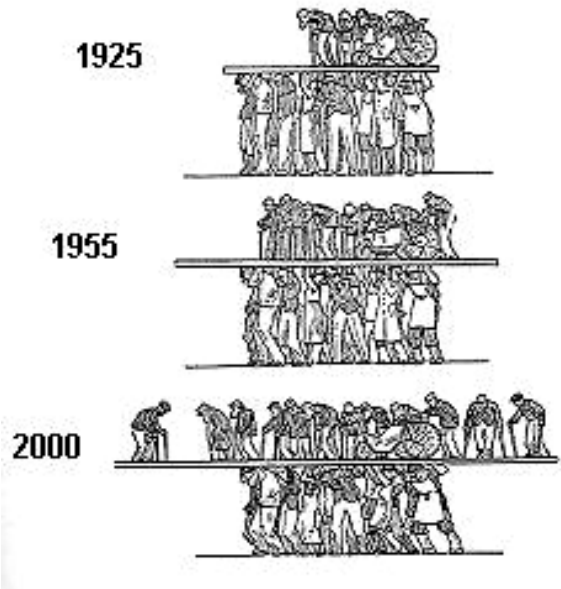
2 pont	
--------	--

c) Milyen problémát próbált bemutatni a karikatúra rajzolója?
.....
.....

Milyen típusú társadalmakra jellemző ez a probléma a demográfiai változásokat tekintve?
.....

Melyik népesedési szakaszra jellemző ez a probléma?
.....

Mit jelent ez a társadalom számára gazdasági szempontból?
.....



4 pont	
--------	--

--	--	--	--	--	--	--	--	--	--	--	--	--	--	--	--	--	--	--	--

d) Németország XX. századi történelmét jelentős népességmozgások jellemezték. Az alábbi meghatározások ezzel kapcsolatos fogalmakat adnak meg. Írja a fogalmat a meghatározás alatti pontozott vonalra!

1. A külföldről, pl. a délszláv területekről érkező, Németországban ideiglenesen munkát vállaló személy.

.....

2. Jellemzően Törökországból vagy Kelet-Európából, Kelet-Közép-Európából érkező, munkát vállaló és tartósan letelepedő személy.

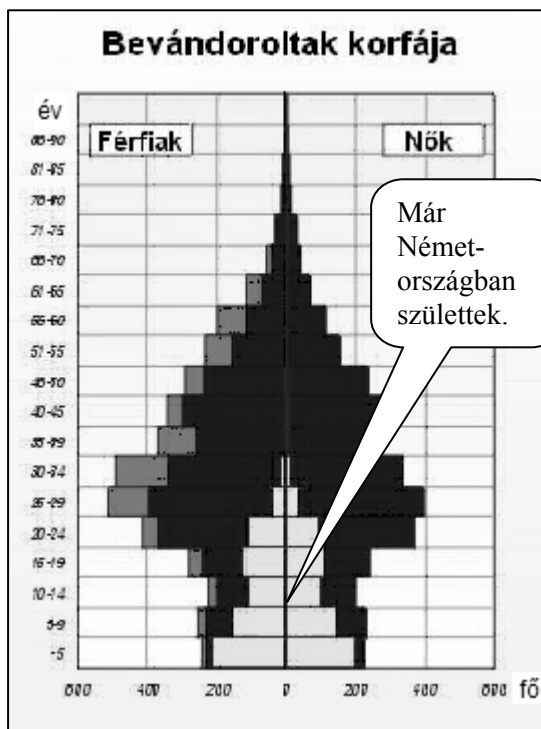
.....

3. Hivatalos engedélyek nélkül foglalkoztatott személy.

.....

3 pont	
--------	--

e) Válaszoljon a kérdésekre az alábbi ábra segítségével!



1. A férfiak vagy a nők indulnak el könnyebben „szerencsét próbálni”?

.....

2. Melyik korosztályra jellemző ez leginkább?

.....

3. Melyik csoport aránya nő a legdinamikusabban?

.....

4. Milyen következménye van vallás-földrajzi szempontból a bevándorlásnak?

.....

4 pont	
--------	--

15 pont	
---------	--

--	--	--	--	--	--	--	--	--	--	--	--	--	--	--	--	--	--	--	--

14. A következő feladat az ipar telepítő tényezőinek időbeli, valamint az iparvidékek térbeli és időbeli változásait mutatja be.

- a) Egészítse ki a táblázatot a szókészlet sorszámainak beírásával! *Minden számot csak egyszer használhat fel. A táblázatnak maradnak üres rovatai.*

Szókészlet:

- | | | |
|--------------------------------|---|--------------------------------------|
| 1. Alacsony adóteher | 8. Glasgow | 14. Malajzia |
| 2. Birmingham | 9. Hagyományos iparvidékek városai | 15. Marseille |
| 3. Dél-Korea | 10. Hamburg | 16. Olcsó munkaerő |
| 4. Bilbao | 11. Thaiföld | 17. Helyi, illetve közeli nyersanyag |
| 5. Dortmund | 12. Közlekedési-szállítási infrastruktúra | 18. Újonnan iparosodott országok |
| 6. Energiahordozó | 13. Kikötővárosok | |
| 7. Exportösztönző iparpolitika | | |

	A klasszikus ipari fejlődés időszaka	A XX. század nagy része	A XX. század vége
Ipari telepítő tényezők			
Ipari központok, iparvidékek			
Általános jellemző (megnevezés)

18 pont	
---------	--

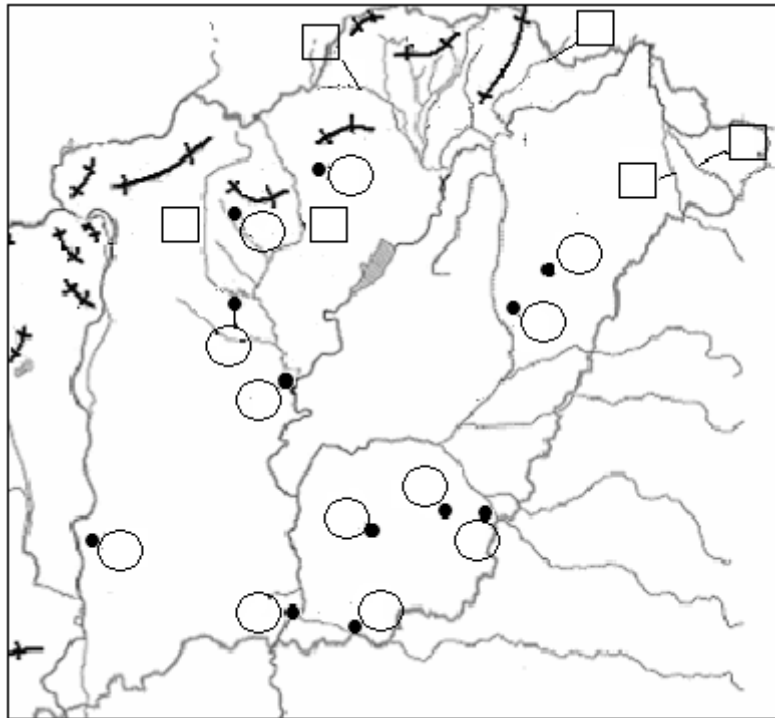
- b) **Mely iparvidékhez tartoznak a következő városok? Írja az iparvidékek nevét a városok neve után!**

1. Birmingham:
2. Duisburg:
3. Donyeck:

3 pont	
--------	--

21 pont	
---------	--

--	--	--	--	--	--	--	--	--	--	--	--	--	--	--	--	--	--	--	--

15. Tanulmányozza a térképészletet, majd oldja meg a feladatokat!


a) Mely, a térképen jelölt városunkra jellemzőek az alábbi megállapítások? Írja a város nevét a megállapítás utáni vonalra! *Nem tartozik megállapítás minden bejelölt városhoz.*

1. A hazai fűszerpaprika-termesztés egyik központja. Jellegzetes népi hímzésének is kedvelt motívuma ez a növény.
2. A helyi földgázbányászatra települt energiaigényes üvegipara, de húsipara is országos híru.
3. Híres borvidék központja. Az iskolaváros kedvelt célpontja a kulturális turizmusnak is.
4. Hűtőgépgyára nemzetközi jelentőségű.
5. A vöröshagyma-termesztés fontos bevételi forrása az itt élőknek.
6. A gyógyfürdője nemzetközi jelentőségű. Emellett a földgáz-kitermelés egyik hazai központja is.

6 pont	
--------	--

b) Írja be a megállapítás sorszámát a megfelelő várost jelölő ponthoz tartozó körbe! *Nem írható szám minden körbe.*

6 pont	
--------	--

--	--	--	--	--	--	--	--	--	--	--	--	--	--	--	--	--	--	--	--

- c) Helyezze el az alábbi folyókat a térképvázlaton! Írja a folyó sorszámát a megfelelő folyót jelölő négyzetbe! *Nem írható szám minden négyzetbe.*

1. Zagyva
2. Szamos
3. Bodrog
4. Sajó

4 pont	
--------	--

16 pont	
---------	--

16. A hiányos mondatok korunk egyik legnagyobb társadalmi problémájára vonatkoznak. Keresse ki a szöveg fölött található szókészletből a kipontozott helyekre illő kifejezést, és írja annak sorszámát a megfelelő helyre! *Egy kifejezés többször is szerepelhet.*

1. alultápláltság
2. éhezés
3. eltartóképesség
4. ENSZ
5. FAO
6. fizetőképes kereslet
7. mennyiségi éhezés
8. minőségi éhezés
9. túlfogyasztás

A túlnépesedés egyik következménye a/az, súlyosabb esetben a/az Ennek két formája van. Az egyik a/az, amikor ugyan hozzájut a szervezet a szükséges mennyiségű tápanyaghoz, de annak az összetétele túlságosan egyoldalú. A másik a/az, amikor a megfelelő mennyiségű élelmiszerhez sem jut hozzá az ember. A/Az oka egyrészt az, hogy a terület-e kisebb, mint az adott területen élők létszáma. Másrészt a szegénység miatt nincs, ezért a világ nagy termelői nem szállítanak élelmiszert a térségbe. Az itt élőknek legtöbbször a/az szakosított szervezete, a/az nyújt segítséget. A fejlett országokban ugyanakkor a/az okoz problémát, amelynek egyik következménye a nagyszámú, súlyfelesleggel küzdő ember.

10 pont	
---------	--

--	--	--	--	--	--	--	--	--	--	--	--	--	--	--	--	--	--	--	--

17. Olvassa el a szövegrészletet, majd válaszoljon a kérdésekre a forrás alapján!

„ A detroiti Chrysler autógyárnak, a texasi TXU energiaszolgáltató óriásnak vagy a brit EMI lemezcégnak semmi köze egymáshoz, abban azonban megegyeznek, hogy tulajdonosaik magántőke-befektetési társaságok. E társaságok az utóbbi időben példátlan mohósággal vásárolják fel, és vezetik ki a tőzsdéről az ígéretes, ám a piac által alulértékelt, nemritkán pénzügyi vagy termelési gondokkal is küszködő cégeket.

...A felvásárlási láz mozgatórugói közül a New York-i szakértő elsőként említette, hogy a világgazdaság évek óta ütemesen nő, és bár az USA kissé lefékezett, a recesszió elkerülte. A tőzsdék jól szerepelnek, világméretű pénzbőség van, így a magántőke-befektető társaságok olcsón jutnak hitelekhez. A Kohlberg Kravis Robert (KKR) például 18 éve 14 százalékos kamattal szerzett pénzt az élelmiszer- és dohánygyártó RJR Nabisco felvásárlásához, tavaly viszont már 8,5 százalékra kapott kölcsönt a HCA megvételéhez.

A pénznek több forrása van: az olajexportőr államok, valamint a nagy lakossági megtakarítású, illetve valutatartalékú ázsiai országok magasabb hozamot keresve finanszírozzák a társaságok által felvett hiteleket. ...

...A felvásárlásokhoz gyakran japán jenben kölcsönöznek, a szigetországban ugyanis évek óta mélyen van a kamatszint, de a szintén alacsony kamatkörnyezetű svájci frankban mért hitelek szerepe is számottevő.”

Forrás: HVG 2007. június 16.

- a) Miért jutnak olcsó hitelekhez a befektető társaságok?

.....

.....

Húzza alá annak a két országnak a nevét, amely pénzforrás lehet a hitelfelvételekhez!

Egyiptom; Száúd-Arábia; Dél-Korea; USA; Németország

3 pont	
--------	--

- b) Mennyi kamatot fizetett 100 USD-re 1989-ben és 2006-ban a KKR?

1989-ben:

2006-ban:.....

Hány százalékkal csökkent a kamatteher?

A számítást itt végezze!

Kamatteher csökkenés:

--	--	--	--	--	--	--	--	--	--	--	--	--	--	--	--	--	--	--	--

Hogyan befolyásolja ez a hitelek felvételét?

.....

5 pont	
--------	--

c) Miért kedvezőek a jen alapú kölcsönök?

.....

1 pont	
--------	--

9 pont	
--------	--

<i>A feladatlappal elérhető összes pontszám:</i>	200 pont	
---	-----------------	--

--	--	--	--	--	--	--	--	--	--	--	--	--	--	--	--	--	--	--	--

témakör	feladat sorszáma	maximális pontszám	elért pontszám
Földrajzi ismeretek és képességek — feladatsor	1.	13	
	2.	4	
	3.	9	
	4.	10	
	5.	4	
	6.	5	
	7.	11	
	8.	15	
	9.	16	
	10.	23	
	11.	10	
	12.	9	
	13.	15	
	14.	21	
	15.	16	
	16.	10	
	17.	9	
ÖSSZESEN		200	
Az írásbeli vizsgarész pontszáma: ÖSSZESEN / 2		100	

javító tanár

Dátum:

	pontszáma	programba beírt pontszám
Földrajzi ismeretek és képességek — feladatsor Írásbeli vizsgarész		

javító tanár

jegyző

Dátum:

Dátum: