

Azonosító
jel:

--	--	--	--	--	--	--	--	--	--	--	--	--	--	--	--	--	--	--	--

ÉRETTSÉGI VIZSGA • 2007. október 24.

KÖZGAZDASÁGI ALAPISMERETEK (ELMÉLETI GAZDASÁGTAN)

2007. október 24. 14:00

EMELT SZINTŰ ÍRÁSBELI VIZSGA

Az írásbeli vizsga időtartama: 180 perc

Pótlapok száma	
Tisztázati	
Piszkozati	

OKTATÁSI ÉS KULTURÁLIS MINISZTERIUM

--	--	--	--	--	--	--	--	--	--	--	--	--	--	--	--	--	--	--	--

Fontos tudnivalók

A feladatlap összetett, amelyet a különböző feladattípusok szerint részekre bontottunk. A kidolgozásnál vegye figyelembe a feladattípushoz tartozó *dőlt betűvel* szedett tájékoztatót is! Megoldásainál kövesse a feladat utasításait! Maximális pontot csak akkor kaphat, ha minden részkérdésre válaszolt. Az egyes feladatoknál feltüntettük a részmegoldásokért járó pontszámot is. A maximális pontszám 100.

Kidolgozásait és válaszait a feladatlapra kell rögzítenie! Piszkozatot pótlapon készíthet! Ha a megoldáshoz is szüksége van pótlapra, ezt jelölje meg az adott feladatnál. Az ábrák előkészítésénél használhat ceruzát, de a végső megoldást tollal rögzítse! A pontos ábrázolás érdekében használjon vonalzót! A számítások elvégzéséhez nem programozható zsebszámológép használható.

Munkájához sok sikert kívánunk!

--	--	--	--	--	--	--	--	--	--	--	--	--	--	--	--	--	--	--	--

I. Választásos feladatok (6 · 2 = 12 pont)

Egy-egy állítás teljessé tételéhez 4 válaszlehetőséget adunk meg, de közülük csak egy helyes. A többi változat vagy csak részigazságot tartalmaz, vagy teljesen hibás. **Válassza ki a helyes válasz betűjelét, és írja a feladatok előtt lévő táblázatba a megfelelő sorszám alá!**

Figyelem! Csak egy-egy helyes választ fogadunk el. Nem egyértelmű, vagy egynél több megjelölés esetén nem adunk pontot.

1	2	3	4	5	6

12 pont	
----------------	--

1. A csökkenő határhaszon elve azt mondja ki, hogy
 - a) a határhaszonnak egy fogyasztási szint után negatívnak kell lennie.
 - b) a fogyasztás maximális értéke állandó.
 - c) a pótlólagos jószágegységek elfogyasztásával a határhaszon csökkenő ütemben növekszik.
 - d) a pótlólagos jószágegységek elfogyasztásával a teljes haszon csökkenő ütemben növekszik.
2. Egy tökéletesen versenyző vállalat átlagbevételi függvénye megegyezik
 - a) a vállalat által termelt mennyiséggel.
 - b) az egy termékegységre jutó profit nagyságával.
 - c) a piaci árral.
 - d) az átlagos változó költség függvény adott helyen vett helyettesítési értékével.
3. Ha a társadalom által kívánatosnak tartott termékmennyiség nagyobb, mint a piac által optimálisnak tartott termékmennyiség, akkor
 - a) nem képződik jóléti veszteség.
 - b) a társadalmi hasznosság kisebb, mint egy fogyasztó határhaszna.
 - c) nem beszélhetünk externáliáról.
 - d) a tökéletesen versenyző vállalatok nem érhetnek el optimális kibocsátási szintet.
 - e) Egyik válasz sem helyes.
4. Tegyük fel, hogy egy gazdaságban a nettó export pozitív, és a külkereskedelmen kívül más nemzetközi tranzakció nem jelenik meg a gazdaságban. Ebben az esetben az adott országra az alábbi állítás érvényes:
 - a) A belföldön megtermelt jövedelem nagyobb, mint a belföldön felhasználható jövedelem.
 - b) A külföld megtakarítása pozitív.
 - c) Az ország külfölddel szemben felhalmozott adóssága növekszik.
 - d) A hazai magánberuházásokat az adott évben nem csak a hazai, hanem a külföldi megtakarítók is finanszírozzák.

--	--	--	--	--	--	--	--	--	--	--	--	--	--	--	--	--	--	--	--

-
5. A megtakarítási függvény meredeksége azt mutatja meg, hogy
- a) a gazdasági szereplők egységnyi jövedelemnövekményből mennyit fordítanak megtakarításra.
 - b) egységnyi megtakarítás növekménye mennyivel növeli meg az egyensúlyi jövedelmet.
 - c) a jövedelem egy százalékos változása esetén hány százalékkal változik a megtakarítás.
 - d) a jövedelem egy százalékos változása esetén hány százalékkal változik a fogyasztás.
6. Tegyük fel, hogy a gazdaság induló helyzetében kényszerű munkanélküliség létezik. Ebben az esetben, ha a költségvetési politika keretében az állami kiadásokat megnövelik, akkor
- a) az egyensúlyi jövedelem csökkenni, a munkanélküliség növekedni fog.
 - b) a potenciális jövedelem növekszik, a munkanélküliség csökken.
 - c) az árszínvonal növekedése mellett a foglalkoztatás is növekedhet.
 - d) a reálbér növekedése mellett a munkanélküliség csökkenni fog.

--	--	--	--	--	--	--	--	--	--	--	--	--	--	--	--	--	--	--	--

II. Szöveges feladatok

1. Igaz-hamis állítások (6 · 3 = 18 pont)

Az alábbiakban felsorolt megállapításokról el kell döntenie, hogy igazak vagy hamisak. Kérjük, hogy az állítások elé írt I (igaz), illetve H (hamis) betűvel jelezze döntését! Áthúzott betűjeleket, vagy nem egyértelmű jelöléseket nem fogadunk el. FIGYELEM! VÁLASZÁT INDOKOLNIA IS KELL! Minden helyes indoklás 2 pontot ér.

- 1) A határtermék mindig nagyobb, mint az átlagtermék, mert egy újabb tényező bevonásával a termelés mindig növekszik.

3 pont	
--------	--

- 2) Ha egy vállalkozás adott időszakra számított a számviteli profitja negatív előjelű, attól még a gazdasági profitja akár pozitív előjelű is lehet.

3 pont	
--------	--

- 3) Ha egy vállalat olyan tevékenységet végezne, amelynek nincs változó költsége, csak fix költsége, akkor a határköltsége nulla lenne, bármely termelési nagyság mellett.

3 pont	
--------	--

- 4) A bruttó kibocsátás nagysága megegyezik a gazdaság bruttó jövedelmével, mert ez a mérőszám magába foglalja az ún. hozzáadott értéket.

3 pont	
--------	--

- 5) Ha a nominálbérek rögzítettek, és kényszerű munkanélküliség áll fenn a gazdaságban, akkor az árszínvonal növekedése – ceteris paribus – a foglalkoztatottak számát csökkenteni fogja.

3 pont	
--------	--

- 6) A belföldi árszínvonal növekedése a hazai valuta reálárfolyamát csökkenti, és ebből eredően a hazai valuta leértékelődik.

3 pont	
--------	--

--	--	--	--	--	--	--	--	--	--	--	--	--	--	--	--	--	--	--	--

2. Összehasonlítás (2 · 5 = 10 pont)

*Írja le röviden a párba állított kategóriák tagjai közötti kapcsolatot az alábbiak szerint!
Egyrészt adja meg, hogy milyen tulajdonság alapján tartoznak össze, vagy alkotnak egy párt,
tehát miben azonosak, másrészt legalább két szempontból különböztesse meg őket egymástól!*

2.1. Mi az azonosság és a különbség az alábbi fogalmak között?

5 pont	
---------------	--

árrugalmasság – kereszt-árrugalmasság

2.2. Mi az azonosság és a különbség az alábbi fogalmak között?

5 pont	
---------------	--

nominális árfolyam – reálárfolyam

--	--	--	--	--	--	--	--	--	--	--	--	--	--	--	--	--	--	--	--

3. Párosítás (6 · 1 = 6 pont)

Párosítsa össze az alábbi csoportokat a megadott szempont szerint, és töltsse ki a táblázatot!

Hogyan módosítják az alábbi események a folyó fizetési mérleg egyenlegét? Párosítsa össze a számmal jelzett eseményeket a folyó fizetési mérleg változásának megfelelő betűjellel!

Írja a megfelelő betűjelet a sorszámhoz tartozó oszlopba! (Figyelem, egy betűjel többször is ismétlődhet!)

ESEMÉNYEK

- 3.1. Belföldi vállalatok külföldi részvényeket vásárolnak.
- 3.2. Az országba beutazó külföldi turisták költsége növekszik.
- 3.3. Az ország áruimportja növekszik.
- 3.4. A korábban külföldön felvett hitel visszafizetett törlesztő részletei növekednek.
- 3.5. Az országban működő külföldi vállalatok hazautalt profitja növekszik.
- 3.6. Az ország jegybankja külföldi hitelt vesz fel a devizatartalékok feltöltésére.

Az események sorszáma	3.1.	3.2.	3.3.	3.4.	3.5.	3.6.
Az egyensúlyi jövedelem változása						

A folyó fizetési mérleg változását a következő módon jellemezzük:

- A) a folyó fizetési mérleg bevételeit növeli
- B) a folyó fizetési mérleg kiadásait növeli
- C) nincs hatással a folyó fizetési mérlegre

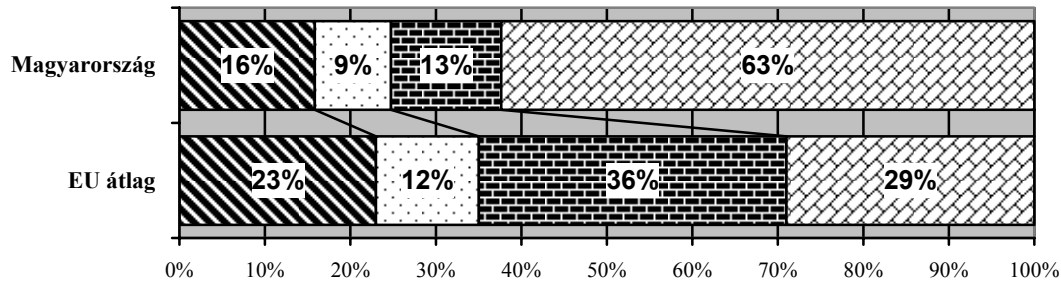
6 pont	
---------------	--

--	--	--	--	--	--	--	--	--	--	--	--	--	--	--	--	--	--	--	--	--

4. Elemző és értékelő feladat (6 · 1 = 6 pont)

Az alábbi ábra a lakosság pénzügyi vagyonának megoszlását mutatja. Elemezze az ábrát, és döntse el a táblázatban szereplő állítások mindegyikéről, hogy igaz, vagy hamis!

A lakosság pénzügyi vagyonának megoszlása az Európai Unión belül és Magyarországon



Élet és nyugdíjbiztosítás Befektetési alapok Értékpapír Készpénz és betét

(forrás: www.mnb.hu)

Állítás	Igaz-Hamis
4.1 Az EU-ban átlagosan a készpénz és banki betétek aránya a lakosság vagyonán belül kevesebb, mint a fele a magyarországi értéknek.	
4.2 A hazai lakosság pénzügyi vagyonának összetételéből arra lehet következtetni, hogy a megtakarítók a nagyobb kockázattal járó formákat előnyben részesítik.	
4.3 Ha a hazai készpénzállomány döntő aránya forintbetét és a valutában tartott vagyon aránya mindössze néhány százalék, akkor a forint gyengülése csökkenti a vagyon euróban kifejezett értékét.	
Tudjuk, hogy hazánkban az értékpapír állományon belül a kötvény részaránya a meghatározó. 4.4 A kötvényt azok részesítik előnyben a részvényvel szemben, akik nagyobb haszon reményében nagyobb kockázatot vállalnak.	
4.5 A kamatláb növekedése növeli a kötvényben tartott vagyon értékét.	

Indokolja meg a 4.5 kérdésre adott választát!

Indoklás:

6 pont

--	--	--	--	--	--	--	--	--	--	--	--	--	--	--	--	--	--	--	--

III. Számítást, ábrázolást igénylő feladatok

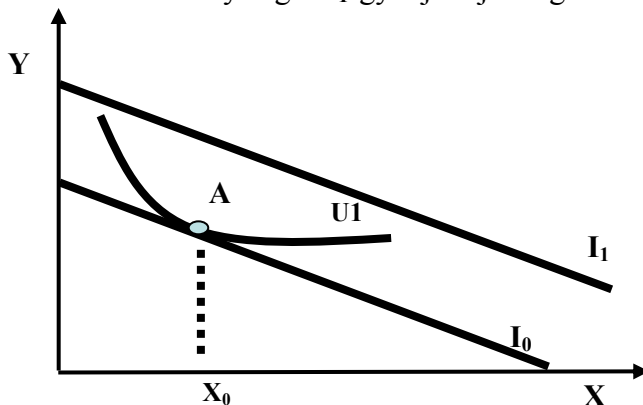
Az egyes feladatoknál megfogalmazott pontos utasítás szerint járjon el! Végezze el a szükséges számításokat, és/vagy készítse el a feltételekhez illeszkedő ábrákat! Válaszait a feladatban szereplő rész kérdés sorszámával jelölje meg! A számítási feladatoknál nem elegendő az eredmények felírása; a számítás elméleti alapjait, az alkalmazott képleteket is rögzítse a feladatlapon!

5. feladat (4+4 = 8 pont)

Az alábbi ábrán a fogyasztó közömbösségi térképét láthatjuk két termékre, az X és Y jószágra vonatkozóan. A fogyasztó optimális választását adott piaci árak és I_0 jövedelem mellett az **A** pont jelöli.

5.1. Tegyük fel, hogy a fogyasztó jövedelme megnő I_1 -re. Hogyan változik a fogyasztó optimális választása és az X jószágból vásárolt mennyiség, ha feltételezésünk szerint a vizsgált egyén számára az X jószág alacsonyabb rendű jószág?

Egészítse ki az ábrát az új feltételeknek megfelelően, és az új, optimális választást **B** betűvel, az X jószágból vásárolt mennyiséget x_1 -gyel jelölje meg!

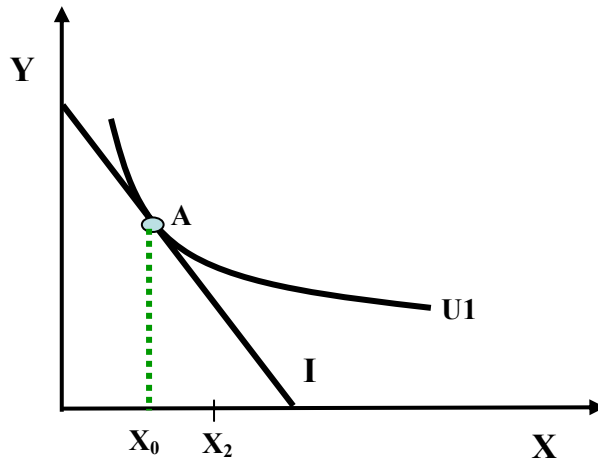


--	--	--	--	--	--	--	--	--	--	--	--	--	--	--	--	--	--	--	--

5.2. Tegyük fel, hogy egy másik fogyasztó helyzete most az X jószág árának változása következtében módosul. Az alábbi ábrán feltüntettük az eredeti optimális helyzetet (**A pont**) és x_2 -vel megjelöltük azt a mennyiséget, amelyet a fogyasztó az árváltozás után - változatlan nominális jövedelem mellett - optimális helyzetben hajlandó lesz megvásárolni.

Egészítse ki a rajzot a változásnak megfelelően, és rajzolja meg az új költségvetési egyenest (**I₂**) és azt a közömbösségi görbét (**U₂**), amely az új optimális jószágkosarat (**B pont**) tartalmazza!

Jellemezze az árváltozás és a vásárolt mennyiség kapcsolatát!



8 pont	
---------------	--

--	--	--	--	--	--	--	--	--	--	--	--	--	--	--	--	--	--	--	--	--

6. feladat (6 · 1 = 6 pont)

Az alábbi táblázat adatai egy tökéletesen versenyző vállalat termelési, illetve költségösszefüggéseiről adnak tájékoztatást.

Számítsa ki a hiányzó cellákba eső értékeket, és írja fel a számítás alapját képező közgazdasági összefüggést!

Sorszám	Megnevezés	Számítás módja	Adatok és értékek
	Termelés függvény		$Q = 4 \sqrt{L}$
	Változó költségfüggvény		$VC = \frac{Q^2}{16}$
	A határköltség függvény egyenlete		$MC = \frac{Q}{8}$
	A termelt termék piaci ára		$P = 1000$
6.1.	A határköltség függvény értéke optimális esetben		
6.2.	A felhasznált munkamennyiség optimális esetben		
6.3.	A termelt termékmennyiség optimális esetben		
6.4.	A teljes bevétel értéke		
6.5.	A fix költség értéke		
	A profit értéke		$\pi = 760\,000$
6.6.	A fedezeti ponthoz tartozó ár nagysága		

6 pont	
---------------	--

--	--	--	--	--	--	--	--	--	--	--	--	--	--	--	--	--	--	--	--

7. feladat (2+3+2+3 = 10 pont)

Egy vállalat gyógynövények begyűjtésével foglalkozik, és profitjának maximalizálására törekszik. A vállalatnak csak változó költségei vannak, mert a termelés egyetlen input tényezője a munka. A vállalat termelési függvénye: $Q = 16 \cdot \sqrt{L}$, a határtermék függvénye $MP_L = 8/\sqrt{L}$, ahol Q a begyűjtött gyógynövény mennyisége kilogrammban, L pedig az alkalmazott munka mennyisége munkaóraban kifejezve. A gyógynövény- és a munkapiacra egyaránt tökéletes verseny van. A gyógynövényt kilónként **2250 forintért** tudják értékesíteni, az alkalmazott munkásoknak óránként **300 forint** munkabért fizetnek.

- 7.1. Számítsa ki, hogy a profitmaximumot biztosító termelés esetén mennyi munkaórát használ fel a vállalat!
- 7.2. Számítsa ki a vállalat optimális termelését és a vállalat elérhető profitját!
- 7.3. Tegyük fel, hogy az órabér 50 százalékkal nő. Számítsa ki, hogy mennyi lesz az optimális munkafelhasználás ebben az esetben, ha minden más változatlan marad!
- 7.4. Igazolja számítással, hogy a jelentős bérnövekedés együtt járt a termelékenység növekedésével!

10 pont	
----------------	--

--	--	--	--	--	--	--	--	--	--	--	--	--	--	--	--	--	--	--	--

8. feladat (6 + 3 + 3 = 12 pont)

Egy gazdaság néhány ismert adata a következő: az autonóm fogyasztás **215**, a fogyasztási határhajlandóság **0,9**, az autonóm beruházás **780**, a kamatláb egységnyi változása **58,5** egységgel változtatja meg a beruházási keresletet, a háztartási transzferek értéke **600**, a kormányzati áruvásárlások **1360**, az adófüggvény $T = 400 + 0,25Y$. A pénzüpiaci információk a következők: a nominális pénzkínálat **6000**, az árszínvonal **2**, a pénzkereslet $M^D = 1400 + 0,4Y - 80i$.

- 8.1. Számítsa ki az egyensúlyi jövedelem és a kamatláb értékeit!
- 8.2. Hogyan változna az egyensúlyi jövedelem, ha a kormány az áruvásárlásait és az autonóm adókat egyaránt 100 egységgel csökkentené? Számítsa ki az új egyensúlyi jövedelem és kamatláb értékét!
- 8.3. Értékelje a változást, és magyarázza meg, hogy miért ilyen irányba változott az egyensúlyi jövedelem!

12 pont	
----------------	--

--	--	--	--	--	--	--	--	--	--	--	--	--	--	--	--	--	--	--	--

9. feladat (2 + 4 + 4 + 2 = 12 pont)

Egy makrogazdaság kibocsátását az $Y = \sqrt{K \cdot L}$ függvény jellemzi, ahol K állandó, értéke 9.000. A nominálbéreket 2 szinten rögzítették. A munkakínálat állandó és egyenlő az aktív néppel, amely 640.000 fő. (A továbbiakban a számításokban és a függvényekben szereplő L változó értéke ezer főben értendő.) Az összkeresleti függvény alakja $Y^D = 600 + \frac{3600}{P}$.

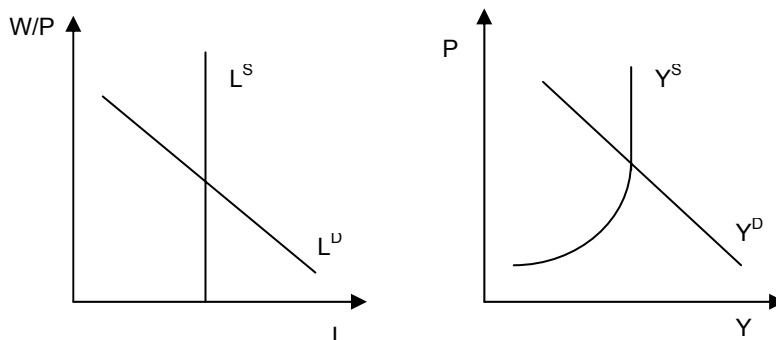
9.1. Mekkora a gazdaságban a potenciális kibocsátás nagysága?

9.2. A kibocsátás jelenlegi szintje mellett a reálbér 0,75, és tudjuk, hogy a gazdaság munkakeresleti függvénye $L^D = 880 - 240 W/P$.

Végezze el a szükséges számításokat, és határozza meg pontosan

- az árszínvonal,
- a makrokereslet,
- a foglalkoztatott létszám
- és a kibocsátás számszerű értékeit a gazdaság jelenbeli helyzetében!

9.3. Jellemezze a munkapiac és az árupiac helyzetét az előbbi reálbér szint mellett! Végezze el a szükséges számításokat, és egészítse ki az alábbi sematikus ábrákat a piaci helyzetnek megfelelően! Tüntesse fel a számszerűen ismert változók értékeit!



9.4. Milyen irányú és milyen mértékű nominálbér változásra lenne szükség ahhoz, hogy a munkapiac egyensúlya helyreálljon? Számítsa ki az új nominálbér szintjét, ha feltételezzük, hogy az árszínvonal nem követi a nominálbér változását!

12 pont

--	--	--	--	--	--	--	--	--	--	--	--	--	--	--	--	--	--	--	--

--	--	--	--	--	--	--	--	--	--	--	--	--	--	--	--	--	--	--	--	--

témakör	a feladat sorszáma	maximális pontszám	elért pontszám	a témakör maximális pontszáma	a témakör elért pontszáma
I. Választásos feladatok	Feleletválasztás	12		12	
II. Szöveges feladatok	1. Igaz-hamis állítások	18		40	
	2. Összehasonlítás	10			
	3. Párosítás	6			
	4. Elemző és értékelő feladat	6			
III. Számítást, ábrázolást igénylő feladatok	5. feladat	8		48	
	6. feladat	6			
	7. feladat	10			
	8. feladat	12			
	9. feladat	12			
ÖSSZESEN		100		100	
Az írásbeli vizsgarész pontszáma		100			

javító tanár

Dátum:

	elért pontszám	programba beírt pontszám
Választásos feladatok		
Szöveges feladatok		
Számítást, ábrázolást igénylő feladatok		

javító tanár

jegyző

Dátum:

Dátum: